

NEMOCNICE BŘECLAV, příspěvková organizace



VÝROČNÍ ZPRÁVA

2010

ISO 9001

BUREAU VERITAS
Certification



ISO 14001

BUREAU VERITAS
Certification



OHSAS 18001

BUREAU VERITAS
Certification



NEMOCNICE BŘECLAV,

příspěvková organizace

U nemocnice 1, 690 74 Břeclav

IČ 00 390 780, DIČ CZ00390780

www.nembv.cz; info@nembv.cz

tel.: 519 315 111; fax 519 372 112

ÚVODNÍ SLOVO

Vážené dámy a pánové, vážení přátelé, pacienti, zaměstnanci,

dovoluji si Vám předložit Výroční zprávu Nemocnice Břeclav, příspěvkové organizace za rok 2010.



Z ekonomického hlediska hodnotím loňský rok jako úspěšný. I přes negativní dopady hospodářské krize na zdravotnictví v ČR, dosáhla Nemocnice Břeclav kladného hospodářského výsledku a výrazně byly sníženy závazky z minulých let. Část prostředků jsme použili na obnovu přístrojového vybavení, údržbu a obnovu budov, na nákup drobného majetku.

Připravili jsme projekt a výběrové řízení na vybudování multioborové jednotky intenzivní péče interních oborů v rámci dostavby nemocnice. Realizace začala počátkem roku 2011.

Hlavním úkolem naší organizace je poskytování diagnosticko-terapeutické péče pro obyvatele ze spádového území a dalších regionů republiky. V minulém roce bylo v naší nemocnici hospitalizováno kolem 20 tisíc pacientů, narodilo se 965 dětí, bylo ambulantně ošetřeno 145 tisíc pacientů. V rámci chirurgického oddělení vzniklo Centrum bariatrické chirurgie, které se věnuje péči o lidi s morbidní obezitou.

Hlavním smyslem naší práce je spokojený a uzdravený pacient a k tomu směřuje naše úsilí. Zaměřujeme se na zvýšení bezpečnosti pacienta, na standardizaci diagnostických a terapeutických postupů, na zavádění nových léčebných metod, modernizaci technologií a zdravotnických prostředků. Z mého pohledu je však velmi důležitý lidský přístup k nemocnému člověku, ohleduplnost, komunikativnost, zájem, snaha maximálně vyjít vstříc a pomoci, samozřejmostí je vysoká úroveň odborného a profesionálního vzdělání.

Koncem roku jsme obhájili certifikáty integrovaného manažerského systému dle mezinárodních norem ISO 9001, ISO 14001 a OHSAS 18001. Výhledově se připravujeme na akreditaci nemocnice.

Chci na tomto místě poděkovat všem zaměstnancům nemocnice za odvedenou práci - lékařům, zdravotnickým pracovníkům nelékařských oborů i všem ostatním profesím. Taktéž děkuji našim pacientům za projevenou důvěru a věřím, že i v dalších letech budou s kvalitou poskytované péče spokojeni.

MUDr. Janka Bambasová

ORGANIZACE ŘÍZENÍ k 31. 12. 2010**Vedení nemocnice**

Ředitelka	MUDr. Janka Bambasová
Náměstek LPP	MUDr. Olga Měšťánková
Hlavní sestra	Mgr. Ludmila Jeřábková
Ekonomický náměstek	ing. Tamara Drobíková
Vedoucí hospodářsko-technického úseku a představitel vedení pro EMS, SMS	ing. Pavel Jurica
Představitel vedení pro kvalitu	RNDr. Miroslava Řeháková

Poradní orgány

Ústavní hygienik	Etická komise	Léková komise	Transfuzní komise	Investiční komise	Stravovací komise
------------------	---------------	---------------	-------------------	-------------------	-------------------

Útvar ředitele

Sekretariát	Táňa Svobodová
Právní oddělení	Dagmar Chlupová
Oddělení interního auditu; tisková mluvčí	Radomíra Schweitzerová, DiS.
Oddělení nemocniční informatiky a telekomunikací	Bc. Petr Baťka
Oddělení zdravotnické techniky	Bc. Petr Baťka
Zaměstnanec oddělení	Jana Halmová

Úsek náměstka LPP

ARO
Dětské oddělení
Gynekologicko-porodní odd.
Chirurgické oddělení
Infekční oddělení
Interní oddělení
Kožní oddělení
Neurologické oddělení
ORL oddělení
Ortopedické oddělení
Plicní oddělení
Urologické oddělení
Fyziatricko-rehabilitační oddělení
Radiodiagnostické oddělení
Hematologicko-transfuzní oddělení
Anatomicko-patologické oddělení
Odd. laboratorní biochemie
Odd. laboratorní hematologie
Odd. laboratorní mikrobiologie
COS-CS
Klinický onkolog
Spisovna

primář

MUDr. Miroslav Čermák
MUDr. Pavel Vajčner
MUDr. Libuše Lukášová
MUDr. Martin Kříž
MUDr. Olga Měšťánková
MUDr. Jitka Siegelová
MUDr. Taťána Hotařová
MUDr. Jiří Jurník
MUDr. Michal Zavadil
MUDr. František Horáček
MUDr. Martin Dražna, PhD.
MUDr. Karel Zita
MUDr. Ilona Vojáčková
MUDr. Svatava Janků
MUDr. Josef Janča
RNDr. Blanka Tesaříková
ing. Renata Nožičková
RNDr. Miroslava Řeháková
ing. Miroslava Průšová

MUDr. Iveta Lašková
Šárka Horehled'ová

vedoucí nelékařských oborů

Zdeňka Průdková
Bc. Joan Moláková
Bc. Jarmila Láničková
Mgr. Blažena Průdková
Mgr. Anna Brussová
Svatoslava Zechmeisterová
Anežka Polášková
Božena Kalužiková
Eva Podhajská
Marta Miklíková
Jana Kliková
Bc. Leona Pekaříková
Mgr. Vladan Toufar
Rudolf Dobiáš
Bc. Dana Blažková
Andrea Musilová
Marcela Králová
Milada Budínová
Danica Semorádová
Iva Celnarová

Úsek hlavní sestry

Vedoucí nelékařských oborů
Oddělení informací
Sestra pro kvalitu péče
Nutriční terapeut
Zdravotně-sociální pracovnice
Sanitář

Bc. Marie Uttendorfská
Olga Damborská
Barbora Planková, DiS.
Petr Peřina

Úsek ekonomického náměstka

Finanční účtárna
Oddělení ZP a statistika
Obchodní oddělení

Jana Bziráková
ing. Radka Jelínková
Lenka Havlíková; Bc. Gabriela Mikulicová

Hospodářsko-technický úsek

Vedoucí hospodářsko-technického úseku
Sekretariát
Oddělení správy
Oddělení tepelného a energetického hospodářství

ing. Pavel Jurica
Bc. Lenka Mikulicová
Josef Herzán
ing. Pavel Jurica

VÝROKY AUDITORŮ

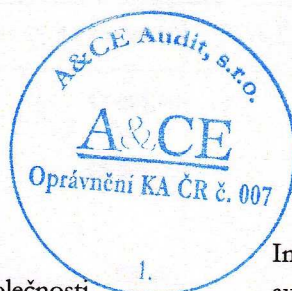


VÝROK AUDITORA

Podle našeho názoru účetní závěrka podává věrný a poctivý obraz aktiv a pasiv Nemocnice Břeclav, příspěvková organizace k 31.12.2010 a nákladů a výnosů a výsledku jejího hospodaření za rok končící 31.12.2010 v souladu s českými účetními předpisy.

V Brně dne 1.4.2011

A&CE Audit, s. r. o.
Ptašínského 4, 602 00 Brno
oprávnění KAČR č. 007
Ing. Leoš Kozohorský, jednatel společnosti



Ing. Libor Cabicar
auditor, oprávnění č. 1277

Přílohy: Rozvaha k 31.12.2010, Výkaz zisku a ztráty k 31.12.2010, Příloha k účetní závěrce

1. DOZORČÍ AUDIT BVC (QMS–ISO 9001, SMS–OHSAS 18001)

2. DOZORČÍ AUDIT BVC (EMS – ISO 14001)

Auditory společnosti Bureau Veritas Certification Czech Republic, s. r. o. bylo konstatováno:

„Integrovaný systém managementu jakosti je vytvořen, dokumentován, zaveden a udržován podle požadavků mezinárodních standardů ISO 14001:2004, ISO 9001: 2008 a OHSAS 18001. Je třeba opakovaně potvrdit, že integrovaný systém je implementován velmi pečlivě, zodpovědně a na mimořádně profesionální úrovni.

Mezi silné stránky systému patří mimořádný zájem vedení nemocnice na efektivním fungování integrovaného systému. Při tomto auditu bylo potvrzeno, že principy integrovaného systému jsou všemi pracovníky nemocnice pochopeny a jsou přijímány jako efektivní, i když náročný nástroj řízení zdravotnické péče.

Všechna oddělení jsou řízena a provozována na vysoké úrovni.

Interní audity jsou zabezpečeny na velmi vysoké úrovni a přispívají k udržování a zlepšování integrovaného systému.

Celkově hodnotíme výsledek auditu na všech odděleních Nemocnice Břeclav velmi pozitivně. Vzhledem k výše uvedeným závěrům doporučujeme pokračování certifikace EMS dle ISO 14001:2004, ISO 9001:2008 a OHSAS 18001:2007 s Českou akreditací.“

VÝZNAMNÉ AKCE, UDÁLOSTI

2010

LEDEN

NÁVŠTĚVA RAKOUSKÝCH ZDRAVOTNICKÝCH PRACOVNÍKŮ

V rámci projektu přeshraniční spolupráce GESUNDHEIT

ÚNOR

VALENTÝNSKÉ DAROVÁNÍ KRVE

aktivní účast Hematologicko-transfuzního oddělení

BŘEZEN – ŘÍJEN

Projekt NEMOCNICE ČR 2010

Nemocnice se zúčastnila celostátního průzkumu pořádaného neziskovou organizací HealthCare Institute o.s.

DUBEN

TAKTICKÉ CVIČENÍ - POŽÁR S EVAKUACÍ

ve spolupráci s HZS JMK

KVĚTEN

EVROPSKÝ DEN MELANOMU

aktivní účast Kožního oddělení

SETKÁNÍ ZDRAVOTNÍKŮ Z ČR A SR

ve spolupráci s odborovým svazem

II. ODBORNÉ MATURITNÍ ZKOUŠKY

Odborné maturitní zkoušky studentů SSOŠ manažerská a zdravotnická, s.r.o., Břeclav na pracovištích nemocnice

ZÁŘÍ

8. VALTICKÉ KURZY ABDOMINÁLNÍ A GASTROINTESTINÁLNÍ RADIOLOGIE

spolupořadatel Radiodiagnostické oddělení

PROSINEC

SVĚTOVÝ DEN BOJE PROTI AIDS

Aktivní účast ambulance Infekčního oddělení – odběry krve na HIV

1. dozorčí audit provedený společností Bureau Veritas Certification, s.r.o.

SYSTÉMY MANAGEMENTU KVALITY

dle ČSN EN ISO 9001:2009

SYSTÉMY MANAGEMENTU BEZPEČNOSTI A OCHRANY ZDRAVÍ PŘI PRÁCI

dle ČSN OHSAS 18001:2008

2. dozorčí audit provedený společností Bureau Veritas Certification, s.r.o.

SYSTÉMY ENVIRONMENTÁLNÍHO MANAGEMENTU

dle ČSN EN ISO 14001:2005

SPONZOŘI NEMOCNICE**VĚCNÉ DARY V CELKOVÉ HODNOTĚ 305.007,- Kč**

DÁRCE	DAR
ANIMACO,s.r.o.	DVD Přehrávač PHILIPS
ATELIER TSUNAMI,s.r.o.	Tiskárna HP LASERJET 1320
Bohuslava Budínová	Svítidlo stolní
DZS Josef Mat'a	Kancelářské křeslo 4ks
	Skartovač ESHOP 14927R1
	Tiskárna CANON ESHOP 120267
	Kancelářské křeslo
	PC osobní BARBONE 4500
	Monitor LCD HP 19,WIDEL 1901W
M.S.QUATRO s.r.o	Televizor barevný PHILIPS
MUDr. Janka Bambasova	Televizor barevný LG
NET-CONNECT	Tiskárna EPSON EPL-6200
Technicare CZ, spol.s.r.o	Monitor životních funkcí Perlon SP M5
ZFO,s.r.o.,	Teploměr THERMOFLASH 5 ks

PENĚŽNÍ DARY V CELKOVÉ VÝŠI 1.307.087,-Kč

DÁRCE	Výše daru v Kč
Alena Damborská, Záhumní 1282, 691 02 Velké Bílovice	5 000,-
Angiologie s.r.o. Májovského nám.2,616 00 Brno	10 000,-
AstraZeneca Czech Republic s.r.o. Plzeňská 3217/16 150 00 Praha	19 178,-
Česká pojišťovna a.s. Nám.TGM 10A, 690 66 Břeclav	100 000,-
Dopravní zdravotní služba Josef Mat'a,691 65 Křepice 372	40 000,-
HERO CZECH s.r.o.,Radlická 751/ 113e 158 00 Praha	2 006,-
HERO CZECH s.r.o. Radlická 751/113e, 158 00 Praha 5	2 514,-
IMPS,a.s. Koliště 1912/13,602 00 Brno	27 500,-
Ing.Bedřich Bartl, 691 62 Uherčice 165	5 000,-
Ing.Vlastimil Lubal, 691 09 Vrbice 390	37 500,-
Jana Urbánková Hrdinková,Havlíčková 32,691 41 Břeclav-Poštorná	4 000,-
Kadeřnický salon Michaela	64 874,-
Luboš Chromčák,756 78 Branky 302	30 000,-
Marie Osíčková, Brněnská 40, Vojkovice	20 000,-
Město Břeclav, nám.TGM 3, 690 81 Břeclav	20 000,-
Mgr.Ladislav Tuček, Hluboček 234/1 635 00 Brno	10 000,-
Novartis s.r.o., Na Pankráci 1724/129, 140 00 Praha	47 414,-
NUTRICIA,a.s. Na Hřebenech II 1718/10, 140 00 Praha 4	25 000,-
ROPOS, o.s. Hraniční 224,P.O.BOX 55,691 41 Břeclav 4	6 820,-
SANDOZ s.r.o,Nagano III.,U Nákladového nádr. 10, 130 00 Praha 3	2 995,-
TAWEKO, spol.s.r.o.,Sokolovská 179/79 K.Vary	120 000,-
Teva PharmaceuticalsCR,s.r.o.,Radlická 3185/1c,150 00 Praha 5	707 286,-

Děkujeme jménem pacientů a zaměstnanců všem sponzorům za jejich vstřícnost, poskytnuté finanční prostředky a věcné dary, které přispívají ke zlepšení kvality poskytované péče a zpříjemňují prostředí v nemocnici.

LÉČEBNÁ PÉČE

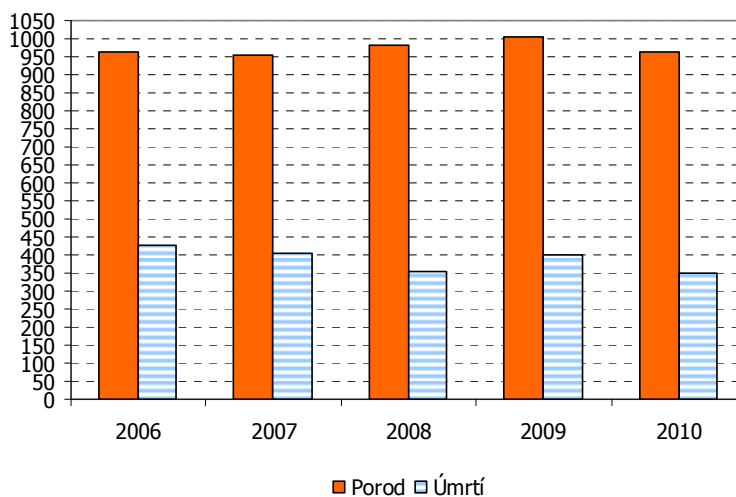
ZÁKLADNÍ KAPACITNÍ A VÝKONOVÉ UKAZATELE

Ukazatel	2006	2007	2008	2009	2010
Počet lůžek	511	511	511	491	491
z toho JIP	46	46	46	46	46
Využití lůžek v %	79,31	79,96	72,93	73,48	70,70
Počet hospitalizovaných pacientů	20 555	20 898	20 172	20 441	20 262
Počet ošetrovacích dnů	146 366	146 170	136 020	131 687	126 773
Průměrná oš. doba ve dnech	7,02	6,92	6,74	6,44	6,30
Počet bodů za provedené výkony celkem v tis.	432 775	442 235	434 012	467 070	470 930
- z toho hospitalizace	242 527	240 979	229 823	256 416	253 079
Počet bodů za hospitalizovaného pacienta na 1 hospitalizaci v tis.	11,80	11,53	11,39	12,54	12,49
Podíl bodů za hospitalizaci na všech bodech	56%	54%	53%	55%	54%
Letalita	20,93	19,36	17,59	19,45	17,47
Perinatální úmrtnost v o/oo	3,1	2,4	2,038	1,9	2,00

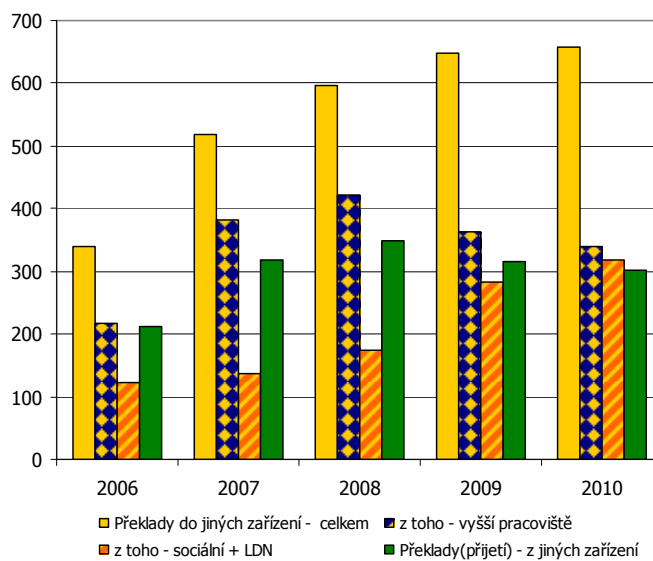
Ambulantní a diagnostická péče

Počet vyšetření:					
- ambulance	148 539	139 863	144 235	141 481	148 473
- hematologická laboratoř	220 404	224 470	222 139	210 704	210 807
- biochemická laboratoř	703 370	721 391	605 965	598 200	602 767
- mikrobiologická laboratoř	278 735	307 145	357 823	222 114	204 977
- Anatomicko-patologické oddělení	33 790	37 649	33 928	30 574	34 114
- z toho pitva	87	76	82	121	97
- Radiodiagnostické oddělení	48 803	48 366	76 833	78 633	88 345

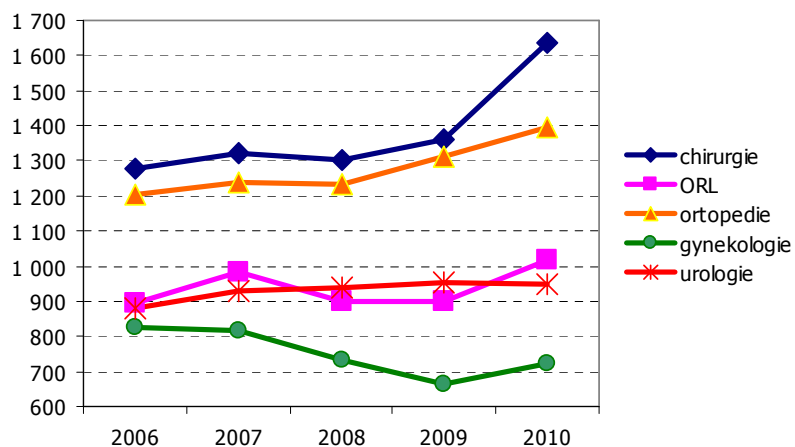
Srovnání počtu porodů a úmrtí v nemocnici za období 2006 - 2010



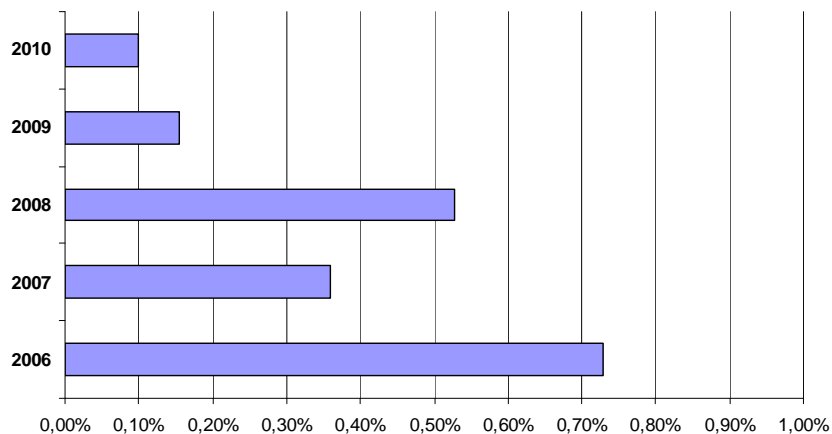
**Překlady pacientů do/z jiných zařízení
v období 2006-2010**



**Vývoj počtu operačních výkonů dle oddělení
za období 2006-2010**



**% reoperací k celkovému počtu operačních výkonů
v letech 2006 - 2010**



ROZVOJ DIAGNOSTICKÝCH A TERAPEUTICKÝCH METOD

V roce 2010 jsme pokračovali v rozvoji nových diagnostických metod, v rámci RDO – využití CT přístroje k virtuální kolonoskopii a CT denzitometrii. Diagnostické možnosti rozšířil nový UTZ přístroj LOGIK a transkraniální UTZ.

Zkvalitnění diagnostiky hematologických nemocí přinesla možnost vyšetření elektroforézy bílkovin a zavedení vyšetření imunoblotů na borélie.

Přístroj ECHO Screen firmy Windex na ORL umožňuje vyšetření otoakustických poruch zejména u novorozenců, ale i u ostatní populace.

Interní oddělení nemocnice rozšířilo spolupráci s CVTCH – nové metody náhrady srdečních chlopní a došlo k nárůstu počtu pacientů na katetrizační výkony.

Z mnoha dalších nových terapeutických metod uvádíme pouze nejvýznamnější:

- léčebná hypotermie, jako standardní postup, přispívá k lepší prognóze pacientů po cévních mozkových příhodách.
- nové traumatologické implantáty a reverzní náhrada ramenního kloubu na Ortopedickém oddělení.
- laparoskopické operace v oblasti bráničního hiatu, gastrický bypasse a plikaci žaludku na Chirurgickém oddělení.

OŠETŘOVATELSKÁ PÉČE

Pracovníci nelékařských zdravotnických profesí se podílejí na poskytování zdravotní péče významnou měrou. Cílem ošetrovatelské péče je zajištění kvality, efektivity a bezpečí pacientů. V roce 2010 byla řešena problematika s nedostatkem sester a dalších pracovníků nelékařských oborů. Oproti předchozím letům se podařilo začlenit do pracovních týmů i zdravotnické asistenty.

Byl kladen důraz nejen na získávání nových pracovníků, ale i na jejich další vzdělávání. V rámci dotačního programu ministerstva zdravotnictví jsme získali finanční dotaci na 3 rezidenční místa. Bylo využíváno i dalších možností dotačních programů ESF Operačního programu.

V rámci celoživotního vzdělávání, ve spolupráci s profesními organizacemi, se podařilo realizovat odbornou konferenci a odborné semináře.

Kvalitu poskytované ošetrovatelské péče nadále monitorujeme prováděním interních ošetrovatelských auditů a sledováním vybraných indikátorů kvality, především prevalenčního šetření výskytu a léčby dekubitů, pádů pacientů, sledování nežádoucích událostí, sledování nozokomiálních nákaz a dalších. Výstupy jsou podnětem pro zlepšování péče a realizaci preventivních opatření.

Spokojenost a bezpečnost pacientů je a vždy bude rozhodujícím kritériem posouzení kvality naší práce. Pokračujeme ve sledování spokojenosti pacientů formou dotazníkového šetření a metodou „focus groups“.

V letošním roce byly zavedeny identifikační náramky pro pacienty, které minimalizují riziko záměny pacientů.

Velkou pozornost věnujeme získávání komunikačních dovedností pracovníků všech nelékařských profesí.

Jsme otevřená nemocnice a rozvíjíme aktivity směrem k laické veřejnosti. Jsme zapojeni do projektu „Zdravotní klauni v nemocnicích“. S velmi příznivou odezvou, jak ze strany pacientů tak i zaměstnanců, se setkaly exkurze žáků základních škol na vybraná oddělení nemocnice a také besedy Policie ČR s hospitalizovanými dětmi.

V rámci praktické výuky spolupracujeme se SSOŠ manažerskou a zdravotnickou, s.r.o. v Břeclavi.



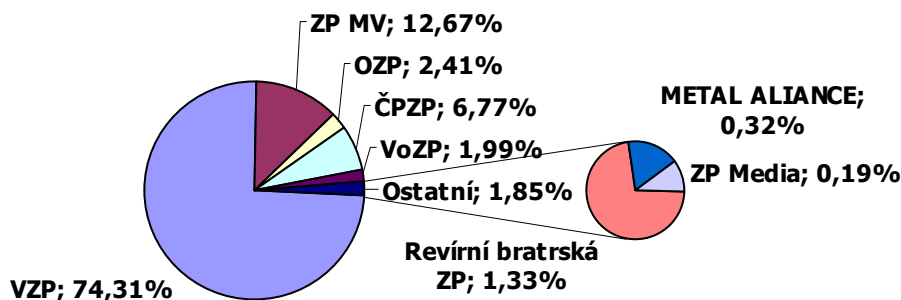
EKONOMICKÝ ÚSEK**ROZVAHA (v tis. Kč)**

	Rok 2006	Rok 2007	Rok 2008	Rok 2009	Rok 2010
AKTIVA CELKEM	1 117 466	1 125 966	1 161 282	1 189 262	1 176 350
Stálá aktiva celkem	1 007 996	1 040 859	1 029 629	1 044 272	1 029 899
z toho: nehmotný investiční majetek	4 374	3 666	3 036	2 581	1 979
hmotný investiční majetek	1 003 622	1 037 193	1 026 593	1 041 691	1 027 920
Oběžná aktiva celkem	109 470	85 107	131 653	144 990	146 451
z toho: zásoby	10 275	10 144	9 938	10 414	11 459
pohledávky	62 281	63 582	81 027	92 504	92 406
finanční majetek	34 484	10 207	38 555	40 252	40 616
ostatní aktiva	2 430	1 174	2 133	1 820	1 970
PASIVA CELKEM	1 117 466	1 125 966	1 161 282	1 189 262	1 176 350
Vlastní zdroje celkem	960 097	962 303	982 109	1 022 336	1 020 287
z toho: majetkové fondy	1 013 587	1 059 511	104 7904	1 063 833	1 045 171
finanční fondy	23 020	4 956	36 360	40 018	36 305
HV minulých let	-68 202	-76 510	-102 165	-102 155	-81 515
HV účetního období	-8 309	-25 654	10	20 640	20 326
Cizí zdroje	157 369	163 663	179 173	166 926	156 063
z toho: dlouhodobé závazky	-2 058	0	0	0	0
krátkodobé závazky	141 824	145 807	159 467	144 470	139 469
bankovní úvěry	15 000	15 000	16 000	17 000	12 000
ostatní pasiva	2 603	2 856	3 706	5 456	1 330
rezervy	0	0	0	0	3 264

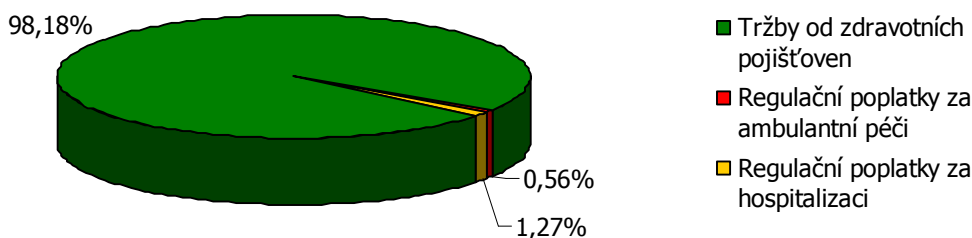
VÝKAZ ZISKU A ZTRÁT (v tis. Kč)

	Rok 2006	Rok 2007	Rok 2008	Rok 2009	Rok 2010
Spotřeba materiálu	96 619	107 839	118 544	115 753	128 409
Spotřeba energie	29 370	26 691	32 521	33 017	34 122
Opravy a udržování	12 268	10 920	12 221	11 530	19 819
Služby	49 880	49 684	50 031	51 768	50 186
Osobní náklady	254 660	282 843	280 991	296 170	324 363
Daně a poplatky	88	12	135	22	12
Odpisy dlouhodobého majetku	6 961	1 989	2 499	21 031	22 109
Ostatní náklady	8 602	11 115	8 837	8 998	8 728
Daň z příjmu	0	0	0	0	3 264
Celkem náklady	458 448	491 093	505 779	538 289	591 012
Tržby z prodeje služeb	429 836	445 025	487 938	524 774	570 413
Aktivace materiálu	9 278	9 546	9 973	10 344	11 741
Ostatní výnosy	1 825	3 618	1 309	16 682	20 356
Provozní dotace	4 740	2 325	1 854	1 520	2 807
Prodej materiálu a krve	4 460	4 925	4 715	5 609	6 020
Celkem výnosy	450 139	465 439	505 789	558 929	611 337
Hospodářský výsledek	-8 309	-25 654	10	20 640	20 325

Tržby od zdravotních pojišťoven v 2010



Příjmy za poskytnutou zdravotní péči v roce 2010 (v %)



EKONOMICKÁ STABILITA

K posílení postavení nemocnice nepochybně patří i snaha managementu o ekonomickou stabilitu zařízení. V roce 2010 se projevilo několik negativních vlivů, především se jednalo o nárůst cen energií a změnu legislativy v oblasti mezd – NV ČR č. 222/2010 Sb. Rok 2010 skončila Nemocnice Břeclav s kladným hospodářským výsledkem ve výši 20.232.370,03 Kč při použití nekrytého investičního fondu ve výši 18.198.394,91 Kč.

Projekt NEMOCNICE ČR 2010 – HCI

Podle vyhodnocení **celostátního měření výkonnosti nemocnic podle jejich ekonomických výsledků** obdržela Nemocnice Břeclav, p.o., hodnocení B - dostatečný, tj. většina ukazatelů vykazuje ve srovnání s ostatními nemocnicemi stejného typu průměrné hodnoty. Nemocnice Břeclav, p.o., má dobrou schopnost včas hradit své finanční závazky. Ekonomické ukazatele prokazují průměrnou finanční stabilitu. Příznivé podmínky okolního prostředí a parametry charakterizující vnitřní situaci dávají velmi dobré předpoklady dalšího rozvoje.

INVESTIČNÍ AKCE

Kladné hospodaření umožnilo vedení Nemocnice Břeclav rozšířit a průběžně obnovit přístrojové vybavení, které již bylo na hranici životnosti.

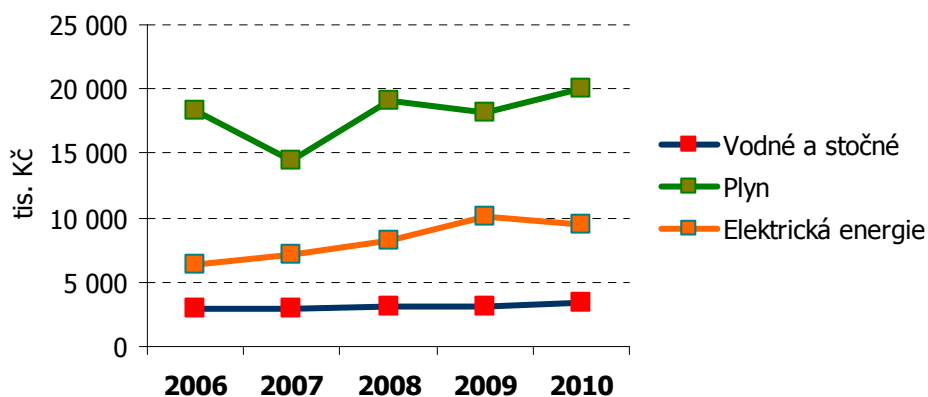
Z nejdůležitějších uvádíme pořízení UTZ přístroje pro RDO, transkraniální UTZ pro Neurologické oddělení, dětský gastrofibroskop, bronchoskop, upgradding kamerového systému na chirurgickém operačním sále, kardiograf, dynamometr, pulzní oxymetr, injekční dávkovače, infuzní pumpy, motomed, bariatrický operační stůl a další.

Na další oddělení byla pořizována přístrojová technika v souladu se stanoveným harmonogramem průběžné obnovy přístrojového vybavení zdravotnického zařízení.

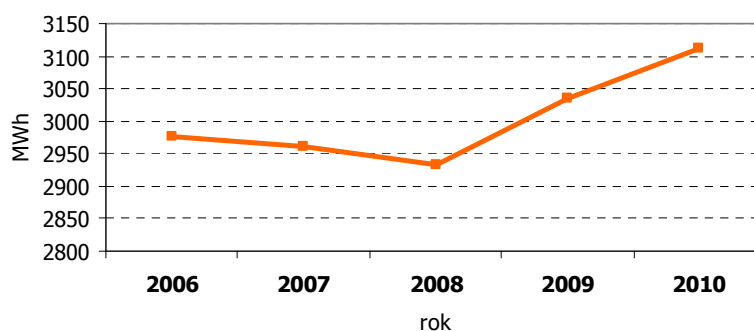
Velmi přínosné a důležité bylo také pořízení nových matrací, kardiologických křesel, gerontologických křesel, aktivních antidekubitních matrací, pojízdných vozíků, lednic, počítačů, tiskáren atd.

ENERGETIKA, ODPADOVÉ HOSPODÁŘSTVÍ A OCHRANA ŽIVOTNÍHO PROSTŘEDÍ

Náklady na energie v období 2006-2010
(v tis. Kč)

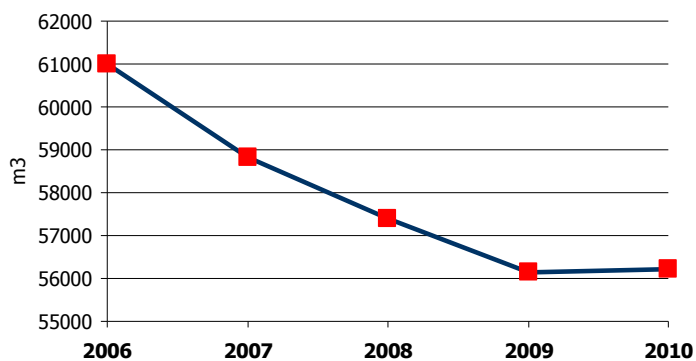


Vývoj spotřeby elektrické energie v období 2006-2010
(v MWh)



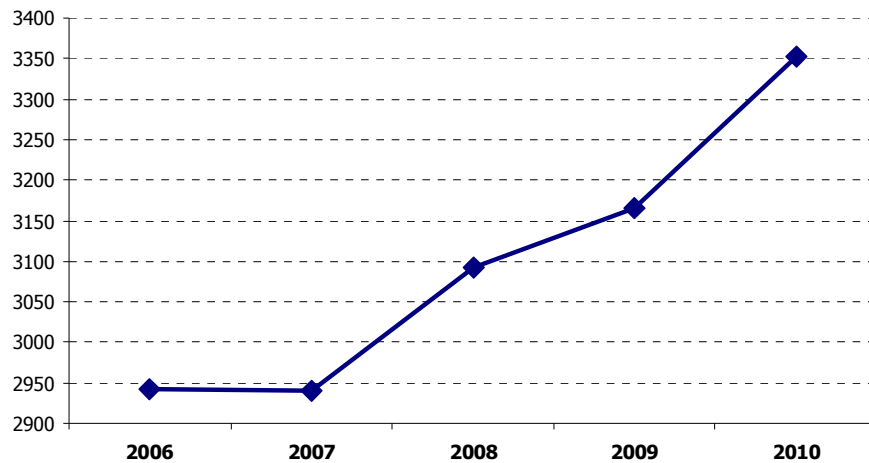
Spotřeba elektrické energie se v roce 2010 zvýšila o 2,5 % v důsledku používání klimatizačních jednotek, dále z důvodu zajištění funkčnosti laboratorní a diagnostické techniky a instalace nové výkonnější mycí linky ve stravovacím provozu. Ovšem díky centralizovanému nákupu elektrické energie od společnosti CEJIZA s.r.o., cena 1 MWh elektrické energie klesla za sledované období v průměru o 8 %, což se projevilo ve snížení nákladů na nákup o 630 tis. Kč v porovnání s rokem 2009.

Vývoj spotřeby pitné vody v období 2006-2010
(v m³)



Spotřeba vody v roce 2010 zůstala v porovnání s rokem 2009 na stejné úrovni. Cena vodného a stočného se ovšem meziročně zvýšila o 5,7 %, což představuje zvýšení ročních nákladů o 185 tis. Kč oproti roku 2009.

Vývoj nákladů na vodné a stočné v období 2006-2010
(v tis. Kč)

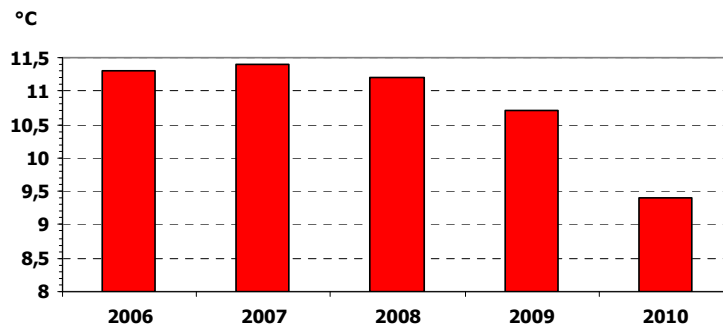


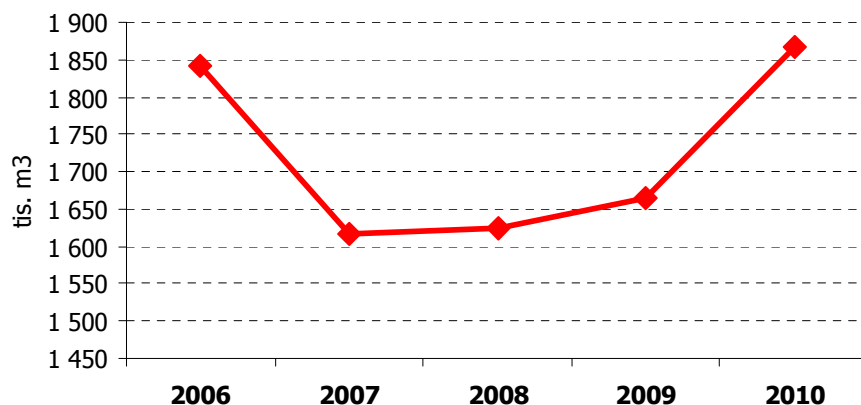
Vývoj výroby tepla v období 2006-2010 (v GJ)



Výroba tepla v roce 2010 koresponduje se spotřebou plynu, kdy se vlivem horších klimatických podmínek v topné sezoně výroba tepla zvýšila o 5,7 % proti předchozímu roku.

Průměrná venkovní teplota v letech 2006-2010 (v °C)

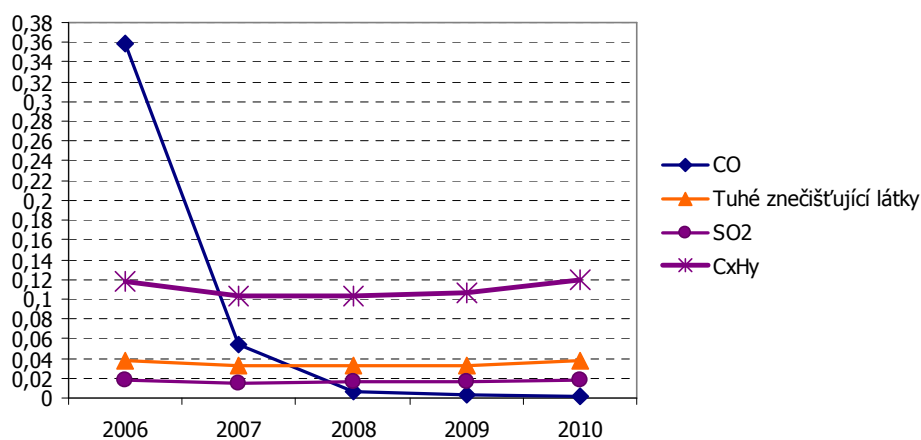
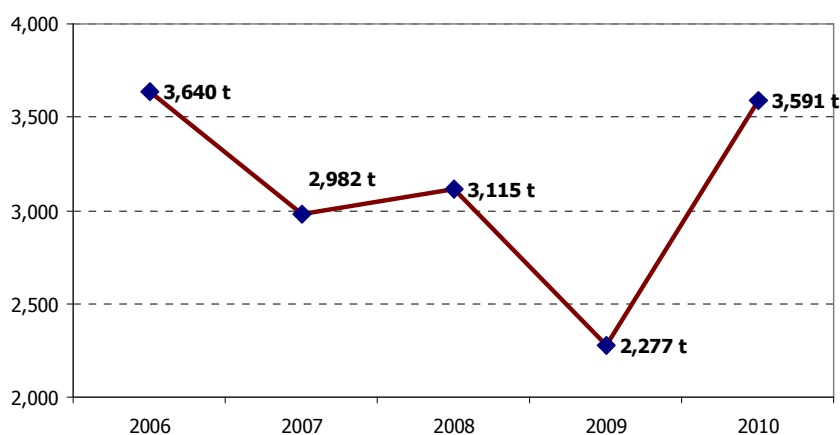


Vývoj spotřeby plynu na výrobu tepla 2006-2010 (v m³)

Spotřeba plynu v roce 2010 v porovnání s rokem 2009 stoupla o 12 %, což bylo způsobeno nižšími denními teplotami v topné sezoně roku 2010. Celková průměrná roční teplota v roce 2010 byla v porovnání s rokem 2009 nižší o 1,3 °C. Průměrná cena 1 m³ plynu se meziročně zvýšila o 1,2 %, což představuje roční zvýšení nákladů na nákup plynu o 1,85 mil. Kč.

VYBRANÉ INDIKÁTORY OCHRANY OVZDUŠÍ

Vývoj produkce látek znečišťujících ovzduší v letech 2006-2010 (v t)

Vývoj produkce NO_x v období 2006-2010 (v t)

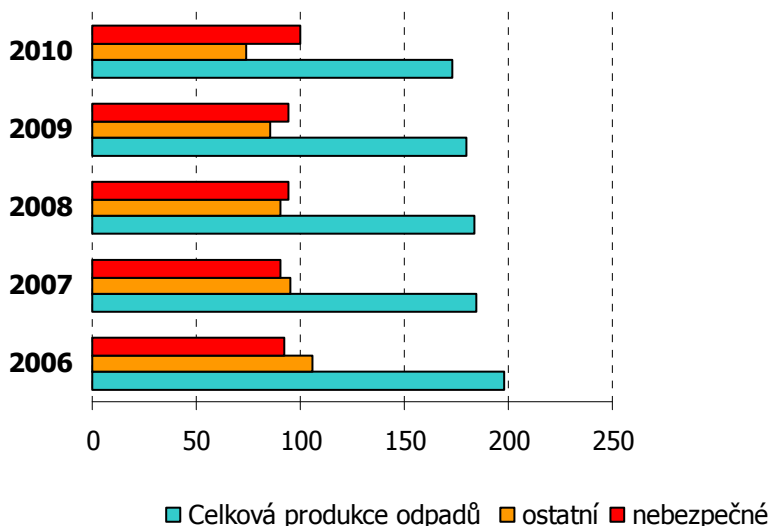
ODPADOVÉ HOSPODÁŘSTVÍ

V roce 2010 jsme oproti předchozímu roku vyprodukovali celkem o 3,9 % méně odpadů, a to jak nebezpečných, tak i komunálních a recyklovatelných.

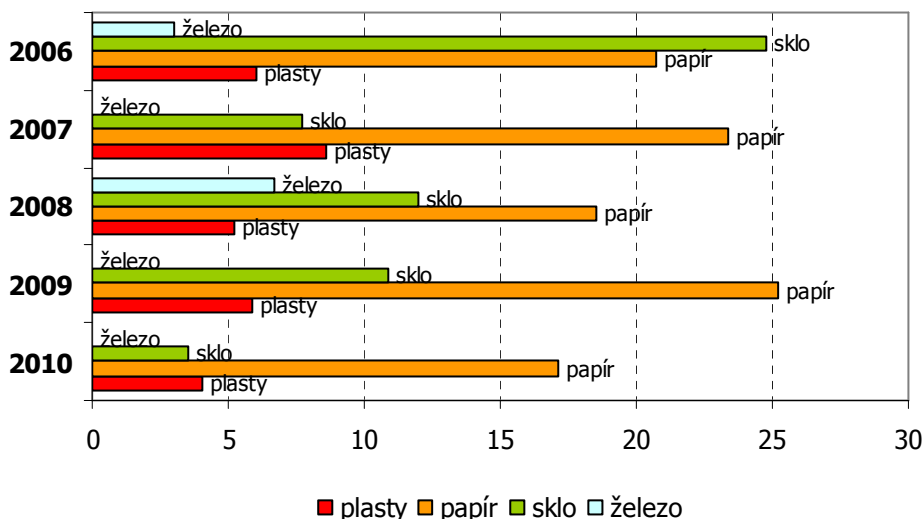
Komunálních odpadů bylo v porovnání s rokem 2009 vyprodukováno o 14,3 % méně. Tento posun je způsoben hlavně osvětovou činností a s tím souvisejícím důslednějším tříděním odpadů v rámci nemocnice. Zdravotnických odpadů bylo vyprodukováno o 5,9 % více, což je zřejmě způsobeno trendem využívání jednorázových pomůcek v léčebných a diagnostických procesech.

Náklady na odstranění odpadů v roce 2010 vzrostly o 15 % na celkovou částku 1 062 tis. Kč.

Produkce odpadů v období 2006-2010 (v t)



Recyklovatelné odpady 2006x2010 (v t)

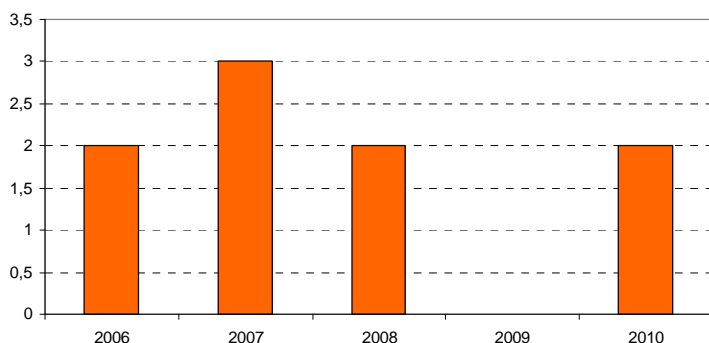


OBLAST BOZP A PO

V organizaci je implementován SMS dle OHSAS 18001 a probíhá monitoring stanovených indikátorů a stavu BOZP a PO v souladu s platnou legislativou (zejména pak v oblasti PO zákonem č. 133/1985 Sb., o požární ochraně v platném znění a Vyhlášky MV ČR č. 246/2001 Sb., o požární prevenci).

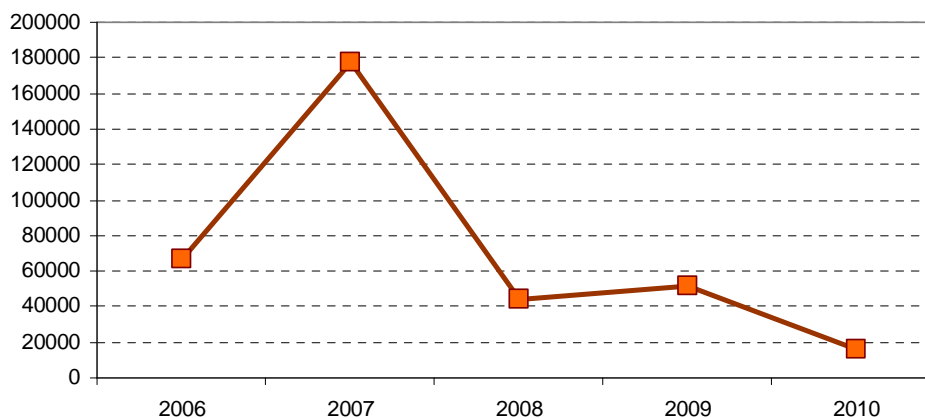
V roce 2010 nebyla zaznamenána žádná nemoc z povolání.

Počet vzniklých pracovních úrazů v období 2006-2010



V roce 2010 došlo na pracovištích nemocnice ke dvěma pracovním úrazům vyžadujícím léčení v pracovní neschopnosti.

Náklady na léčení a odškodnění PÚ v letech 2006 - 2010
(v Kč)



V roce 2010 nedošlo na pracovištích organizace k žádnému požáru.

Funkčnost požárních evakuačních plánů a dalších vnitřních předpisů týkajících se problematiky požární ochrany zdravotnického zařízení byla prověřena ve spolupráci s HZS JMK v rámci taktického cvičení Požár s evakuací, kterého se účastnilo 9 požárních jednotek.

PERSONALISTIKA

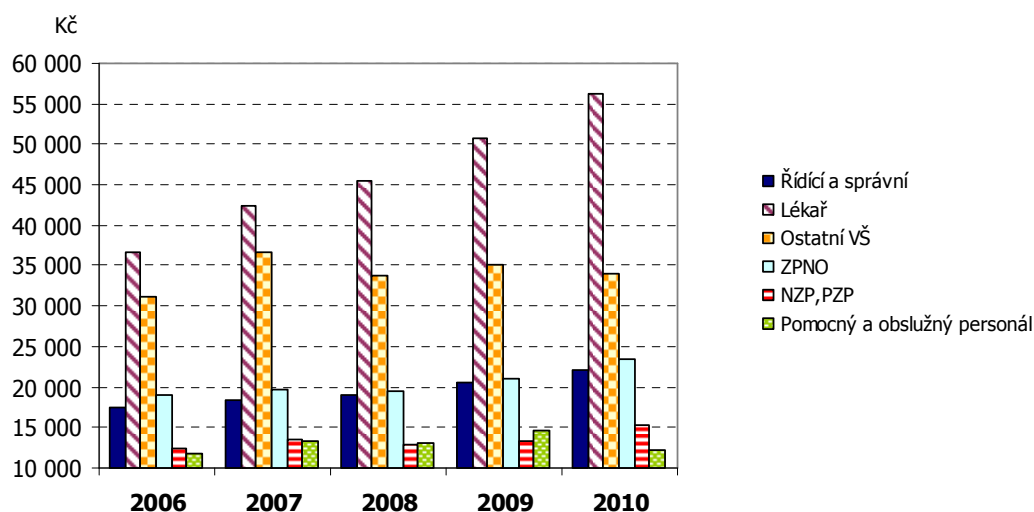
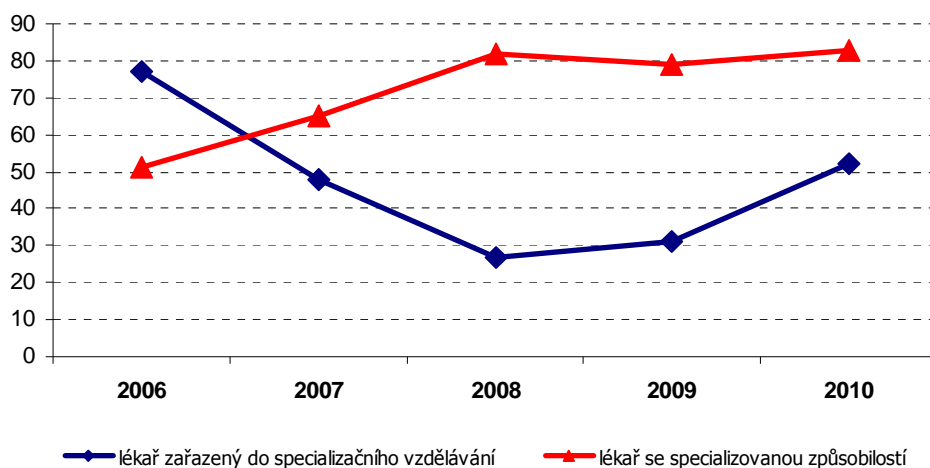
POČET ZAMĚSTNANCŮ DLE PROFESÍ
V OBDOBÍ 2006 - 2010

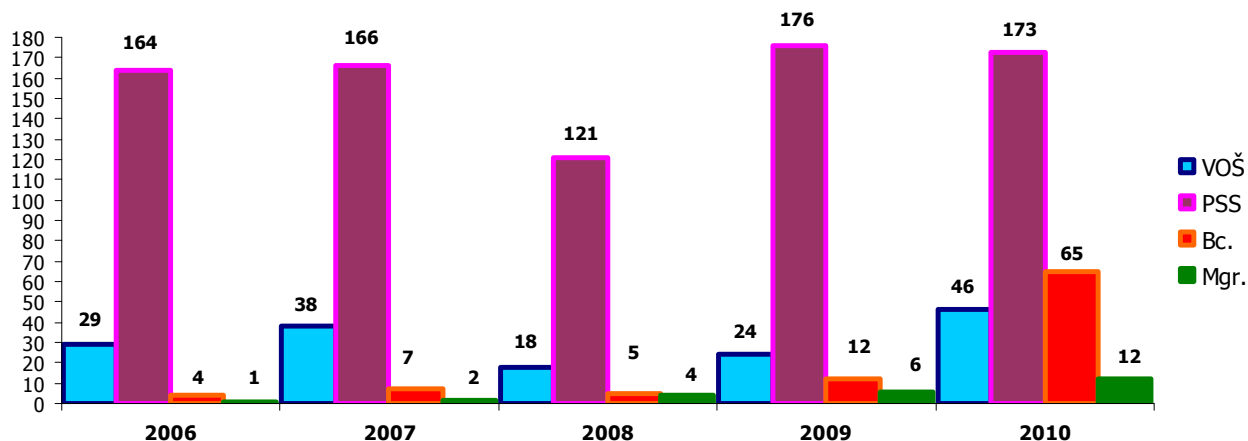
Profese	2006	2007	2008	2009	2010
	počet	počet	počet	počet	počet
Řídící a správní	55	55	53	54	54
Lékař	116	111	109	110	135
Ostatní VŠ	7	7	8	8	9
ZPNO	460	455	454	459	458
ZPNO - NZP	5	5	3	3	3
ZPNO - PZP	97	93	94	98	94
Pomocný a obslužný personál	54	55	59	57	57
Celkem	794	781	780	789	810

ZPNO- zdravotnický pracovník nelékařských oborů

NZP – nižší zdravotnický pracovník; PZP – pomocný zdravotnický pracovník

Vývoj průměrné mzdy v období 2006-2010 dle profesí

Vývoj vzdělanostní struktury lékařů
v období 2006 - 2010

Vývoj vzdělanostní struktury ZPNO v období 2006-2010**PERSONÁLNÍ STABILITA A POSÍLENÍ ODBORNÉ ÚROVNĚ**

Vedení Nemocnice Břeclav se v minulém roce snažilo o personální posílení na všech odděleních. Prioritou bylo Plicní oddělení, kde se nám podařilo obsadit primariát erudovaným odborníkem a došlo k výrazné stabilizaci oddělení. Dále na Chirurgickém oddělení personálně posílil počet kvalifikovaných lékařů a rozvinuli jsme endoskopickou, hlavně bariatrickou chirurgii.

V oblasti nelékařských oborů došlo rovněž k doplnění personálu dle požadavků pojišťoven. Nelékaři na funkčních místech si zvyšují kvalifikaci studiem ošetrovatelství v bakalářských a magisterských programech. V rámci zvyšování kvality poskytované ošetrovatelské péče byly na vybraných pracovištích posíleny počty sester o zdravotnické asistenty.

Projekt NEMOCNICE ČR 2010 – HCI

Podle vyhodnocení celostátního měření spokojenosti zaměstnanců českých nemocnic 2010 Nemocnice Břeclav, p.o., obsadila v roce 2010 2. místo v rámci Jihomoravského kraje a 14. místo v celostátním žebříčku. V porovnání s „ideální“ nemocnicí (100 %) byla dosažena úspěšnost 68,63 %, z toho vyplývá rating B. Nemocnici Břeclav, p.o., lze tedy hodnotit jako mírně nadprůměrnou a celkově se umístila mírně nad celostátním průměrem.

KONFERENCE A DALŠÍ VZDĚLÁVACÍ AKCE POŘÁDANÉ NEMOCNICÍ

Vzdělávání lékařů 2010

Lékařský seminář ambulance klinické onkologie -17. 2. 2010

- epidemiologie kolorektálního karcinomu a možnosti screeningu v ČR (přednášející prim. MUDr. Otakar Bednařík, IHOK FN Brno LF MU)
- léčba kolorektálního karcinomu z pohledu onkologa (přednášející MUDr. Lenka Ostřížková, IHOK FN Brno LF MU)
- chirurgická léčba kolorektálního karcinomu (přednášející prof. MUDr. Zdeněk Kala, CSc. Chirurgická klinika Brno LF MU)
- možnosti radioterapie u kolorektálního karcinomu (přednášející MUDr. Eva Šenkyříková, KRO MOÚ LF MU Brno)

Lékařský seminář chirurgického oddělení - 30. 3. 2010

- **bariatrická a metabolická chirurgie** (přednášející MUDr. Michal Čierny, CSc.)
- **výsledky a komplikace bariatrických operací** (přednášející MUDr. Michal Čierny, CSc.)
- **problematika ošetřování chronických ran** (přednášející MUDr. Alena Berková)
- **profylaxe tromboembolických komplikací v chirurgii** (přednášející Mgr. Petra Bártová)

Lékařský seminář urologického oddělení - 26. 4. 2010

- **operační léčba nádorů ledvin, klasické a moderní metody** (přednášející doc. MUDr. Petr Morávek, CSc. FN Hradec Králové)
- **úskalí diagnostiky a léčby erektilní dysfunkce** (přednášející MUDr. Taťána Šrámková, CSc., Úrazová nemocnice Brno)
- **karcinom ledviny – klasická trias** (přednášející MUDr. Ivana Jakobovičová)
- **trauma močového měchýře – diagnostika, kasuistika** (přednášející MUDr. Eva Poláčková)
- **aktivní sledování nádoru ledviny** (přednášející MUDr. Osvald Cerman)

Lékařský seminář ORL oddělení - Cizí tělesa v ORL oblasti - 21. 9. 2010

- **cizí tělesa v uchu a jícnu** (přednášející MUDr. Michal Beitl)
- **cizí tělesa v nose, PND a nosohltanu** (přednášející MUDr. Monika Toulcová)
- **cizí tělesa v oblasti hltanu, hrtanu a průdušnice** (přednášející MUDr. Tatiana Vojtková)
- **otoakustické emise – první zkušenosti s vyšetřováním sluchu** (přednášející prim. MUDr. Michal Zavadil)

Lékařský seminář RDO – Nové vyšetřovací modality na CT a UZ přístroji -25. 11. 2010

- **aplikace kontrastní látky a příprava pacienta před CT vyšetřením** (přednášející Markéta Nešporová, zdravotní sestra)
- **CT angiografie versus klasická angiografie – zkušenosti po 1. roce provozu** (přednášející prim. MUDr. Svatava Janků)
- **virtuální kolonoskopie versus irrigografie – zkušenosti po 1. roce provozu** (přednášející MUDr. Miriam Darmovzalová)
- **CEUS – nové možnosti vyšetřování v naší nemocnici** (přednášející MUDr. Šárka Bohatá, PhD., FN Brno Bohunice)

Seminář pro pracovníky lékařských i nelékařských oborů - První rok bariatry v Nemocnici Břeclav, p.o. - 16. 12. 2010

- **specifika operací u těžce obézních z pohledu anesteziologa** (přednášející prim. MUDr. Miroslav Čermák)
- **dosavadní výsledky a vývoj bariatry, centralizace chirurgické léčby obezity** (přednášející MUDr. Michal Čierny, CSc.)
- **vliv bariatry na vývoj interních přidružených onemocnění** (přednášející MUDr. Petr Lašek, MUDr. Zuzana Heraufová)
- **zkušenosti cizinců ošetřených v Nemocnici Břeclav, p.o.** (přednášející Michael Dermody, Deborah Darling)

Vzdělávání zdravotnických pracovníků nelékařských oborů 2010

Ústavní semináře

Diabetes mellitus - 24. 2., 25. 2. 2010

- charakteristika onemocnění – přednášející L. Smolková, DiS.
- léčba diabetu – přednášející B. Štockmannová
- novinky v diabetologii – přednášející J. Dědková
- chirurgická léčba diabetu – přednášející MUDr. J. Čierny, CSc.
- rehabilitace po amputaci DK – přednášející A. Grycová

Vyhláška MZd ČR č.195/2005 Sb. – hygienické požadavky na provoz ZZ – 19. 5, 20. 5. 2010

- přednášející J. Kadaňková
- komunikace s pacienty, význam komunikace – přednášející Bc. M. Uttendorfská
- ambulance chronických ran – přednášející P. Vacková
- podmínky získávání a uznávání způsobilosti k výkonu nelékařských zdravotnických povolání – zákon 339/2008 Sb. (úplné znění zákona 96/2004 Sb.) – přednášející Mgr. L. Jeřábková

Onkologie ve vybraných klinických oborech – 22. 9., 23. 9. 2010

- karcinom děložního čípku, statistiky, vakcinace, ... - přednášející M. Křivá
- ambulance klinické onkologie – nejčastější diagnózy, léčba ve spolupráci s onkologickými centry,... - přednášející P. Vlašicová, J. Čápková
- psychika onkologického pacienta – přednášející J. Holobrádková
- hematoonkologie, nejčastější diagnózy, statistiky, léčba, ... - přednášející MUDr. R. Kelnarová, I. Jarcová

Pediatric a její specifika – 10.11., 11. 11. 2010

- kojení – přednášející S. Jochmanová, P. Okasová
- porody – statistiky – přednášející J. Škollová, M. Švestková, DPA
- základní a specializovaná péče o novorozence – přednášející P. Mráziková
- obezita v každém věku – přednášející M. Hut'ová
- obezita v dětském a dorostovém věku – přednášející PhDr. D. Navrátilová
- cizí tělesa v oblasti ORL – přednášející P. Javůrková
- infekční mononukleózy – přednášející Z. Malá, K. Slezáková

Školení I. pomoci – červen, červenec

- povinné pro všechny pracovníky nelékařských oborů,
- přednášející MUDr. L. Kalužiková, MUDr. P. Kempná

Odborná konference**15. odborná konference „Rizika související s poskytováním ošetrovatelské péče“**

– 31. 3., 1. 4. 2010 v sále Kino Koruna Břeclav

- přednášející Bc. B. Toufarová, Bc. M. Uttendorfská, Bc. J. Kozlová, M. Mikulicová, B. Vlašicová, M. Šigutová, D. Weidlichová, L. Gešková

V souladu s plány vzdělávání probíhala periodická školení v oblasti IMS, BOZP, PO a specializované školení zaměstnanců na téma „Manipulace pacientů s ohledem na ergonomii“. Dále probíhala individuální vzdělávání zaměstnanců dle požadavků na odborné kompetence pro zajištění jednotlivých činností organizace.

Vzdělávací a osvětové akce pro laickou veřejnost**16. 2. 2010 Valentýnské darování krve; Darování krve s Rádiem Dyje**

Účastnilo se 42 dárců, z toho 10 nových dárců (6 žen a 4 muži)

10. 5. 2010 Evropský den melanomu

Organizováno dermatovenerologickou ambulancí – vyšetřeno 149 pacientů.

17. 5. 2010 Exkurze pro studenty Odborného učiliště Mikulov

se zaměřením na úklid, praní prádla a logistiku

11. 11. 2010 Obezita, hypertenze, diabetes

Přednáška pro seniory, přednášející prim. MUDr. Jitka Siegelová

V průběhu roku 2010 pořádány

Exkurze pro žáky základních škol z Břeclavi a okolí. Do vybraných provozů nemocnice (provoz RZP, radiodiagnostické odd., chirurgické odd., zázemí nemocnice – logistické centrum, heliport). Účastnilo se celkem 9 základních škol.

Přednášky pro studenty středních škol v Břeclavi

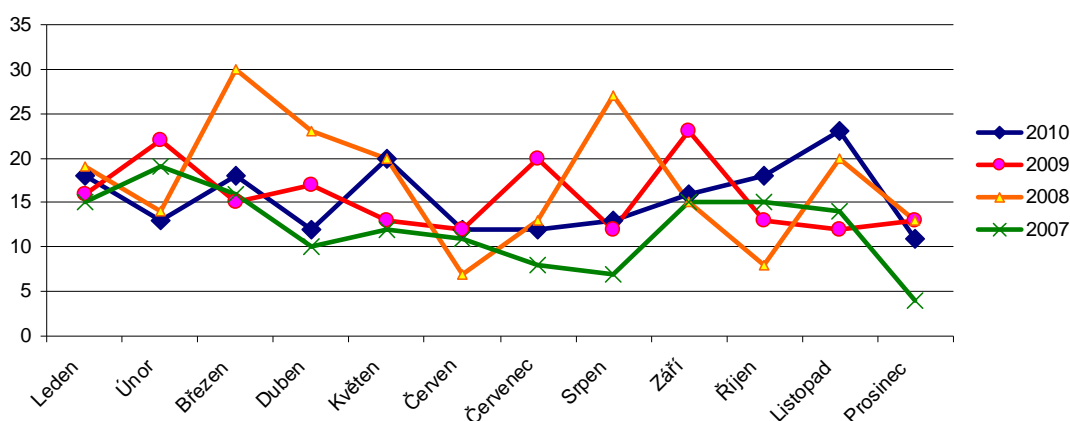
- ♥ organizace práce v laboratořích
- ♥ dědičnost a stanovení krevní skupiny
- ♥ problematika trombofilií při používání antikoncepce

SLEDOVÁNÍ NEŽÁDOUCÍCH UDÁLOSTÍ

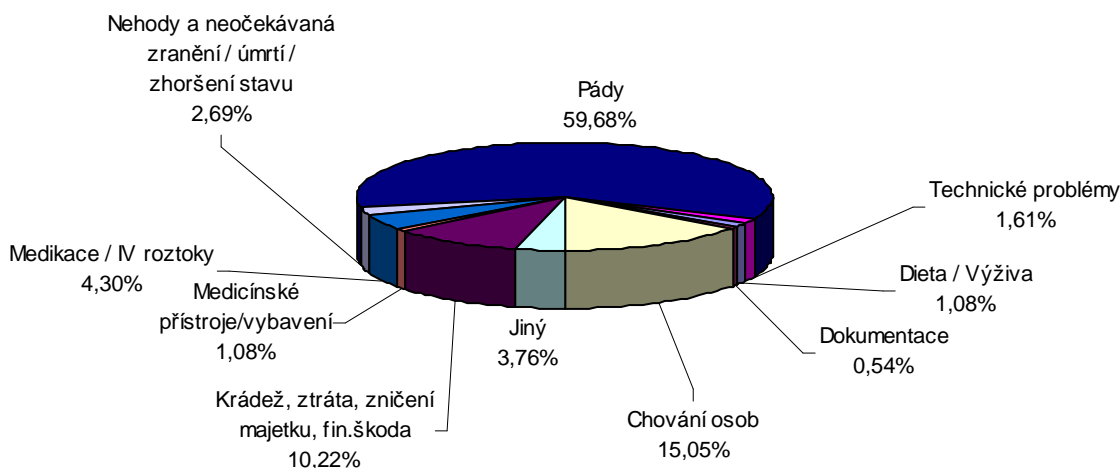
Monitorování nežádoucích událostí je jedním z indikátorů kvality poskytované péče v nemocnici. V průběhu roku 2010 bylo z jednotlivých pracovišť nemocnice hlášeno 186 nežádoucích událostí. Oproti roku 2009 došlo v roce 2010 k poklesu o 1,06%. Při přepočtení nežádoucích událostí na počet hospitalizovaných pacientů se roce 2010 tyto události týkaly 0,91% hospitalizovaných pacientů.

Účast v projektu KVZ 3. LF UK Praha - Evidence a řízení NU při poskytování zdravotní péče umožňuje srovnání nemocnice s ostatními zdravotnickými zařízeními. Evidence je vedena elektronicky, což usnadňuje práci zaměstnanců nemocnice při provádění záznamů o nežádoucích událostech na pracovišti a urychluje informovanost odpovědných zaměstnanců, zlepšuje komunikaci a zefektivňuje zpracovávání údajů a přijímání nápravných opatření.

Vývoj počtu NU v letech 2007-2010 dle období



NU v roce 2010 dle druhu



SPOKOJENOST PACIENTŮ – „ZÁKAZNÍKŮ“

Spokojenost pacientů je zjišťována formou celoustavních anketních dotazníků, které jsou pravidelně vyhodnocovány. V roce 2010 odpovědělo na otázky týkající se spokojenosti s kvalitou poskytované péče 2102 pacientů, což je 10,37 % z celkového počtu hospitalizovaných pacientů za rok. Svůj názor vyjádřilo 850 mužů a 1252 žen.

Na 98 % byli pacienti spokojeni s celkovou kvalitou poskytované péče a také s instrukcemi, jak o sebe mají pečovat po propuštění z nemocnice. 95% spokojenost byla s přístupem zdravotních sester a informacemi poskytovanými ošetrovatelským personálem, s dostatečným respektováním soukromí a studu pacienta, s vybavením pokojů a také s čistotou pokojů a sociálních zařízení. S přístupem lékařů a průběhem lékařských vizit byli pacienti spokojeni na 94%. 93% ohodnotili dostatek informací o svém zdravotním stavu od lékařů. 90-91% spokojenost byla s kvalitou, množstvím a způsobem podávání jídla.

93% pacientů by v případě potřeby chtělo být léčeno opět v naší nemocnici.

V porovnání s předchozím rokem došlo jen k nepatrným rozdílům v hodnocení spokojenosti. Lze tedy konstatovat, že kvalitu poskytované péče ve všech sledovaných oblastech se podařilo udržet.

Projekt NEMOCNICE ČR 2010 – HCI

Podle vyhodnocení **celostátního měření spokojenosti pacientů** českých nemocnic Nemocnice Břeclav, p.o., obsadila v roce 2010 **6. místo v rámci Jihomoravského kraje a 25. místo v celostátním žebříčku.**

V porovnání s „ideální“ nemocnicí (100 %) byla dosažena úspěšnost 76,83 % , z toho vyplývá rating B. Nemocnici Břeclav, p.o. lze tedy hodnotit jako lehce nadprůměrnou, na leadera v kraji s těsným spojením cca 3 procentní body.

Nemocnice Břeclav, p.o. se úspěšností celkově umístila lehce nad celostátním průměrem.

Vyhodnocení cílených rozhovorů za období roku 2010

Provádění průzkumu spokojenosti pacientů formou „focus groups“ neboli „cílených rozhovorů“ probíhalo v roce 2010 na všech lůžkových odděleních chirurgických a interních oborů. Personál příslušných oddělení do výběru respondentů nijak nezasahuje. Rozhovory jsou prováděny v rámci příslušných oddělení s pacienty mobilními i imobilními. Cílených rozhovorů zúčastnilo celkem 304 respondentů, z toho 176 žen a 128 mužů.

Cílem rozhovorů je získávání kvalitativních informací od pacientů, které nám pomáhají při zlepšování kvality péče v našem zdravotnickém zařízení. Odhalení problémů je dobrou motivací k prevenci našich chyb a stížností pacientů.

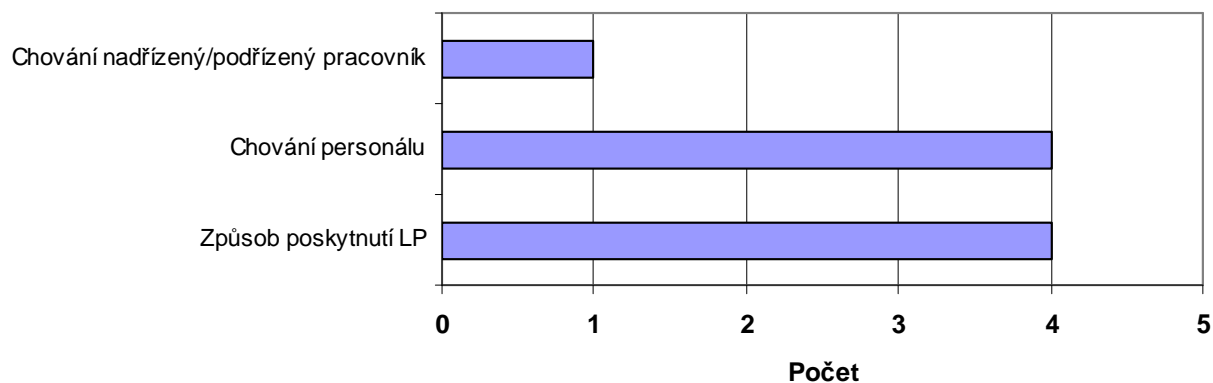
Ze strany pacientů jsou rozhovory vnímány velmi pozitivně, probíhají v přátelské atmosféře. Pacienti zcela otevřeně sdělují svoje pocity, názory, negativní připomínky, pochvaly personálu. Jsou přesvědčeni o tom, že jsou našimi partnery a že společně hledáme cestu ke zkvalitnění péče, služeb a prostředí. Jejich přáním je, aby připomínky přispěly ke zkvalitnění péče, ale také hotelových služeb a prostředí.

Stížnosti 2010

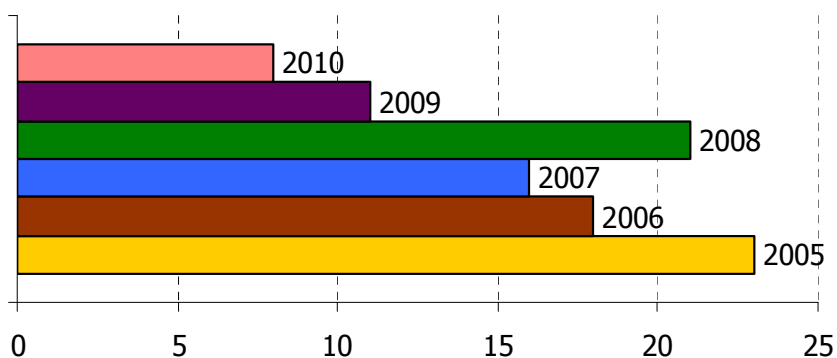
V roce 2010 bylo v Nemocnici Břeclav, příspěvkové organizaci hospitalizováno 20 262 pacientů a na ředitelství nemocnice bylo podáno celkem 8 stížností. Oproti roku 2009 došlo k poklesu podaných stížností o 27,27 %. Pouze 6 stížností souviselo s poskytováním zdravotní péče.

Po prošetření stížností bylo konstatováno, že ve 2 případech se jednalo o stížnost oprávněnou, a to z důvodu poruchy v komunikaci s pacientem, rodinným příslušníkem, v jednom případě o částečně oprávněnou.

Důvod stížnosti za období roku 2010



Počet stížností v období 2005-2010



Vývoj stížností v letech 2006-2010

