

NEMOCNICE BŘECLAV, příspěvková organizace



VÝROČNÍ ZPRÁVA 2015

NEMOCNICE BŘECLAV,
příspěvková organizace
U Nemocnice 3066/1, 690 74 Břeclav
IČ 00 390 780, DIČ CZ00390780
www.nembv.cz; info@nembv.cz
tel.: 519 315 111; fax 519 372 112

ÚVODNÍ SLOVO

Vážení přátelé,

předkládám Vám Výroční zprávu Nemocnice Břeclav, p.o., za rok 2015, která představuje souhrn všeho dění v naší organizaci v minulém roce.

V roce 2015 nemocnice disponovala 419 lůžky, z nichž bylo 41 lůžek intenzivní a resuscitační péče. Bylo hospitalizováno 20 648 pacientů s průměrnou ošetrovací dobou 5,5 dne.

V ambulancích bylo provedeno 166 253 vyšetření. Snahou zdravotníků bylo poskytovat služby na vysoké odborné úrovni s maximálním lidským a empatickým přístupem. Ne ve všech případech se nám to dařilo.

V roce 2015 byla z dotace JMK uvedena do provozu multifunkční skiaskopicko - skiografická stěna na radiodiagnostickém oddělení. Investiční akce byly omezeny jen na řešení havarijních stavů a oprav. Nadále jsou před námi rekonstrukce stravovacího provozu a energeticko - tepelného hospodářství.

Děkuji všem pacientů, za projevenou důvěru a i v dalším období se budeme snažit poskytovat diagnostické a léčebné výkony na vysoké úrovni ke spokojenosti všech klientů. Děkuji všem zaměstnancům za vykonanou práci. Děkuji za podporu zřizovateli, sponzorům a přátelům, kteří podpořili naše zdravotnické zařízení.

*MUDr. Jiří Jurník
ředitel*

ORGANIZACE ŘÍZENÍ k 31. 12. 2015

Vedení nemocnice

Ředitel/ka	MUDr. Jiří Jurník – pověřen řízením od 1. 12. 2015
Náměstek LPP	MUDr. Janka Bambasová, MPH do 30. 11. 2015
Hlavní sestra	MUDr. Jiří Jurník
Ekonomický náměstek	Mgr. Ludmila Jeřábková
Vedoucí hospodářsko-technického úseku	Ing. Tamara Drobíková
a představitel vedení pro EMS, SMS	Ing. Pavel Jurica
Představitel vedení pro kvalitu	RNDr. Miroslava Řeháková

Poradní orgány

Ústavní hygienik	Etická komise	Léková komise	Transfuzní komise	Investiční komise	Stravovací komise
------------------	---------------	---------------	-------------------	-------------------	-------------------

Útvar ředitele

Sekretariát	Táňa Svobodová
Právní oddělení	Radka Helešicová
Oddělení interního auditu; tisková mluvčí	Radomíra Schweitzerová, DiS.
Oddělení nemocniční informatiky a telekomunikací	Ing. Petr Baťka
Oddělení zdravotnické techniky	Ing. Petr Baťka
Zaměstnanecké oddělení	Jana Halmová

Úsek náměstka LPP

ARO
 Dětské oddělení
 Gynekologicko-porodní odd.
 Chirurgické oddělení
 Infekční oddělení
 Interní oddělení
 Kožní oddělení
 Neurologické oddělení
 ORL oddělení
 Ortopedické oddělení
 Plicní oddělení
 Urologické oddělení
 Fyziatricko-rehabilitační oddělení
 Radiodiagnostické oddělení
 Hematologicko-transfuzní oddělení
 Anatomicko-patologické oddělení
 Odd. laboratorní biochemie
 Odd. laboratorní hematologie
 Odd. laboratorní mikrobiologie
 Ambulance klinické onkologie
 Gastroenterologická ambulance
 Lékárna
 COS-CS
 Spisovna

primář

MUDr. Miroslav Čermák
 MUDr. Roman Černý
 MUDr. Libuše Lukášová
 MUDr. Martin Kříž
 MUDr. Jana Kleinerová, Ph.D.
 MUDr. Jitka Siegelová
 MUDr. Taťána Hotařová
 MUDr. Jiří Jurník
 MUDr. Michal Zavadil
 MUDr. František Horáček
 MUDr. Zuzana Zobačová
 MUDr. Karel Zita
 MUDr. Ilona Vojáčková
 MUDr. Svatava Janků
 MUDr. Josef Janča
 MUDr. Eva Jandáková
 Ing. Renata Nožičková
 RNDr. Miroslava Řeháková
 MUDr. Kateřina Wagnerová
 MUDr. Iveta Lašková
 MUDr. Elena Kunertová
 Mgr. Jitka Průdková
 Iva Celnarová
 Šárka Horehled'ová

vedoucí nelékařských oborů

Mgr. Jiřina Kratochvílová
 Mgr. Joan Moláková
 Bc. Jarmila Láničková
 Mgr. Blažena Průdková
 Mgr. Anna Brussová
 Iveta Malá
 Anežka Polášková
 Božena Kalužiková
 Eva Podhajska
 Mgr. Marta Miklíková
 Mgr. Soňa Vajbarová
 Mgr. Leona Pekaříková
 Mgr. Vladan Toufar
 Rudolf Dobiáš
 Mgr. Dana Blažková
 Mgr. Martina Šedivá
 Marcela Králová
 Mgr. Renata Horáková
 Helena Dobiášová
 Petra Vlašicová
 Bc. Jaroslava Kozlová
 Jitka Veselská

Úsek hlavní sestry

Vedoucí nelékařských oborů	
Oddělení informací	
Sestra pro kvalitu péče	Mgr. Marie Uttendorfská
Nutriční terapeutka	Olga Damborská
Zdravotně-sociální pracovnice	Mgr. Martina Štefečková
Sanitáři	Petr Peřina

Úsek ekonomického náměstka

Finanční účtárna	Jana Bzirska
Oddělení ZP a statistika	Ing. Radka Jelínková
Obchodní oddělení	Lenka Havlíková; Petr Pyskatý

Hospodářsko-technický úsek

Vedoucí hospodářsko-technického úseku	Ing. Pavel Jurica
Investiční technik	Květoslava Šrůtková
Oddělení správy	
Oddělení údržby	Dalibor Říha
Oddělení distribuce prádla, úklid	Ella Strnadová
Vnitřní doprava	Martin Vtělenský
Oddělení tepelného a energetického hospodářství	Ing. Pavel Jurica

VÝZNAMNÉ AKCE, UDÁLOSTI

2 0 1 5

DUBEN

PRVNÍ POMOC

14. 4. – přednáška o poskytování první pomoci pro laickou veřejnost.

9. BENEFIČNÍ KONCERT NA POHANSKU

26. 4. - akce pořádaná Občanským sdružením Světлана ve spolupráci s Fyziatrcko-rehabilitačním odd.

KVĚTEN

EVROPSKÝ DEN MELANOMU

11. 5. – 15. ročník - aktivní účast Kožní ambulance

TAKTICKÉ CVIČENÍ – POŽÁR S EVAKUACÍ

19. 5. – taktické cvičení v areálu nemocnice ve spolupráci s HZS JMK

MULTIFUNKČNÍ PŘÍSTROJ NA RADIODIAGNOSTICKÉM ODD.

28. 5. – slavnostní zahájení provozu víceúčelové skiagraficko-skiaskopické sklopné stěny s c ramenem a možností digitální subtrakční angiografie – pořízeno z dotace JMK

DĚTSKÝ DEN

30. 5. – akce pro děti pořádaná v areálu nemocnice ve spolupráci se složkami IZS JMK a dalšími organizacemi

VII. ODBORNÉ MATURITNÍ ZKOUŠKY

Odborné maturitní zkoušky studentů SSOŠ manažerská a zdravotnická, s.r.o., Břeclav na pracovištích nemocnice.

SRPEN

RESUSCITAČNÍ PŘÍSTROJ PRO NOVOROZENCE

25. 8. – slavnostní předání resuscitačního přístroje pro novorozence od Nadačního fondu Děti na dlani

ZÁŘÍ

SVĚTOVÝ DEN SRDCE

16. 9. – 5. ročník akce pro veřejnost, pořádáno Interním oddělením

LISTOPAD

CERTIFIKACE A AKREDITACE NEMOCNICE

9. - 13.11 certifikační audit (ČSN EN ISO 9001:2009, ISO 14001:2005 a OHSAS 18001:2008) a akreditační audit (standardy kvality a bezpečí dle zák. č. 372/2011 Sb.) provedeno společností EURO CERT CZ, a.s.

450 ml NADĚJE

20. 11. – 2. ročník projektu uspořádaný panem Pavlem Kotyzou ve spolupráci s Hematologicko-transfuzním odd.

SVĚTOVÝ DEN BOJE PROTI AIDS

26. 11. - aktivní účast ambulance Infekčního oddělení – odběry krve na HIV

PROSINEC

MIKULÁŠSKÁ NADÍLKA

5. 12. – akce pro dětské pacienty ve spolupráci se SSOŠ manažerská a zdravotnická, s.r.o., Břeclav

PŘEDSTAVENÍ PRO DĚTI

13. 12. – akce pro dětské pacienty v rámci projektu Radost dětem organizováno paní Zdeňkou Frýbertovou ve spolupráci s moderátorem Mírou Kaplanem a klaunem Milanem Kurou

ZDRAVOTNÍ KLAUNI – VÁNOČNÍ KLAUNOVÁNÍ

16. 12. – Občanské sdružení Zdravotní klaun, o.p.s.

BABY BOX

18. 12. – slavnostní zahájení provozu baby boxu v Nemocnici Břeclav, p.o.

CERTIFIKACE A AKREDITACE

Integrovaný manažerský systém

V roce 2015 proběhl externí recertifikační audit IMS (QMS – ČSN EN ISO 9001:2009 a SMS – ČSN EN OHSAS 18001:2008 a dozorový audit EMS – ČSN EN ISO 14001:2005) ve dnech 9.11. – 13.11. 2015, tyto audity byly provedeny certifikační společností **EURO CERT CZ, a.s.**



Standardy kvality a bezpečí

Součástí nového zákona o poskytování zdravotních služeb je také zavedení systému hodnocení bezpečnosti a kvality poskytovaných zdravotních služeb, jehož účelem je posoudit podle hodnotících standardů organizační úroveň poskytovaných zdravotních služeb z hlediska kvality a bezpečí.

Akreditovaná společnost **EURO CERT CZ, a.s.**, v průběhu listopadu na pracovištích Nemocnice Břeclav, p.o., provedla akreditační audit a na základě jeho výsledků nemocnice obdržela certifikát, který potvrzuje, že v organizaci je zaveden a udržován systém managementu splňující požadavky hodnotících standardů kvality a bezpečí lůžkové zdravotní péče vyplývající z požadavků zákona č. 372/2011 Sb. a vyhlášky č. 102/2012 Sb., o hodnocení kvality a bezpečí lůžkové zdravotní péče, v oboru zdravotnické služby a související obslužné činnosti – léčebně rehabilitační péče a ošetrovatelské péče.

Zdravotnické laboratoře - Požadavky na kvalitu a způsobilost

Akreditace podle mezinárodní normy ČSN EN ISO 15189:2013 (Zdravotnické laboratoře - Požadavky na kvalitu a způsobilost) je vyžadována plátcům zdravotní péče jako potvrzení odborné způsobilosti a objektivitu laboratoří (zvýšení důvěry v dodržování potřebné úrovně kvality poskytovaných služeb).

V roce 2011 bylo Českým institutem pro akreditaci, o.p.s. (ČIA) v Nemocnici Břeclav, p.o. akreditováno oddělení laboratorní hematologie, oddělení laboratorní biochemie, v roce 2012 akreditaci získalo oddělení laboratorní mikrobiologie a laboratoř patologicko-anatomického oddělení byla akreditována v roce 2014.

Během roku 2014 proběhla reakreditace dle nové normy ISO ČSN 15189:2013 na oddělení laboratorní hematologie,

oddělení laboratorní biochemie, v roce 2015 se reakreditovalo dle nové normy oddělení laboratorní mikrobiologie. V únoru 2015 proběhl dozorový audit v laboratoři patologicko-anatomického oddělení.

Akreditovaná laboratoř poskytuje klientovi (zdravotní pojišťovny, pacient) jistotu v deklarované kvalitě akreditovaných vyšetření a trvalý rozvoj systému kvality v laboratoři, který je podporovaný pravidelným dozorem ČIA, o.p.s., nad dodržováním akreditačních kritérií. Akreditace přináší také ekonomický efekt, a to jak z pohledu akreditovaných laboratoří a jejich klientů, tak i z pohledu ochrany veřejného zájmu (i přes počáteční nemalé náklady na doladění systému kvality a samotnou platbu akreditačnímu orgánu).

Akreditace pracovišť – specializační vzdělávání

Nemocnice Břeclav, p.o., poskytuje na všech pracovištích zázemí pro absolvování praxe studentů středních i vysokých škol, pro lékařské i nelékařské zdravotnické pracovníky. V nemocnici se mohou připravovat na atestaci i absolventi lékařských fakult, neboť Nemocnice Břeclav, p.o., má všechna svá pracoviště akreditována u Ministerstva zdravotnictví ČR.

Iktové centrum

Nemocnice Břeclav, p.o., získala „Osvědčení o splnění podmínek poskytování cerebrovaskulární péče“ a je začleněna do Věstníku MZd ČR, v rámci péče o pacienty s cerebrovaskulárním onemocněním, do tzv. Iktových center.

Baby-Friendly Hospital

Nemocnice Břeclav je od roku 2006 po splnění veškerých podmínek držitelem titulu Baby-Friendly Hospital, který uděluje MZd ČR ve spolupráci se Světovou zdravotnickou organizací.

SPONZOŘI NEMOCNICE**VĚCNÉ DARY V CELKOVÉ HODNOTĚ 1 194 353,06 Kč**

Dárce	Dar	Hodnota
Nutricia a. s. , Praha 4	televizor LG	6 673,00 Kč
MEDISTA spol. s.r.o., Praha 7	svářečka	72 600,00 Kč
Nadační fond DĚTI NA DLANI, Brno	Resuscitátor Lullaby Plus Tpiece	74 931,06 Kč
Soukromá zdr.doprava Luďka Šímy s.r.o., Břeclav	sedací souprava BARDOT	11 111,00 Kč
TECHNICARE CZ, spol. s.r.o., Ostrava	monitor životních funkcí	726 000,00 Kč
MUDr. Jana Kleinerová, Prostějov	chladnička CANDY	3 038,00 Kč
Jana Stančíková, Břeclav	dárkové poukazy	300 000,00 Kč

PENĚŽNÍ DARY V CELKOVÉ VÝŠI 670 924,- Kč

Dárce	Částka
Dopravní zdravotní služba Maťa, Křepice	10 000 Kč
Nadační fond Luděk pro lidi, Břeclav	10 000 Kč
Dopravní zdravotní služba Maťa, Křepice	10 000 Kč
Plevačová Linda, Rychtářov 144, Vyškov	4 000 Kč
SVĚTLANA, o. s., Břeclav	13 717 Kč
HZZ, a. s., Gajdošova 82, 615 00 Brno	3 000 Kč
Jelínková Anna, Znojmo	3 000 Kč
Astellas Pharma s.r.o., Praha 8	10 000 Kč
Dopravní zdravotní služba Maťa, Křepice	10 000 Kč
Zuzana Jankovičová, Břeclav	2 000 Kč
Dopravní zdravotní služba Maťa, Křepice	10 000 Kč
Město Břeclav	150 000 Kč
EASY TRANS, s.r.o., Praha 2	20 000 Kč
Ing. Josef Fiala, Břeclav	50 000 Kč
Dopravní zdravotní služba Maťa, Křepice	10 000 Kč
Hipp Czech s.r.o., Praha 5	30 000 Kč
Luděk Šíma, Lednice	310 207 Kč
MAUTING s.r.o., Valtice	15 000 Kč
Celkem za rok 2015	670 924 Kč

Děkujeme jménem pacientů a zaměstnanců všem sponzorům za jejich vstřícnost, poskytnuté finanční prostředky a věcné dary, které přispívají ke zlepšení kvality poskytované péče a zpřijemňují prostředí v nemocnici.

LÉČEBNÁ PÉČE

ZÁKLADNÍ KAPACITNÍ A VÝKONOVÉ UKAZATELE

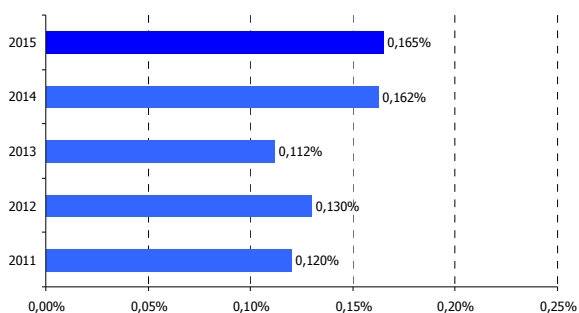
Ukazatel	2011	2012	2013	2014	2015
Počet lůžek	441	441	419	419	419
z toho JIP	46	46	41	41	41
Využití lůžek v %	70,50	75,50	77,10	80,40	74,4
Počet hospitalizovaných pacientů	20 506	20 878	21 160	21 682	20 648
Počet ošetrovacích dnů	124 216	121 828	117 868	122 906	113 809
Průměrná oš. doba ve dnech	6,10	5,80	5,60	5,70	5,50
Počet bodů za provedené výkony celkem v tis.	481 299	491 886	481 574	484 487	479 608
- z toho hospitalizace	250 865	252 709	250 281	256 374	236 889
Počet bodů za hospitalizovaného pacienta na 1 hospitalizaci v tis.	12,23	12,10	11,83	11,82	11,47
Podíl bodů za hospitalizaci na všech bodech	52%	51%	52%	53%	49%
Letalita	18,85	19,05	20,74	20,31	20,03
Perinatální úmrtnost v o/oo	4,00	0,00	3,10	1,00	5,00
Ambulantní a diagnostická péče					
Počet vyšetření:					
- ambulance	150 909	160 423	161 659	160 942	166 253
- hematologická laboratoř	210 956	217 954	212 104	207 521	209 671
- biochemická laboratoř	606 621	633 281	623 423	678 496	731 479
- mikrobiologická laboratoř	195 936	207 296	176 188	160 772	182 842
- Patologicko-anatomické oddělení	36 912	30 216	30 658	29 698	28 806
- z toho pitva	130	81	80	68	43
- Radiodiagnostické oddělení	98 285	114 710	124 638	111 141	107 663

V roce 2015 nedošlo k žádné restrukturalizaci lůžkového fondu, na 419 akutních lůžcích bylo dosaženo 74,4 % využití lůžek a došlo ke zkrácení průměrné ošetrovací doby na 5,5 dne.

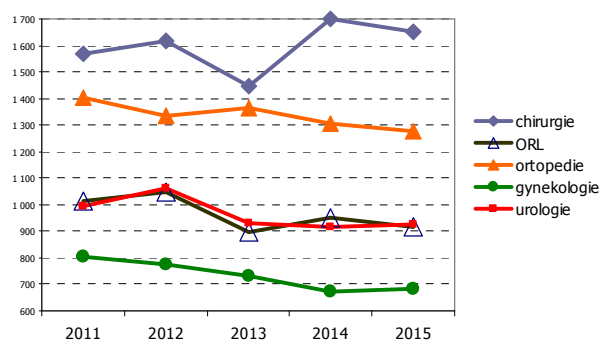
V ambulantní péči se počty vyšetření pohybovaly na 98,25 % roku 2014. K největšímu nárůstu počtu vyšetření došlo v interní ambulanci o 40 %, na dermatovenerologické ambulanci o 20%, na ORL ambulanci o 12%, na plicní ambulanci o 12% a na ambulanci klinické onkologie o 9% oproti roku 2014. Nejvyšší pokles v počtu vyšetření ve srovnání s rokem 2014 byl zaznamenán na dětské, urologické a infekční ambulanci.

V oblasti SVLS došlo v laboratořích k překročení celkového počtu provedených vyšetření, ve srovnání s rokem 2014 jsme se pohybovaly na 106,06%. Na oddělení laboratorní biochemie došlo k nárůstu o 8 %, na oddělení laboratorní mikrobiologie k nárůstu o 13 % a na oddělení laboratorní hematologie k nárůstu o 1% provedených vyšetření. Na oddělení radiodiagnostiky došlo k poklesu provedených vyšetření z důvodu poruchy skiaskopicko-skiagrafického přístroje, CT vyšetření se ve srovnání s rokem 2014 pohybovaly na 106 %.

% reoperací k celkovému počtu operačních výkonů
v letech 2011 - 2015



Vývoj počtu operačních výkonů dle oddělení
za období 2011-2015



V roce 2014 bylo provedeno na operačních sálech celkem 5 457 operací, což je o 88 operací méně než v roce 2014. V roce 2015 jsme zaznamenali 9 reoperací, z toho 3 na chirurgii, 1 na gynekologii, 1 na ORL, 1 na urologii a 3 na ortopedii.

OŠETŘOVATELSKÁ PÉČE

Cílem ošetřovatelské péče je poskytování kvalitní, efektivní a bezpečné ošetřovatelské péče, která se významně podílí na zajištění komplexní, léčebně-preventivní péče o pacienty a výrazným způsobem ovlivňuje názor pacienta na zdravotnické zařízení.

Ošetřovatelství zahrnuje nejen komplexní ošetřovatelskou péči, ale i odbornou péči ve zdraví a v průběhu nemoci, která zohledňuje všechny věkové skupiny lidské populace.

Nemocnice Břeclav, p.o. je otevřená nemocnice a ve shodě se svojí politikou rozvíjí aktivity směrem k laické veřejnosti. V roce 2015 jsme realizovali exkurze žáků 2. a 3. tříd základních škol regionu na vybraná pracoviště. Jsme zapojeni do projektu „Zdravotní klauni v nemocnicích“ a zdravotní klauni se svým programem navštěvovali každý týden dětské pacienty na všech odděleních nemocnice.

Na vybraná oddělení nemocnice docházeli za pacienty dobrovolníci z řad studentů břevclavského gymnázia. Ve školním roce 2015/2016 bylo 36 dobrovolníků.

Nadále pokračoval program „Canisterapie v nemocnicích“ – metoda pozitivního psychosociálního a fyziorehabilitačního působení na indikované osoby prostřednictvím speciálně vedeného a vycvičeného psa a jeho cvičitelky.

Policie ČR provedla na dětském oddělení školení v oblasti bezpečného chování dětí v silniční dopravě.

Zhodnocení realizace strategie úseku, vyhodnocení plnění cílů IMS

V roce 2015 bylo přijato celkem 52 pracovníků nelékařských odborností. Z toho 7 pracovníků pod odborným dohledem. Pracovní poměr rozvázalo 64 pracovníků, z toho na mateřskou dovolenou odešlo 22 zaměstnankyň.

V roce 2015 pokračovali pracovníci nelékařských oborů ve vysokoškolském i specializačním studiu. Magisterské studium, obor ošetřovatelství ukončily 2 sestry pracující v pozici vedoucích pracovníků, ve specializačním studiu pokračuje 5 pracovníků nelékařských oborů. Certifikované kurzy ukončilo 5 fyzioterapeutů.

Hlavní sestra v průběhu roku dle plánu kontrol hlavní sestry s vedoucími pracovníky nelékařských oborů prováděla noční a víkendové kontroly pracovišť. Dále prováděla s nutriční terapeutkou kontroly na odděleních, zaměřené na čajové kuchyňky, pravidelná, měsíční šetření spokojenosti pacientů se stravou, podáváním stravy pacientům, krmení imobilních pacientů...

Nutriční terapeutka nemocnice prováděla specifická měsíční šetření spokojenosti pacientů s podávanou stravou, prováděla hodnocení nutriční výživy pacientů, pravidelně spolupracovala s bariatrickými pacienty.

Vedoucí pracovníci nelékařských oborů prováděli kontrolní činnost podle Plánu kontrol 2015. Na jednotlivých odděleních podle stanoveného plánu proběhly ošetřovatelské audity. Bylo provedeno celkem 98 ošetřovatelských auditů se zaměřením na podávání léků per os, vedení ošetřovatelské dokumentace, ošetřovací jednotky a na hygienické požadavky a jejich dodržování.

Byla vypracována nová verze ošetřovatelské dokumentace pro standardní oddělení mimo dětské odd., porodní odd. a poporodní oddělení. Byla vypracována ošetřovatelská dokumentace pro pacienty s krátkodobou hospitalizací, byla vydána nová verze ošetřovatelské dokumentace pro dětské pacienty chirurgie, ORL a infekčního oddělení, byla revidována a sjednocena specifická ošetřovatelská dokumentace pro 3 pracoviště JIP interního charakteru.

Pracovníci nelékařských oborů se povinně zúčastnili školení Kardiopulmonální resuscitace a školení Hygienického zabezpečení rukou. Školení se zúčastnilo 756 pracovníků.

Proběhl 20. Břeclavský den ošetřovatelství, kterého se zúčastnilo 167 sester, porodních asistentek a dalších pracovníků nelékařských oborů.

Ve Valticích proběhl 13. ročník Mezinárodních Valtických abdominálních kurzů, určených radiologickým asistentům a lékařům z ČR a okolních zemí.

V průběhu roku 2015 proběhly plánované úsekové semináře jednotlivých odborností. Ve 2. pololetí 2015 proběhl celoustavní seminář zaměřený na Komunikační dovednosti a význam komunikace. Dále proběhlo školení zaměřené na komunikační úskalí, školení se účastnily sestry a další zdravotníci interních oddělení. Seminář i školení pracovníků interního oddělení zajišťovala klinická psycholožka nemocnice.

V roce 2015 byly nadále na pracovištích sledovány a evidovány nežádoucí události včetně pádů pacientů a evidence dekubitů a chronických ran.

Vzhledem k ekonomické náročnosti nebyla provedena rekonstrukce sociálních zařízení na lůžkových odděleních pavilonu A.

EKONOMICKÝ ÚSEK

ROZVAHA (v tis. Kč)

	Rok 2011	Rok 2012	Rok 2013	Rok 2014	Rok 2015
AKTIVA CELKEM	1 194 761	1 167 422	1 158 595	1 105 720	1 096 744
Stálá aktiva celkem	1 063 016	1 043 851	1 039 898	1 003 238	1 002 001
z toho: nehmotný investiční majetek	1 584	1 253	1 309	987	666
hmotný investiční majetek	1 061 432	1 042 598	1 038 589	1 002 251	1 001 335
Oběžná aktiva celkem	131 745	123 571	118 697	102 482	94 743
z toho: zásoby	11 983	13 023	13 406	13 752	15 600
krátkodobé pohledávky	98 098	103 207	83 927	71 504	60 615
finanční majetek	21 664	7 341	21 364	17 226	18 529
ostatní aktiva				0	0
PASIVA CELKEM	1 194 761	1 167 422	1 158 595	1 105 720	1 096 744
Vlastní zdroje celkem	974 165	955 408	938 531	896 910	891 778
z toho: majetkové fondy	1 053 408	1 062 192	1 055 214	1 013 990	1 016 545
finanční fondy	16 778	6 285	6 379	11 435	2 328
HV minulých let	-61 190	-96 021	-113 070	-123 062	-128 515
HV účetního období	-34 831	-17 048	-9 992	-5 453	1 420
Cizí zdroje	220 596	212 013	220 064	208 810	204 966
z toho: dlouhodobé závazky	0	0	0	0	0
krátkodobé závazky	195 870	203 013	220 064	208 810	204 966
bankovní úvěry	24 726	9 000	0	0	0
ostatní pasiva	0	0	0	0	0
rezervy	0	0	0	0	0

VÝKAZ ZISKU A ZTRÁT (v tis. Kč)

	Rok 2011	Rok 2012	Rok 2013	Rok 2014	Rok 2015
Spotřeba materiálu	140 919	129 240	125 050	125 175	125 748
Spotřeba energie a vody	36 941	40 189	29 928	25 907	26 082
Prodané zboží		40 810	45 071	46 255	49 390
Aktivace oběžného majetku		-11 548	-13 138	-12 816	-12 032
Opravy a udržování	15 454	15 406	14 648	15 678	14 908
Služby	52 577	52 682	50 183	49 845	49 725
Osobní náklady	342 718	354 226	354 202	360 937	380 294
Daně a poplatky	27	57	15	259	20
Odpisy dlouhodobého majetku	21 848	23 612	22 976	25 222	26 197
Ostatní náklady	14 139	11 780	18 692	13 364	16 390
Daň z příjmu	0	-3 322	0	0	0
Celkem náklady	624 623	653 189	647 612	649 826	670 722
Tržby z prodeje služeb a nájemné	542 773	555 657	547 926	549 475	574 045
Výnosy za prodané zboží		49 678	54 350	56 156	61 715
Aktivace materiálu	11 380	0	0	0	0
Ostatní výnosy	22 786	22 125	23 437	27 423	26 001
Provozní dotace	6 687	3 031	3 002	3 971	3 877
Prodej krve	6 166	5 650	8 904	7 348	6 504
Celkem výnosy	589 792	636 141	637 619	644 373	672 142
Hospodářský výsledek	-34 831	-17 048	-9 992	-5 453	1 420

Výnosy a tím i hospodářský výsledek za rok 2015 výrazně ovlivnily následující skutečnosti.

Vyúčtování zdravotní péče za rok 2014**VZP****Doplatek 2 720 805,70 Kč**

Ze strany Nemocnice bylo zažádáno o dokumentační datové soubory, byly vzneseny námitky k hospitalizační a úhrady léčivých přípravků dle přílohy č. 14. Proběhlo jednání na VZP 21.9.2015, na kterém byly projednány naše námitky.

VoZP**Doplatek 4 364 565,00 Kč**

Ze strany Nemocnice bylo zažádáno o dokumentační datové soubory, po naší následné kontrole a propočtu úhrady v jednotlivých složkách poskytované péče došlo k odsouhlasení výše doplatku.

ČPZP**Srážka - 1 588 550,31 Kč**

Původní vyúčtování činilo srážku ve výši 1 749 726,27 Kč. Ze strany Nemocnice bylo zažádáno o dokumentační datové soubory, byly zaslány námitky k regulaci vyžádané péče a úhrady léčivých přípravků dle přílohy č. 14. Naše námitky byly ze strany ZP akceptovány a srážka byla ponížena o 161.175,96 Kč (regulace vyžádané péče byla v plné výši 150.994,69 Kč zohledněna a zrušena, úhrada léčivých přípravků dle přílohy č. 14 byla navýšena o 10.181,27 Kč).

OZP**Doplatek 2 152 839,00 Kč**

Původní vyúčtování činilo doplatek ve výši 1.116.264,00 Kč. Ze strany nemocnice byly podány námitky k jednotlivým složkám úhrady za poskytnutou zdravotní péči, které byly akceptovány a doplatek byl zvýšen o 1.036.575 Kč.

RBP**Doplatek 522 381,00 Kč**

Ze strany Nemocnice bylo zažádáno o dokumentační datové soubory, byly zaslány námitky k výši vyúčtování a k regulaci proskripce. Námitky doposud nebyly ze strany RBP vypořádány.

ZPMVČR**Doplatek 2 597 618,05 Kč**

Původní vyúčtování činilo doplatek ve výši 1.106.635,67 Kč. Ze strany Nemocnice bylo zažádáno o dokumentační datové soubory, byly zaslány námitky k hospitalizační péči, k individuálně sjednané péči (operace TEP) a k úhradě léčivých přípravků dle přílohy č. 14. Naše námitky byly ze strany ZP akceptovány, doplatek byl navýšen u hospitalizační péče o 364.337,92 Kč, u ISU (operace TEP) 1.111.000,00 Kč a úhrada léčivých přípravků dle přílohy č. 14 o 15.644,46 Kč. Doplatek byl tedy celkově navýšen o 1.490.982,38 Kč.

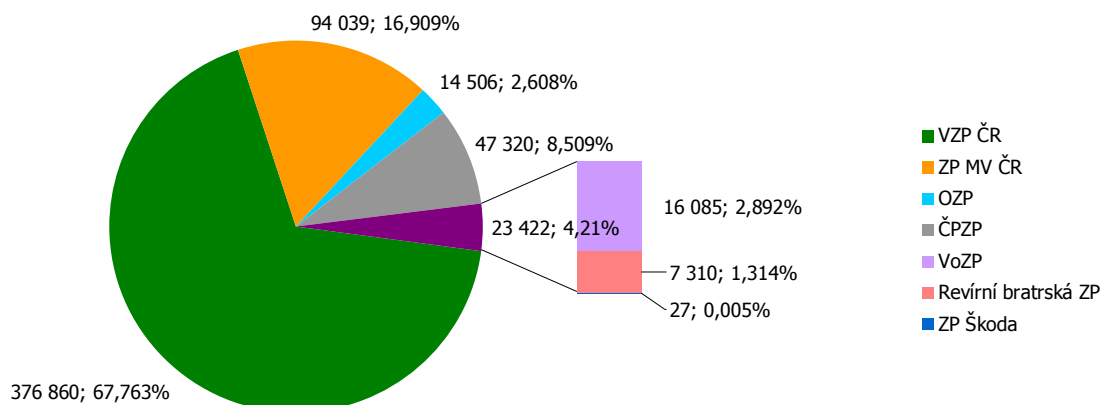
Dohadné položky za rok 2014: **4 300 000,00 Kč**

Kompensace regulačních poplatků

Na základě nálezu Ústavního soudu sp. zn. Pl. ÚS 36/11 ze dne 20. 6. 2013 se s účinností od 1. ledna zrušila povinnost hradit regulační poplatek za poskytování lůžkové péče včetně lůžkové lázeňské léčebně rehabilitační péče ve výši 100 Kč podle ustanovení § 16a odst. 1 písm. f) zákona č. 48/1997 Sb., o veřejném zdravotním pojištění, ve znění účinném do 31. prosince 2013, (dále jen „zákon č 48/1997 Sb.“).

Úhrada za kompenzaci regulačních poplatků:
(za každý den ústavní péče - kód 09544)

VZP	7 080 000,- Kč
VoZP	393 600,- Kč
ČPZP	1 054 700,- Kč
OZP	296 700,- Kč
ZP MV ČR	1 588 200,- Kč
RBP	200 000,- Kč
ZP Škoda	2 200,- Kč

Tržby od zdravotních pojišťoven 2015 v tis. Kč (po regulaci)

Výnosy z prodeje služeb ve srovnání s rokem 2014 se navýšily o **25.962 tis. Kč**, plnění rozpočtu 101%.

Lékárna – veřejná část

Lékárna v areálu Nemocnice Břeclav, p.o. byla v nájmu do 31. 12. 2011 a byla provozována soukromým subjektem – PharmDr. Lada Machová.

Od 1. 1. 2012 Nemocnice Břeclav, p.o. provozuje lékárnu ve vlastní režii.

Dne 13. 1. 2012 jsme obdrželi registraci pro poskytování zdravotní péče – veřejné lékárenství. Od 16. 1. 2012 jsme uvedli do provozu vlastní lékárnu pro ústavní část a 25. 1. 2012 i pro veřejnou část.

Veřejná část: (v tis.Kč)	2013	2014	2015
Nákup léků – nákupní cena	45 071	46 255	49 390
Prodej léků – prodejní cena	54 350	56 157	61 715
Zisk	9 279	9 902	12 325

Výnosy za prodané zboží ve srovnání s rokem 2014 se navýšily o **5 558 tis. Kč**, plnění rozpočtu 110%.

Provozní dotace v roce 2015

Provozní dotace od zřizovatele – JMK

Zajištění LSPP 2 700 000,00 Kč

Provozní dotace na zajištění LSPP pro dospělé, LSPP pro děti, LSPP stomatologickou a ohledání zemřelých v okrese Břeclav.

Příspěvek na provoz bez účelového určení 1 124 000,00 Kč

Oblast nákladů ovlivnily tyto skutečnosti:

Materiálové náklady

Ve spotřebě materiálu jsme plánovaný rozpočet přečerpali o 1% , oproti roku 2014 došlo **k navýšení ve spotřebě materiálu o 524 tis. Kč**.

Spotřebu materiálových nákladů v roce 2015 výrazně ovlivňuje pravidelné sledování a vyhodnocování limitů nákladových položek na jednotlivých nákladových střediscích, kde se sledují vybrané nákladové položky (léky, infuzní roztoky, krev, SZM, všeobecný materiál apod.), přispělo výrazně k udržení a nepřekročení plánovaného rozpočtu. V oblasti SZM došlo k navýšení cen některých komodit zdravotnického materiálu z důvodu oslabování naší měny vůči americkému dolaru. Od 1. 7. 2014 do dnešních dnů došlo k růstu devizového kurzu z 20,00 Kč na 26,00 Kč za 1 USD, jedná se tedy o 30% navýšení.

Spotřeba léků

V oblasti dodávek léků pravidelně provádíme poptávková řízení a průzkum trhu, v této oblasti se snažíme najít možné úspory.

Ústavní část: (v tis.Kč)	2013	2014	2015
Léky	31 097	31 588	30 804
Oproti roku 2014 došlo k úspoře za období 1-12/2015 784 tis. Kč.			

Veřejná část: (v tis.Kč)	2013	2014	2015
Nákup léků – nákupní cena	45 071	46 255	49 390
Prodej léků – prodejní cena	54 350	56 157	61 715
Zisk	9 279	9 902	12 325

Spotřeba infuzních roztoků

Infuzní roztoky (v tis. Kč) 3 478 3 594 4 085
Oproti roku 2014 došlo k nárůstu za období 1-12/2015 491 tis. Kč.

Spotřeba krve

U této materiálové nákladové položky jsme zaznamenali v roce 2015 pokles oproti roku 2014, činí 69 tis. Kč.

Na základě Usnesení č. 2079/15/Z22 byl stanoven závazný ukazatel – příspěvek na provoz bez účelového určení na rok 2015 – úhrada odměn ve výši 1 000,00 Kč na jednoho zaměstnance v evidenčním stavu k 30. 11. 2015 a povinných odvodů příspěvkovým organizacím JmK.

Provozní dotace z MZ ČR

Rezidenční místa-nelékařské obory 53 119,00 Kč

Provozní dotace na rezidenční místa je poskytována pro pracovníky nelékařských oborů na fyziatrcko-rehabilitační oddělení.

Příspěvek na provoz obdržela nemocnice od zřizovatele výši 3 824 tis. Kč, příspěvek činí 0,57% z celkových výnosů.

Nekrytí investičního fondu

Investiční fond není pokryt finančními prostředky v plné výši, proto je jeho nekrytá část ve výši **11 096 935,06 Kč** proučtována na účet 648 – Čerpání fondů.

Výnosy z transferů

Účet 672 Výnosy z transferů je navýšen o časové rozlišení transferů ve výši

5 302 806,96Kč. Toto časové rozlišení se týká dlouhodobého majetku, který je odepisován a byl pořízen zcela nebo částečně z investičního transferu.

Celkový objem výnosů v roce 2015 je vyšší o 28 958 tis. Kč než v roce 2014, plnění rozpočtu 103%.

Spotřeba SZM

U této materiálové nákladové položky došlo v roce 2015 k poklesu oproti roku 2014 o 1 449 tis. Kč.

Spotřeba RTG materiálu

U této materiálové nákladové položky došlo v roce 2015 k nárůstu oproti roku 2014 o 1 269 tis. Kč. Důvodem nárůstu je nefunkčnost skiaskopicko-skiagrafické stěny v roce 2014, kdy se neprováděly intervenční výkony, jejichž součástí je tento zdravotnický materiál (stenty).

Spotřeba laboratorního materiálu

Významnou nákladovou položkou SZM je *laboratorní materiál* pro SVLS. Tato nákladová položka je od 1. 1. 2013 zařazena do základní sazby DPH, což činí nárůst o 7%. U této nákladové položky došlo v letošním roce 2015 k nárůstu o 411 tis. Kč oproti roku 2014.

Tato nákladová položka je ovlivňována i na základě požadavků akreditační komise pro udělení Osvědčení o akreditaci ISO 15189:2013. Tato akreditace podle mezinárodní normy ČSN EN ISO 15189:2013 – Zdravotnické laboratoře – Zvláštní požadavky na kvalitu a způsobilost je vyžadována plátcí zdravotní péče jako potvrzení odborné způsobilosti a objektivit laboratoří. V průběhu let 2011 – 2013 jsme akreditovali oddělení laboratorní hematologie, oddělení klinické biochemie, oddělení mikrobiologie a patologicko-anatomické oddělení.

V roce 2015 došlo k úspoře laboratorního materiálu v mikrobiologické laboratoři ve výši 681 tis. Kč, v průběhu roku proběhla změna dodavatele laboratorního materiálu na vyšetření krve dárců. V laboratořích klinické biochemie a klinické hematologie jsme zaznamenali v roce 2015 nárůst spotřeby laboratorního materiálu z důvodu rozšíření spektra prováděných laboratorních vyšetření (foláty, vitamin B12, homocystein, procalcitonin, sloupcová aglutinace a inhibitor

koagulačního faktoru). K rozšíření spektra laboratorních vyšetření došlo z důvodu snížení výše extramurální péče.

Spotřeba implantátů

Další významnou položkou SZM jsou *implantáty*, kde jsou zahrnuty implantáty pro ortopedii (TEP kyčle, kolene),

Spotřeba energie

Ve spotřebě energie jsme plánovaný rozpočet čerpali na 99%, oproti roku 2014 **došlo k nárůstu o 114 tis. Kč.**

Nemocnice Břeclav, p.o. je pavilónového typu a je prostorově velkoryse uspořádána a energeticky velmi náročná. V roce 2015 jsme úspornými opatřeními dokázali udržet spotřebu elektrické energie a spotřebu plynu ve srovnatelné výši s rokem 2014.

Služby

V oblasti oprav a údržby jsme plánovaný rozpočet překročili o 6%, oproti roku 2014 došlo v letošním roce k poklesu o 673 tis. Kč.

Přístrojová technika byla v Nemocnici Břeclav, p.o. zakoupena ve stejném časovém období, její obnova a údržba vyžaduje vysoké náklady.

Přehled nákladných oprav:

Hospimed	205 594,00 Kč	oprava cystoskopu
Hospimed	143 266,00 Kč	oprava optiky
EMS	223 190,00 Kč	oprava RTG přístrojů
Olympus	139 310,00 Kč	oprava gastroskopu
B.Braun	76 327,00 Kč	oprava optiky
Technicare	67 911,00 Kč	oprava
elektrokoagulace		
Promedica	66 550,00 Kč	oprava gynekologické sondy
Biomedica,	63 369,00 Kč	oprava analyzátoru

V roce 2015 v rámci hospodářsko technické správy byly realizovány pouze opravy budov a zařízení menšího rozsahu.

Přehled oprav:

F+K+B	54 783,00 Kč	stavební práce gynekologické odd.
Libor Pekařík	50 662,00 Kč	stavební práce porodní sály
Vymyslický	50 709,00 Kč	oprava výtahu
Tovox	150 762,00 Kč	výměna zásobníku
F+K+B	86 255,00 Kč	oprava koupelny rehabilitační odd.

Doplňková činnost

Výnosem doplňkové činnosti je nájemné nebytových prostor, služby spojené s pronájmem a ubytování, parkovné, služby údržby. Nákladem doplňkové činnosti jsou spotřebované energie, služby spojené s provozem ubytovny a služby spojené s pronájmem nebytových prostor.

Náklady	5 469 582,89 Kč
Výnosy	9 196 843,95 Kč
Zisk po zdanění	3 727 261,06 Kč

gynekologii (TVT pásky pro inkontinenci), urologii, ORL, traumatologii a chirurgii.

Spotřeba ostatního zdravotnického materiálu

Ve spotřebě ostatního zdravotnického materiálu došlo k poklesu oproti roku 2014 o 296 tis. Kč.

V oblasti cestovného jsme rozpočet čerpali na 113%, oproti toku 2014 byl nárůst o 20 tis. Kč, rozpočet nákladů na reprezentaci jsme čerpali do výše 57%.

V oblasti ostatní služby byl rozpočet překročen a byl čerpán ve výši 101%, oproti roku 2014 došlo k poklesu o 88 tis. Kč.

Osobní náklady

Rozpočet na rok 2015 v oblasti osobních nákladů byl plněn na 97%, osobní náklady vzrostly oproti roku 2014 o 19 321 tis. Kč.

Na základě Nařízení vlády č. 303/2014 Sb. došlo s účinností od 1. 1. 2015 k navýšení platových tarifů u všech zaměstnanců našeho zdravotnického zařízení.

Závazný ukazatel – stanovený objem prostředků na platy byl dodržen.

Na základě Usnesení č. 2079/15/Z22 byl stanoven závazný ukazatel – příspěvek na provoz bez účelového určení na rok 2015 – úhrada odměn ve výši 1 000,00 Kč na jednoho zaměstnance v evidenčním stavu k 30. 11. 2015 a povinných odvodů příspěvkovým organizacím JmK.

Osobní náklady v roce 2015 tvoří 57,07% z celkových nákladů.

Odpisy

V oblasti odpisů jsme rozpočet čerpali na 105%, oproti toku 2014 byl nárůst o 1 405 tis. Kč.

Rodinné pasy

Celkové náklady na slevy poskytované v rámci projektu Rodinné pasy za rok 2015 činí 5 623,56 Kč.

Senior pasy

Celkové náklady na slevy poskytované v rámci projektu Senior pasy za rok 2015 činí 1 689,00 Kč.

INVESTIČNÍ AKCE

Výměna centrální klimatizační jednotky pro operační sály 2 952 135,00 Kč

Předmětem byla výměna stávající centrální klimatizační jednotky pro výrobu chladu za novou – tj. demontáž a ekologická likvidace stávající centrální klimatizační jednotky, dodání nové centrální klimatizační jednotky pro výrobu chladu, její montáž a uvedení zařízení do plného provozu. Nová centrální klimatizační jednotka pracuje s ekologickým chladivem nové generace R513A splňující nejpřísnější legislativní požadavky. Akce byla hrazena z dotačních prostředků poskytnutých Jihomoravským krajem.

Dílčí rekonstrukce systému měření a regulace 1 685 058,25 Kč

Předmětem investice byla výměna nefunkční části zařízení systému měření a regulace (MaR) řady INTEGRAL AS1000 přechodem na nový řídicí a vizualizační systém DESIGO PX. Systém MaR řady INTEGRAL je v nemocnici od roku 1990. Jeho úkolem je zajištění řízení a monitorování veškerých energetických systémů a technických zařízení nemocnice. Akce byla hrazena z dotačních prostředků poskytnutých Jihomoravským krajem.

Poskytování energetických služeb metodou EPC při rekonstrukci energetického hospodářství v příspěvkové organizaci Nemocnice Břeclav 660 000,00 Kč

Náplní modernizace energetického hospodářství nemocnice je náprava jeho technického stavu s cílem snížit provozní náklady a odstranit závady na provozních celcích. Modernizace je prováděna za účelem snížení provozních nákladů energetického hospodářství nemocnice. Celá investice je plánována ve výši cca 80 mil. Kč a bude realizována formou smluvně garantovaných úspor tzv. metodou EPC (Energy Performance Contracting). V roce 2015 bylo započato s realizací díla a to jeho přípravou, výběrem zástupce zadavatele pro administraci veřejné zakázky realizátora energeticky úsporných opatření.

Víceúčelová skiagraficko- skioskopická sklopná stěna s C ramenem s možností DSA + tlaková stříkačka 16 310 800,00 Kč

Jedná se o obměnu přístroje, který byl na radiodiagnostickém oddělení používán od zahájení provozu pracoviště v roce 1996 a již nespĺňoval technické a bezpečnostní parametry. Nový multifunkční přístroj Artis Zee od společnosti SIEMENS, s.r.o. byl pořízen z dotačních prostředků poskytnutých Jihomoravským krajem. Přístroj slouží k provádění zákroků na cévách a žlučových cestách a skioskopických vyšetření všech úseků zažívacího traktu. Dále k vyšetření močového ústrojí u mužů

i žen, vyšetření dialyzovaných pacientů s našitým A-V zkratem, vyšetření žil, ověření polohy sond zavedených do zažívacího traktu, vyšetření bariatrických pacientů, vyšetření pro cílenou biopsii střeva a nástřiku mozkových tepen k určení mozkové smrti, mozkové a končetinové angiografie a dalším výkonům, které jsou nedílnou součástí spektra vyšetření na Radiodiagnostickém oddělení.

Pořízení zdravotnické přístrojové techniky a provozní techniky

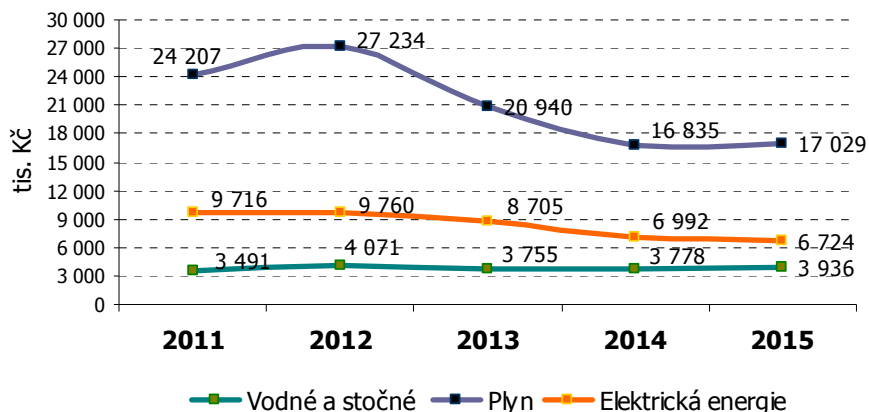
Název	ks	Pořizovací cena (v tis.Kč)
Videoprocessor	1	260
Zdroj světelný	1	236
Videokolonoskop	1	362
Křeslo odběrové	2	129
Pila oscilační	1	60
Vrtačka kanalizovaná	1	60
Přístroj anesteziologický	1	298
Matrace antidekubitní s kompresorem	1	91
Turniket	1	50
Babybox	1	300
Skalpel harmonický	1	150
Monitor diagnostický + vozík	1	70
Snímač ultrazvukový	1	250
Traktor zahradní	1	156
Server HP RX 2800	1	476
Server HP	1	42
Monitor NEC MULTISYNC	2	187

ENERGETIKA, ODPADOVÉ HOSPODÁŘSTVÍ A OCHRANA ŽIVOTNÍHO PROSTŘEDÍ

Spotřeba energií

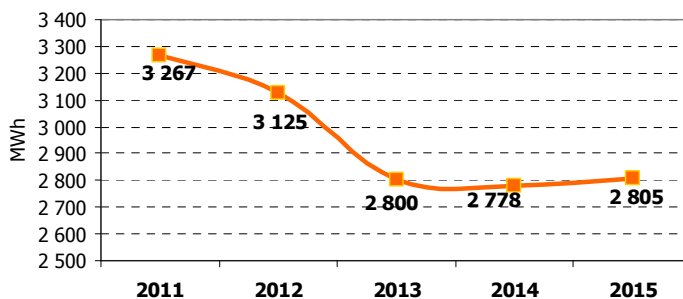
Nemocnice Břeclav, p.o., je pavilónového typu a je prostorově velkoryse uspořádána a energeticky velmi náročná.

**Náklady na energie v období 2011-2015
(v tis. Kč)**



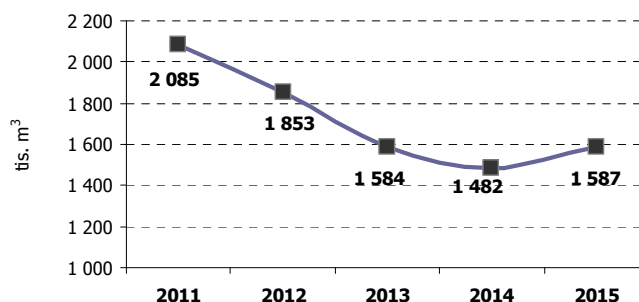
Spotřeba elektrické energie v roce 2015 mírně stoupla v porovnání s rokem 2014. Souvisí to s extrémními teplotami v letních měsících, kdy bylo nutné prostory obzvláště intenzivně klimatizovat. V těchto měsících stoupaly denní spotřeby elektrické energie až 6 – 15% oproti běžnému průměru. Pozitivním výsledkem je, že náklady na nákup elektrické energie vlivem centrálního nákupu klesly o 4 %.

**Vývoj spotřeby elektrické energie v období 2011-2015
(v MWh)**



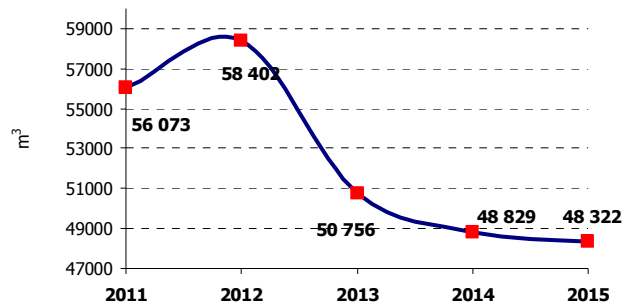
Spotřeba plynu v roce 2015 v porovnání s rokem 2014 stoupla o 7 % což bylo naopak způsobeno chladnějšími měsíci v topné sezoně. Celková průměrná roční teplota v roce 2015 byla 11,3°C, což je v porovnání s rokem 2014 stejná hodnota, ale měsíce v topné sezoně byly chladnější. Náklady na nákup plynu i se zvýšením spotřeby o 7 % vrostly o 1 %. Nespornou zásluhu na této úspoře má centrální nákup plynu společností CEJIZA s.r.o., pro organizace zřizované Jihomoravským krajem.

Vývoj spotřeby plynu na výrobu tepla 2011-2015 (v m³)

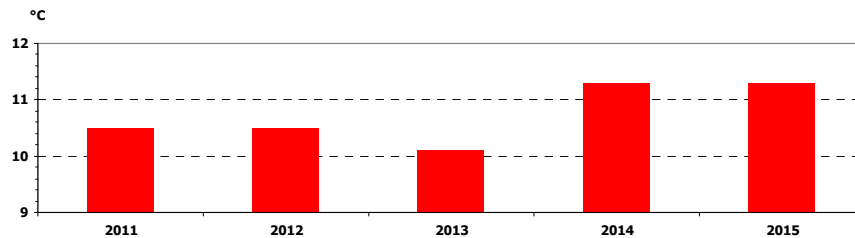


Spotřeba vody v roce 2015 byla srovnatelná s rokem 2014, klesla pouze o 1%. Cena vodného a stočného se ovšem meziročně zvýšila v průměru o 5,1% ve srovnání s rokem 2014. Meziroční zvyšování ceny vodného a stočného je dlouhodobý trend vodárenských společností.

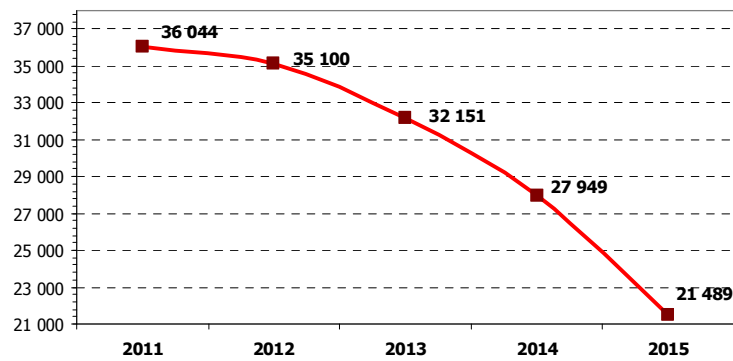
Vývoj spotřeby pitné vody v období 2011-2015
(v m³)



Průměrná venkovní teplota
v letech 2011-2015 (v °C)

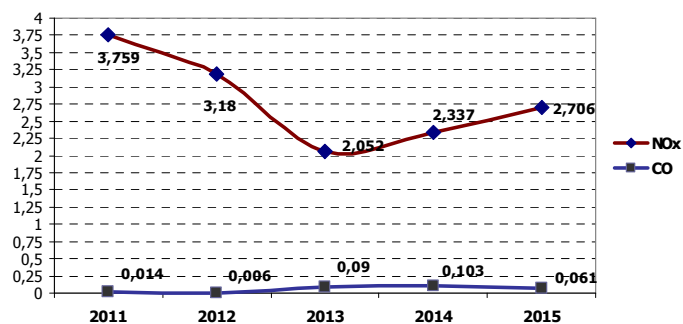


Vývoj výroby tepla v období 2011-2015 (v GJ)



VYBRANÉ INDIKÁTORY OCHRANY OVZDUŠÍ

Vývoj produkce NO_x a CO v období 2011-2015
(v t)

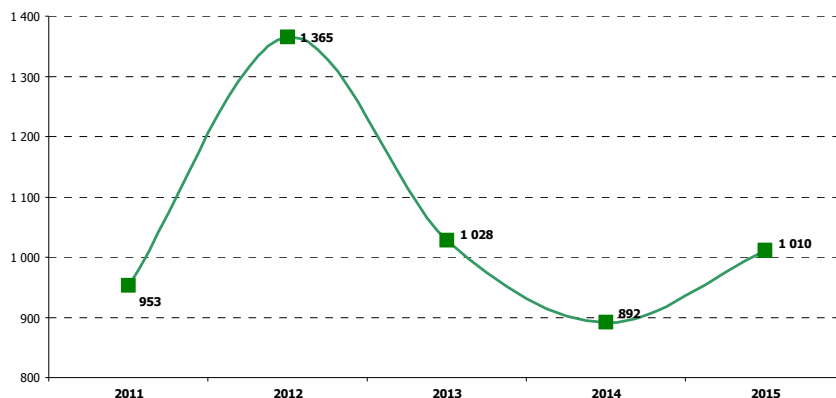


ODPADOVÉ HOSPODÁŘSTVÍ

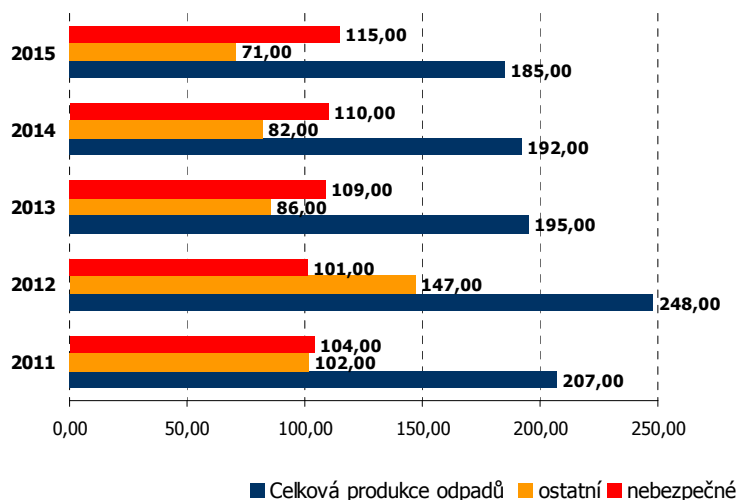
V roce 2015 jsme vyprodukovali 185 tis. kg veškerých odpadů. Je to v porovnání s rokem 2014 o 3,7 % méně. Zde jsou započteny odpady jak nebezpečné, tak i komunální a recyklovatelné.

Celkové náklady na odstranění odpadů činily v roce 2015 částku 1 009 tis. Kč, což představuje navýšení o 3,5 % v porovnání s rokem 2014. Vliv na tom má zvýšená produkce zdravotnických odpadů spadajících do kategorie nebezpečných. Je to způsobeno trendem používání jednorázových pomůček ve zdravotnictví.

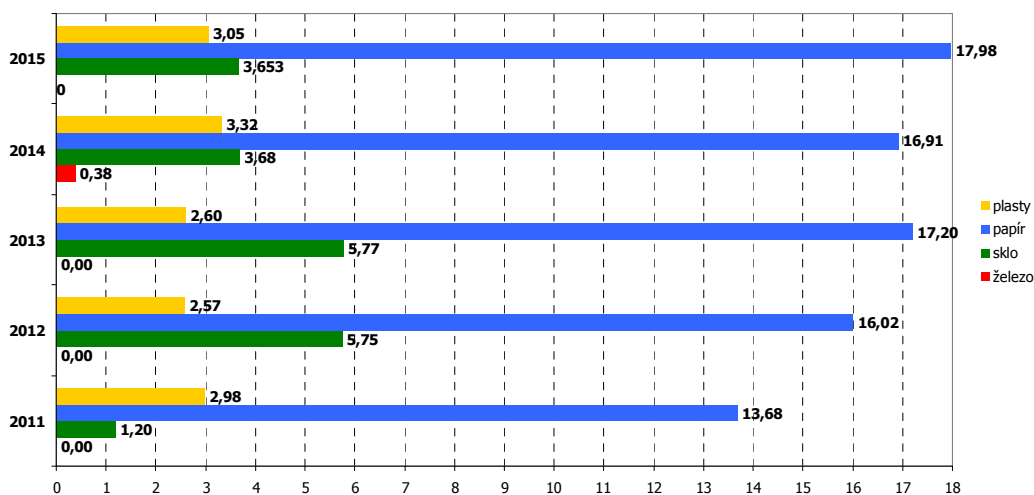
Celkové náklady na likvidaci odpadů za období 2011-2015 (v tis. Kč)



Produkce odpadů v období 2011-2015 (v t)



Produkce recyklovatelných odpadů 2011-2015 (v t)

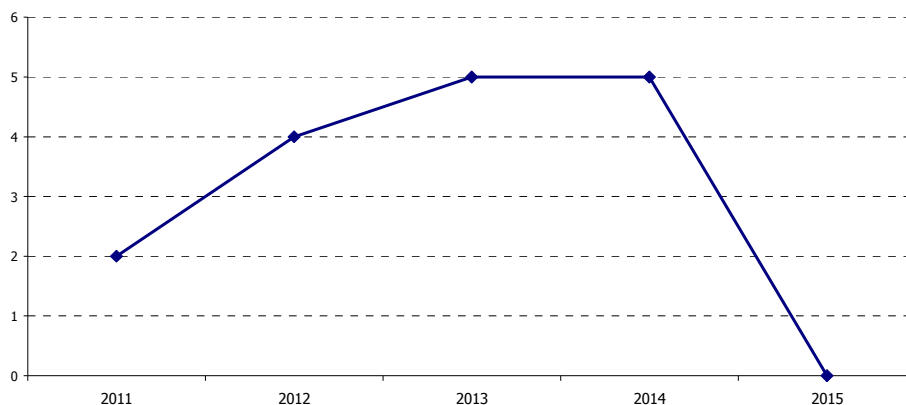


OBLAST BOZP A PO

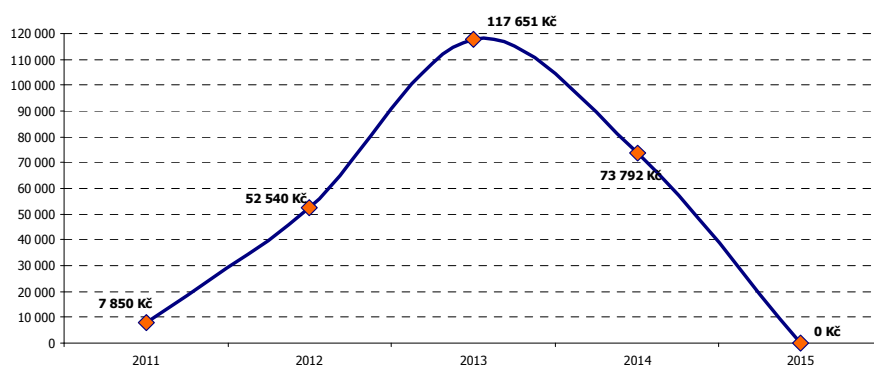
V organizaci je implementován systém managementu bezpečnosti a ochrany zdraví při práci (SMS) dle ČSN OHSAS 18001 a probíhá monitoring stanovených indikátorů a stavu BOZP a PO v souladu s platnou legislativou (zejména pak v oblasti PO zákonem č. 133/1985 Sb., o požární ochraně v platném znění a Vyhlášky MV ČR č. 246/2001 Sb., o požární prevenci).

V roce 2015 nebyla zaznamenána žádná nemoc z povolání. Na všech pracovištích je při poranění ostrým kontaminovaným předmětem (zejm. jehlou) postupováno v souladu s platným vnitřním předpisem a legislativou a je tak minimalizováno riziko vzniku nemoci z povolání. Nedošlo k žádnému pracovnímu úrazu s následnou pracovní neschopností, u dvou pracovních úrazů bylo zaměstnancům pojišťovnou uhrazeno bolestné v celkové výši 1 750 Kč.

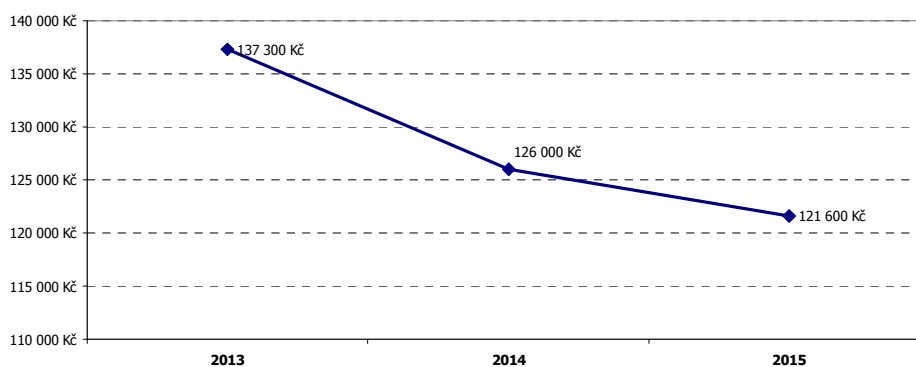
Vývoj počtu vzniklých pracovních úrazů s pracovní neschopností v letech 2011 - 2015



Náklady na léčení a odškodnění PÚ v letech 2011 - 2015



Vývoj nákladů na zdravotní prohlídky zaměstnanců v rámci pracovnílékařských služeb v letech 2013-2015



V roce 2015 nedošlo na pracovištích organizace k žádnému požáru. Funkčnost požárních evakuačních plánů a dalších vnitřních opatření týkajících se problematiky požární ochrany byla prověřována v rámci jednotlivých oddělení. V květnu 2015 proběhlo v areálu Nemocnice Břeclav, příspěvkové organizace, taktické cvičení Požár s evakuací, kterého se zúčastnily požární jednotky, a to jak profesionálních hasičů HZS JMK Břeclav, tak i jednotek sdružení dobrovolných hasičů z Břeclavi a okolních obcí a další složky IZS. Zajištění bezpečnosti pacientů a zaměstnanců je jednou z priorit, na které se vedení nemocnice zaměřuje. Proto uvítalo možnost provedení ncviku likvidace požáru ve spolupráci s HZS JMK. Zaměstnanci nemocnice úspěšně evakovali pacienty dle evakuačního plánu pracoviště. Role pacientů - figurantů se ujaly studentky SSOŠ manažerské a zdravotnické Břeclav. Byl také prověřen interní systém informování a svolání zaměstnanců.

PERSONALISTIKA

POČET ZAMĚSTNANCŮ DLE PROFESÍ V OBDOBÍ 2011 - 2015

Profese	2011	2012	2013	2014	2015
	počet	počet	počet	počet	počet
Řídící a správní	54	56	56	57	55
Lékař	130	130	133	137	140
Farmaceut		4	4	4	4
Ostatní VŠ	10	11	10	2	1
ZPNO	456	447	442	474	434
ZPNO - PZP	109	109	114	100	133
Dělníci a provozní pracovníci	57	57	60	59	57
Celkem	816	814	819	833	824

ZPNO - zdravotnický pracovník nelékařských oborů
PZP – pomocný zdravotnický pracovník

Změny počtu zaměstnanců

V kategorii u všeobecných sester, porodních asistentek (ZPNO) došlo ke snížení:

- odcházející sestry se nahrazují zdravotnickými asistentkami a z tohoto důvodu došlo k navýšení zaměstnanců v kategorii zdravotnický pracovník nelékařský pod odborným dohledem nebo přímým vedením (ZPNO - PZP).

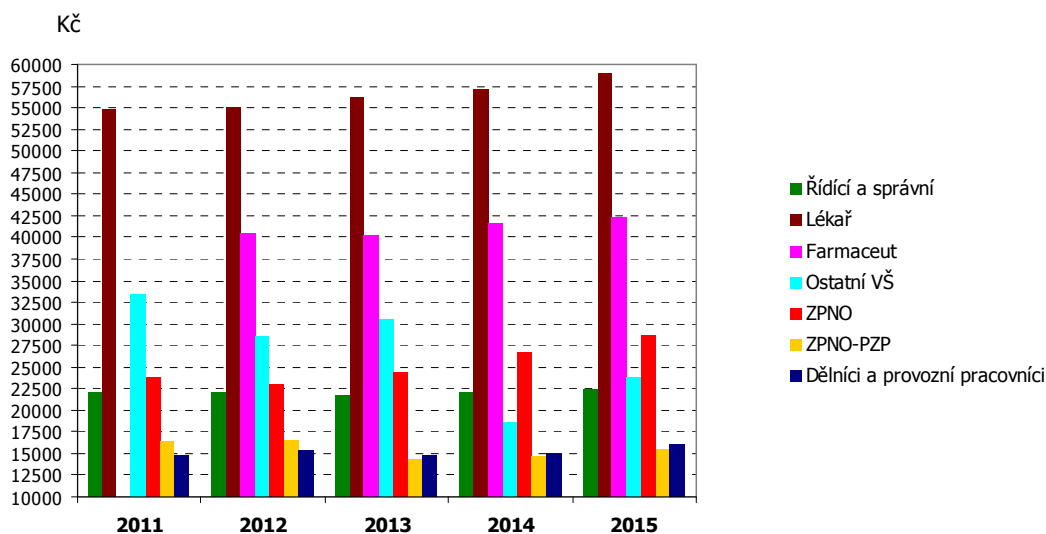
Dělníci a provozní pracovníci – na ostraze byl snížen stav o 3 zaměstnance.

U všech ostatních kategorií docházelo k přirozenému nárůstu a úbytku zaměstnanců a doplnění počtu na základě splnění vyhlášky o personálním obsazení.

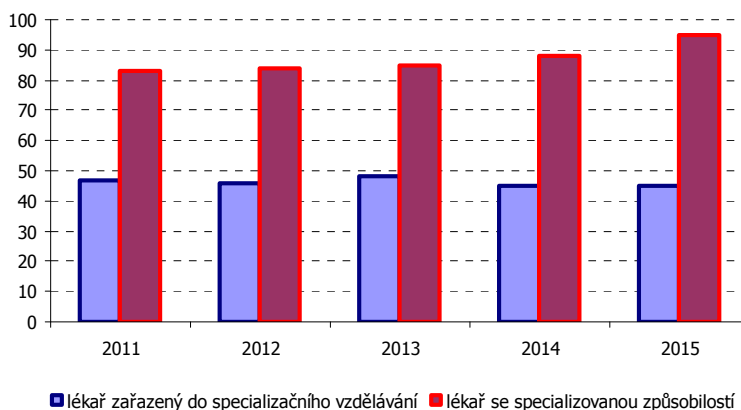
Nárůst platů:

- na základě Nařízení vlády ČR č. 278/2015 Sb., ze dne 19.10.2015, došlo ke zvýšení tarifních platů u zaměstnanců o 5%.

Vývoj průměrné mzdy v období 2011-2015 dle profesí



Vývoj vzdělanostní struktury lékařů
v období 2011 - 2015



KONFERENCE A DALŠÍ VZDĚLÁVACÍ AKCE POŘÁDANÉ NEMOCNICÍ

Vzdělávání lékařů 2015

Ústavní semináře

Lékařský seminář fyziatrcko – rehabilitačního oddělení na téma „Trendy v rehabilitaci“ – 10. 3. 2015

Neurorehabilitace, roboticky asistovaná fyzioterapie – přednášející Mgr. Vladan Toufar

Fyzioterapie míšních lézí – přednášející Mgr. Katarína Ondrušová

Bolesti zad, očekávání a možnosti – přednášející Mgr. Jan Belás

Respirační fyzioterapie – přednášející Jana Toncerová

Fyzioterapie dětského věku – přednášející Helena Němečková, DiS.

Fyzioterapie v léčbě inkontinence – přednášející Bc. Světlana Buková

Lékařský seminář gynekologicko – porodnického oddělení – 19. 3. 2015

Hodnocení činnosti oddělení za rok 2014 a možnosti spolupráce do dalšího období – přednášející MUDr. Janka Bambasová, MPH

Ukončení těhotenství medikamentózní cestou – přednášející MUDr. Janka Bambasová, MPH

Erotické pomůcky v gynekologii – přednášející MUDr. Karel Klanica

Lékařský seminář neurologického oddělení – 19. 5. 2015

Iktové centrum Břeclav a jeho výsledky – přednášející prim. MUDr. Jiří Jurník

Ischemická cévní mozková příhoda v roce 2015 – přednášející MUDr. František Karpat

Vybraná kapitola z „neuropsychiatrie“ – přednášející MUDr. Matej Palenčár

Poznámky internisty k novým antikoagulantům – přednášející MUDr. Vladan Ryšavý

Lékařský seminář anesteziologicko – resuscitačního oddělení – 19. 11. 2015

Profil ARO Břeclav, předoperační vyšetření, MET call – přednášející prim. MUDr. Miroslav Čermák

Novinky v KPR – Up to date 2015 – přednášející MUDr. Pavel Šuk

Novinky a zajímavosti v algeziologii – přednášející MUDr. Petr Vašíček

Praktické poznámky k provozu algeziologické ambulance – přednášející MUDr. Sylva Havelková

CMP na urgentním příjmu – přednášející MUDr. Pavol Šúst, MUDr. Vladimír Hluchý

Vzdělávání pracovníků nelékařských oborů 2015

Ústavní semináře

Odborný seminář ORL oddělení na téma „Hospitalizace akutních stavů v otorinolaryngologii z pohledu ošetrovatelské péče“ – 25. 3. 2015

Angína a její prognóza – přednášející Veronika Vybralová, autor Bohuslava Penčáková

Flegmóna a peritonzilární absces – přednášející Veronika Vybralová, autor Markéta Nedbalcová

Sinusitida a její komplikace – přednášející Veronika Vybralová, autor Bohuslava Penčáková

Akutní zajištění DC (následná domácí péče) – přednášející Kateřina Ondráčková

Epistaxe, LPP, edukace – přednášející Bc. Lucia Kapitánová, autor Marie Kasíková, DiS.

Cizí tělesa a aktuální ukáзка – přednášející Veronika Vybralová, autor Markéta Nedbalcová

Otitis externa (zánět zvukovodu) – přednášející Veronika Vybralová, autor Leona Štohandlová

Tinitus (ušní šelest) – přednášející Pavlína Javůrková, autor Soňa Juráčková

Jak žít s tinitem – film – přednášející Soňa Juráčková

Odborný seminář infekčního, plicního a kožního oddělení na téma „Vlhké hojení chronických ran“ – 15. 4. 2015

Přednášející Eva Brhelová, zástupce firmy Dahlhausen

Odborný seminář neurologického oddělení na téma „Terapie spasticity botulotoxinem, bazální terapie, vyšetřovací metody v neurologii“ – 13. 5. 2015

Vyšetřovací metody v neurologii z pohledu sestry – přednášející Miriam Cintulová
 Zobrazovací vyšetřovací metody v neurologii z pohledu lékaře – přednášející MUDr. Zdena Bajková
 Vyšetřovací metody EMG laboratoře: EMG, VEP, BAEP – přednášející Šárka Ondráková
 Bazální stimulace a její využití u neurologických pacientů – přednášející Jindra Procházková
 Využití Hemagelu v léčbě chronických ran – přednášející Vlasta Surovcová, DiS., firma Apotex

Odborný seminář ortopedického oddělení na téma „Operace na horní končetině“ – 26. 5. 2015

TEP ramene – přednášející Katarína Halášová, Bc. Dagmar Michalicová
 ASK ramene – přednášející Bc. Jana Kurcová, Kristýna Bukvová
 Zlomeniny HK – přednášející Ludmila Křiváková, Mgr. Ada Rosenbreierová
 Anatomie lokte a operace – přednášející Ludmila Janková, Eva Nováková, Karla Marková
 Operace HK v LA – přednášející Bc. Blanka Bartolšicová, Bc. Eva Zonygová
 Stařecké delirium – Mgr. Markéta Fůkalová
 Hemagel – využití v praxi – přednášející Vlasta Surovcová, DiS.

Odborný seminář interního oddělení – 9. 9. 2015

Lymfedém u interních pacientů, lymfodrenáže v domácím prostředí – přednášející Mgr. Klaudia Fučková
 Koronarografie, příprava pacienta na vyšetření a následná péče o něj – přednášející Vladimíra Křivová
 Katetrizace, příprava pacienta na vyšetření a péče o něj po katetrizaci – přednášející Karolína Kolínková
 Specifika péče o nevidomého pacienta, komunikace s ním na oddělení – přednášející Jitka Snopková, DiS.

Odborný seminář dětského oddělení na téma „Současná moderní resuscitace – znalosti nebo odvaha!?“ – 10. 9. 2015

Přednášející MUDr. Milan Brázdil

Odborný seminář anesteziologicko - resuscitačního oddělení – 7. 10. 2015

Proč CHOPN? – přednášející Mgr. Jiřina Kratochvílová
 CHOPN – přednášející Bc. Veronika Lišková
 Diagnostika, terapie, rehabilitace, ambulantní sledování pacientů při onemocnění CHOPN – přednášející Naděžda Bednářová, spoluautor
 Martina Pekaříková a Květoslava Maděryčová
 Proč nekouřit? – přednášející Milena Strmisková

Odborný seminář hematologicko - transfuzního oddělení – 13. 10. 2015

Historie léčby krví – přednášející Irena Jarcová, Mgr. Andrea Dražnová, DiS.
 Vyhláška o lidské krvi – č. 143/2008 Sb. – přednášející Jana Caletková, Martina Martušková
 Spokojenost dárců, motivace k dárcovství, rizikové chování dárců – přednášející Mgr. Dana Blažková
 Ošetrovatelská péče o pacienta s i. v. portem a PICCK katétretem – přednášející Bc. Martina Dvoriaková, Markéta Francová, DiS.

Odborný seminář lékárny na téma „Imunita“ - 22. 10. 2015

Přednášející Jana Ševčíková

Odborný seminář fyziatrisko – rehabilitačního oddělení na téma „Funkční poškození míchy – komplexní pohled na problematiku (komplexní péče z pohledu fyzioterapeuta a ergoterapeuta)“ – 11. 11. 2015

Přednášející Zdena Faltýnková, CZEPA
 Úloha České asociace paraplegiků – CZEPA v rehabilitaci spinálních pacientů
 Spinální program v ČR
 Příčiny a důsledky míšní léze – DVD s touto tematikou, obsahuje i výpovědi klientů
 Nejčastější zdravotní komplikace, jejich řešení a vliv na kvalitu života
 Cíle fyzioterapie a fyzioterapeutické postupy
 Cíle ergoterapie a ergoterapeutické postupy
 Funkční úchop tetraplegika a šlachové transfery
 Problematika výběru vozíku, správného sezení a mobility
 Sportovní aktivity vozíčkářů
 Partnerské vztahy a sex

Odborný seminář COS – CS na téma „Perioperační péče na COS – CS“ – 23. 11. 2015

Kostní štěpy – odběr, uchování a využití – přednášející Bc. Bohdana Horčíčková
 Hernioplastika s implantací kýlních sítěk – přednášející Iva Celnarová
 Fixace zlomeniny – Zevní fixátor – Prospan – přednášející Bc. Zuzana Osíčková
 Chirurgické řešení ženské inkontinence – přednášející Mgr. Silvie Kovárová
 Operační řešení tumoru prsu – přednášející Bc. Soňa Reháková
 Torze varlete – přednášející Jarmila Kopřivová
 Rakovina děložního čípku – přednášející Šárka Skácelová
 Plazmová sterilizace, obalové materiály – přednášející Jarmila Riebelová

Odborný seminář gynekologicko – porodnického oddělení na téma „Nové trendy v gynekologii a porodnictví“ – 24. 11. 2015

Ukončení těhotenství medikamentózní cestou – přednášející MUDr. Radek Valečko
 Peripartální život ohrožující krvácení – přednášející MUDr. Petra Kovarovičová
 Kazuistika – přednášející Alena Bobalíková, Jaroslava Škollová, Bc. Lenka Janošková
 Endometrióza – přednášející Božena Zajíčková
 Kazuistika – přednášející Bc. Ivana Šaradinová

Odborný seminář urologického oddělení na téma „Kompresivní terapie“ – 19. 11. 2015

Přednášející Miluše Šuhájková, firma Lohmann Rauscher, s.r.o.

Odborný seminář radiodiagnostického oddělení – 25. 11. 2015

Skioskopicko – angiografická vyšetřovna na RDO – přednášející Rudolf Dobiáš
 Vyšetření trávicího traktu – přednášející Jarmila Kantorová
 Vyšetření vývodných cest močových – přednášející Jana Pařenicová
 Příprava pacienta před podáním kontrastní látky – přednášející Bc. Adéla Vojtěšková
 Příprava pacienta k vaskulárním intervencím, PTA – přednášející Gabriela Nováková
 Trombolýza a další spec. výkony – přednášející Jana Průdková

Odborný seminář laboratorních oborů – 7. 12. 2015

Hemoglobinopatie – autor Bc. Veronika Balšínková, spoluautor Kamila Linhartová
 Legionella kolem nás – autor Bc. Tereza Pinková, spoluautor Marcela Haladyová
 Pokrok v diagnostice deficitu vitamínu B12 – autor Vladimíra Cupalová, spoluautor Pavlína Kobzíkova
 Diagnostika Bechtěrevovy choroby – autor Marta Čiberová, spoluautor Mgr. Martina Šedivá
 Hemofilie – autor Jana Kališová, spoluautor Marcela Polachová
 Monitorování a laboratorní diagnostika celkového homocysteinu v séru – autor Simona Bucňáková, spoluautor Blanka Polachovičová
 TBC – autor Kamila Krutáková, spoluautor Jana Hrubá

Odborná konference**20. Břeclavský den ošetrovatelství „Obezita – civilizační problém“ – 3. 6. 2015 v Kulturním domě Břeclav – Poštorná**

Proč obezita? – přednášející Mgr. Marie Uttendorfská
 10 informací o bariatrické a metabolické chirurgii – přednášející MUDr. Michal Čierny, CSc.
 Poznatky z obezitologické ambulance – přednášející MUDr. Petr Lašek
 Psychologické aspekty léčby obezity – přednášející Mgr. Martina Kopečková
 Dietní opatření a následný režim po bariatrické operaci – přednášející Olga Damborská
 Péče o pacienty po bariatrických operacích – přednášející Ivana Krčálová, autor Bc. Monika Mildnerová, spoluautor Petra Repíková
 Těhotenství a porod u obézních žen – přednášející Jana Vogelová
 Obezita u dětí – přednášející Mgr. Joan Moláková
 Obezita vertebropata a naopak – přednášející MUDr. Matej Palenčár
 Vliv obezity na syndrom spánkové apnoe – přednášející Mgr. Soňa Vajbarová
 Klinické aspekty pohybové aktivity v prevenci a terapii metabolického syndromu – přednášející Miroslava Lukešová, DiS.
 Obezita v souvislosti s operací a vyšetření krku – přednášející Pavlína Javůrková
 Vliv obezity na pohybový aparát – přednášející MUDr. Patrik Brindza
 Bariatrické operace z pohledu anesteziologické sestry – přednášející Kateřina Čumplíková

V termínu od 20. do 24. 4. 2015 proběhlo povinné školení „**Hygienické zabezpečení rukou**“, určeno bylo všem nelékařským pracovníkům.

Dne 6. 10. 2015 se konal seminář „**Péče o pacienta s dysfagií na iktových jednotkách**“. Pořádala společnost Nestlé Health Science ve spolupráci s neurologickým oddělením. Přednášející – Mgr. Naděžda Lasotová a Mgr. Kateřina Ondrušová.

Dne 5. 11. 2015 se uskutečnilo povinné školení zdravotních sester a dalších pracovníků nelékařských oborů na téma „**Profesionální a vhodná komunikace ve vztahu zdravotník – pacient**“ – přednášející Mgr. Martina Kopečková.

V termínu od 30. 11. do 4. 12. 2015 proběhlo školení povinné pro všechny pracovníky NL oborů „**Kardiopulmonální resuscitace**“ – školitelé lékaři z oddělení ARO.

Vzdělávací a osvětové akce pro laickou veřejnost

V průběhu roku 2015 byly pořádány:

Exkurze pro žáky základních škol z Břeclavi a okolí. Do vybraných provozů nemocnice (provoz RZP, radiodiagnostické odd., chirurgické odd., zázemí nemocnice – logistické centrum, heliport). Účastnilo se celkem 76 dětí ze 2 a 3. tříd základních škol.

Exkurze pro studenty středních škol v Břeclavi do hematologické laboratoře

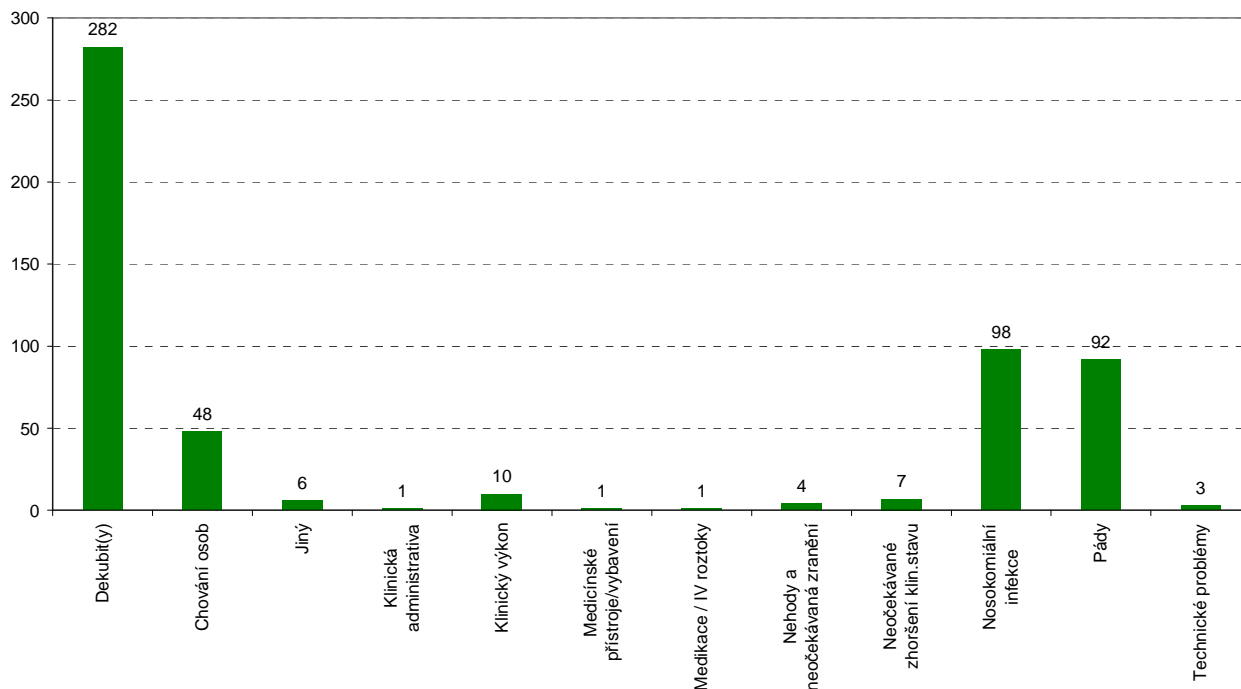
- organizace práce v laboratořích
- dědičnost a stanovení krevní skupiny
- problematika trombofilii při používání antikoncepce.

První pomoc – přednáška o laické první pomoci pro veřejnost.

SLEDOVÁNÍ INDIKÁTORŮ KVALITY A BEZPEČÍ

NEŽÁDOUCÍ UDÁLOSTI

Hlášení NU 2015 dle druhu (WHO)



V průběhu roku 2015 bylo v souladu se SM-10 Řízení neshod, nehod, nežádoucích událostí; Nápravná a preventivní opatření, zadáno 553 hlášení Nežádoucích událostí (dále jen NU). Oproti roku 2014 došlo v roce 2015 k poklesu NU o 12,5% (tzn. o 79 nahlášených NU méně). Elektronický systém hlášení byl využit i k evidenci nosokomiálních infekcí a dalších vybraných indikátorů kvality poskytované zdravotní péče. Bez nosokomiálních infekcí a dekubitů došlo k meziročnímu poklesu hlášení NU o 18%. Nosokomiální infekce (98; meziroční pokles nahlášených infekcí o 31,46%) a dekubity (282; meziroční nárůst o 1,43%) jsou podrobněji analyzovány sestrou pro kvalitu péče.

V meziročním srovnání počtu nežádoucích událostí bez dekubitů došlo k poklesu hlášení o 23,44%; bez nosokomiálních infekcí k poklesu o 6,95%.

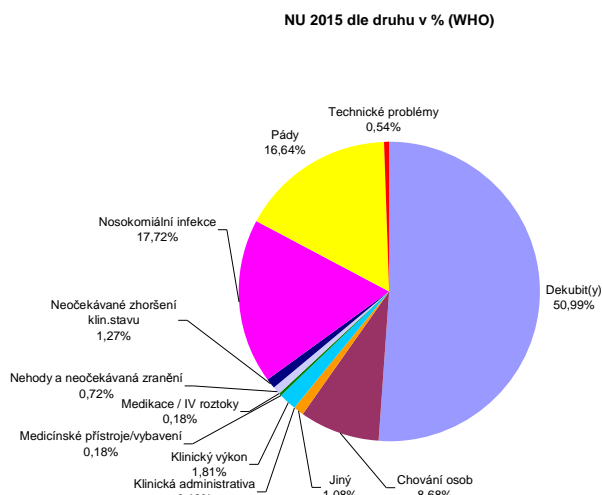
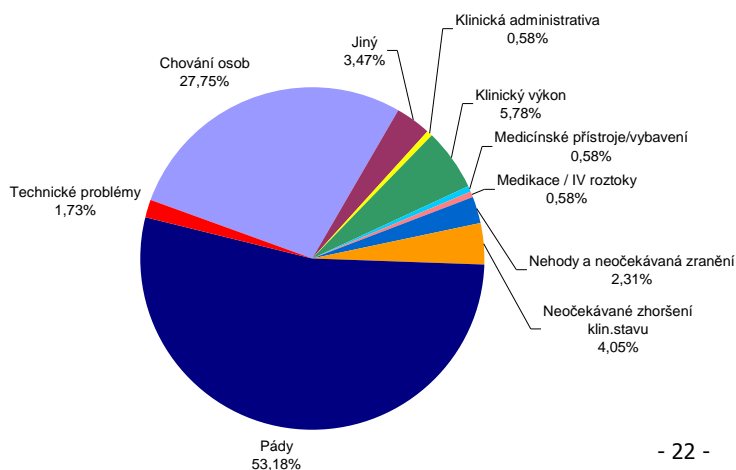
Při přepočtení NU na počet hospitalizovaných pacientů 20 648 se v roce 2015 týkaly 2,68% hospitalizovaných, meziroční pokles oproti roku 2014 o 0,23%.

V roce 2015 byly nežádoucí události zpracovávány elektronicky v systému Evidence nežádoucích událostí při poskytování

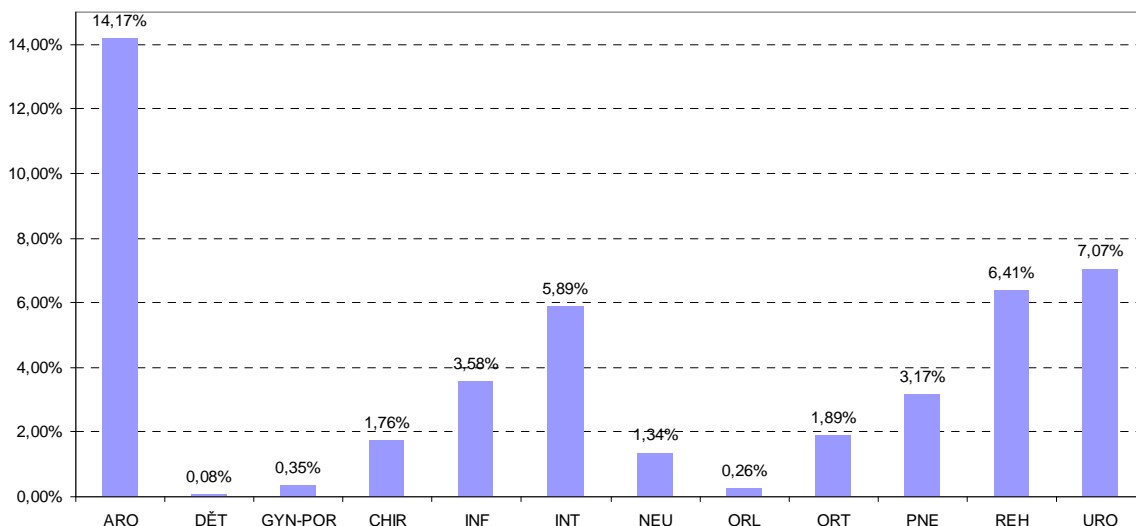
zdravotní péče (INAVERZ, o.p.s.) a souběžně v databázi Národního systému hlášení nežádoucích událostí při poskytování zdravotní péče v systému provozovaném ÚZIS ČR v rámci tzv. e-Regu.

V průběhu 2. pololetí 2015 bylo ukončeno sledování dat v rámci projektu MZ ČR Indikátory kvality zdravotnické péče, do kterého byla nemocnice jako jedno z pilotních pracovišť zařazena. ÚZIS ČR již indikátory nevyžadoval sledovat. Nadále přetrvával problém nesprávných dat v benchmarkingu zpracovávaném ÚZIS ČR (jednotlivé NU se načítaly několikrát tzn. celkový počet NU v ZZ za sledované období byl několikanásobně vyšší než ve skutečnosti). Ačkoli byly ze strany nemocnice vzneseny připomínky a opakovaně upozorňováno, že data uvedená v benchmarkingu jsou chybná, ze strany ÚZIS ČR nebylo reagováno, údaje nebyly opraveny.

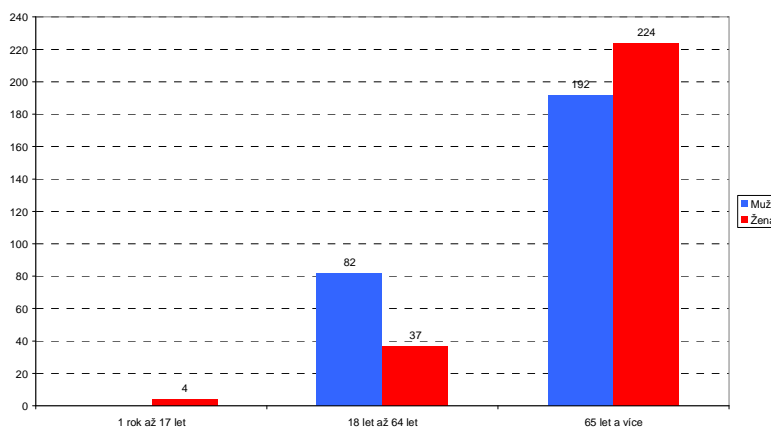
Do elektronické databáze pro zaznamenání NU mají přístup všichni zaměstnanci nemocnice. NU byly dále zpracovávány sestrou pro kvalitu péče a oddělením interního auditu ve spolupráci s vedoucími pracovníky jednotlivých odd. a vedením nemocnice.



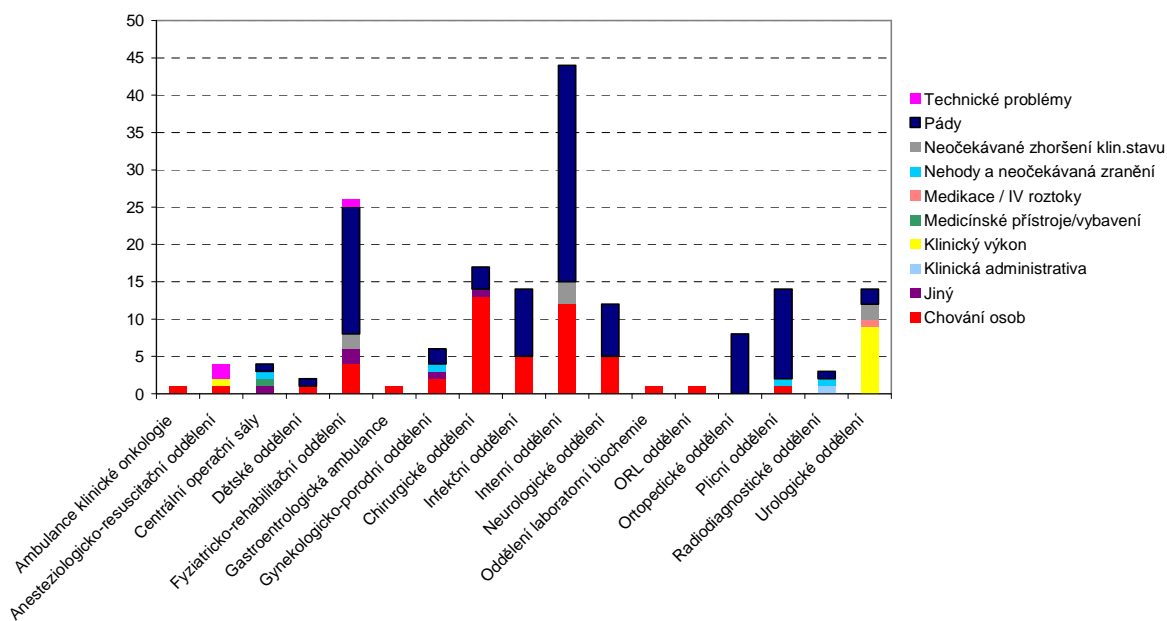
2015 - % nahlášených NU na počet pacientů dle odd.



NU 2015 dle věku a pohlaví pacientů



Počet NU 2015 dle odd. a druhu
(bez dekubitů a nosokomiálních infekcí)

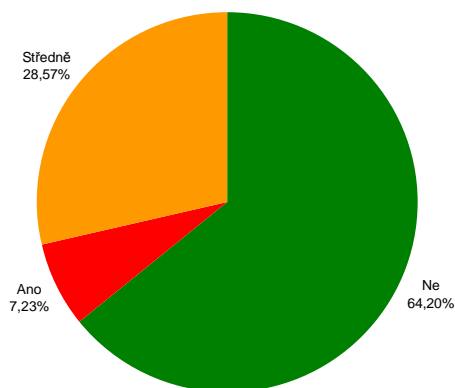


Hodnocení nežádoucích událostí

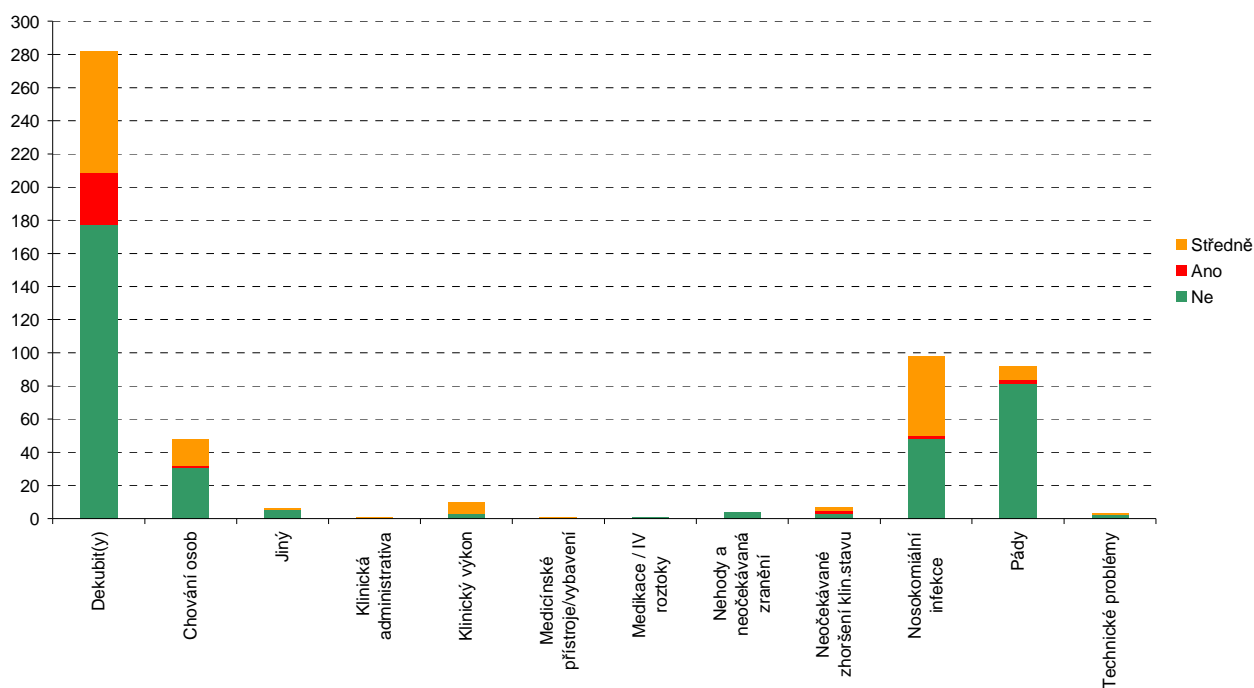
Závažná NU – jedná se o události, kdy bylo nutné provedení nějakého vyšetření, ošetření, byla způsobena škoda na majetku nemocnice, došlo potenciálně k ohrožení zdraví nebo života pacienta, zaměstnance. Z toho jako velmi závažné události lze označit ty, v jejichž důsledku dochází k vážnějšímu zranění

pacienta - zlomeniny, prodloužení hospitalizace, poškození zdraví nebo smrti. Středně závažná NU – jedná se o nežádoucí události, v jejichž důsledku bylo provedeno ošetření, vyšetření pacienta, vznikly náklady apod., ale nedošlo k trvalému poškození pacienta, bylo přijato nápravné, preventivní opatření.

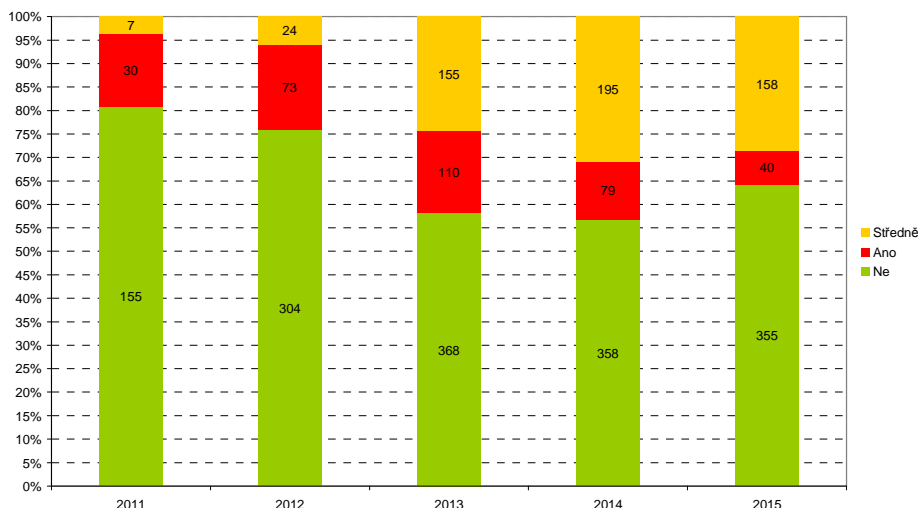
NU 2015 - dle závažnosti



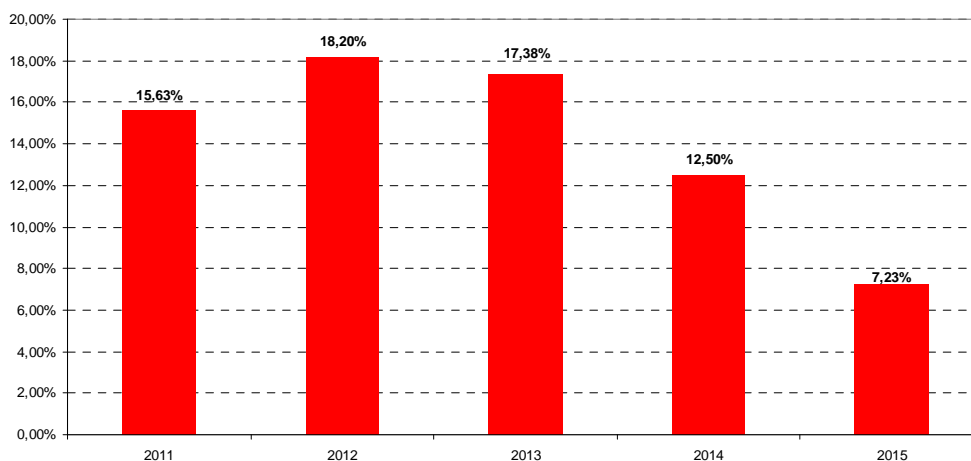
NU 2015 dle druhu a závažnosti



Vývoj NU v období 2011-2015 dle závažnosti



Vývoj závažných NU v období 2011-2015 (v %)



SPOKOJENOST PACIENTŮ – „ZÁKAZNÍKŮ“

Vyhodnocení cílených rozhovorů za období roku 2015

Provádění průzkumu spokojenosti pacientů formou „focus groups“ neboli „cílených rozhovorů“, probíhalo v roce 2015 na všech lůžkových odděleních chirurgických a interních oborů Nemocnice Břeclav, příspěvková organizace. Cílem rozhovorů je získávání informací od pacientů, které nám pomáhají při zlepšování kvality péče v našem zdravotnickém zařízení. Odhalení problémů je dobrou motivací k prevenci našich chyb a stížností pacientů.

Výběr respondentů je náhodný, jedná se hlavně o pacienty, kteří jsou 1-2 dny před propuštěním. Informace o plánovaných propuštěních podávají vrchní a staniční sestry nebo sestry přítomné ve službě. O možnosti účasti na rozhovoru a o jeho záměru jsou pacienti osloveni sestrou pro kvalitu péče, a pokud souhlasí s účastí na rozhovoru, jsou jim sděleny další organizační pokyny. Personál příslušných oddělení do výběru respondentů nijak nezasahuje. Rozhovory jsou prováděny v rámci příslušných oddělení s pacienty mobilními i imobilními. Spolupráce s vrchními, staničními i všemi ostatními sestrami při potřebě výběru respondentů je dobrá.

O všech uskutečněných rozhovorech jsou provedeny zápisy, které jsou zaslány e-mailem managementu nemocnice a všem vedoucím pracovníkům jednotlivých úseků. Ostatní pracovníci jsou s výsledky seznamováni zveřejňováním zápisů prostřednictvím elektronického systému EISOD.

Ze strany pacientů jsou rozhovory vnímány pozitivně, probíhají v přátelské atmosféře. Pacienti otevřeně sdělují svoje pocity, názory, negativní připomínky, pochvaly personálu. Jejich přáním je, aby připomínky přispěly nejen ke zkvalitnění péče, ale také hotelových služeb a prostředí.

Souhrnné vyhodnocení za rok 2015 a meziroční srovnání s rokem 2014

Jelikož šetření spokojenosti pacientů bylo prováděno kvalitativním výzkumem, na jednotlivé otázky mohli pacienti odpovědět vícekrát. Vícečetné odpovědi proto nejsou shodné s počtem respondentů a ne vždy jsou uváděny v procentech.

Většina pacientů byla během hospitalizace všeobecně spokojena, často se k celkové úrovni poskytované péče vyjadřovali velmi pozitivně, kladně hodnotili zejména personál, jejich lidský přístup, ochotu, pozornost apod..

Z oblasti poskytované péče, přístupu a chování personálu zaznělo celkem 30 negativních připomínek, což je 9,55 % z celkového počtu 314 oslovených respondentů. 3,82 % negativních odpovědí bylo směřováno na lékaře, 1,91 % na nelékařský personál a 3,82 % kritických připomínek se týkalo personálu obecně. V roce 2014 bylo 13,31 % negativních připomínek, z toho 4,82 % na lékaře, 5,10 % na nelékaře a 3,40 % se týkalo personálu obecně.

V oblasti hodnocení informovanosti ze strany lékařů bylo z celkového počtu 314 dotazovaných 343 pacientů (109,24 % - jednalo se o vícečetné odpovědi!) informováno dostatečně nebo částečně, zároveň někteří pacienti uváděli, že jim lékaři odpovídali ochotně na jejich dotazy (v roce 2014 bylo 96,8 % pozitivních odpovědí k informovanosti od lékařů). Na nedostatečnou informaci si stěžovalo 1,59 % pacientů, v roce 2014 to bylo 0,96 % pacientů.

Pacienti hodnotili kromě informovanosti o svém zdravotním stavu a průběhu léčby také chování a přístup lékařů. Zaznělo 96 (30,57 %) kladných odpovědí - lékaři pacientům všechno vysvětlili (18,47 %), měli k nim přátelský, profesionální a lidský přístup (2,32 %), byli komunikativní (4,48 %) - v roce 2014 bylo 21,25 % pozitivních odpovědí k chování a přístupu lékařů.

327 (164,78 % -vícečetné odpovědi) kladných odpovědí týkajících se kvality péče a přístupu nelékařského personálu k pacientům značně převyšoval nad negativními připomínkami. Pacienti velmi často hodnotili pozitivně i osobnostní vlastnosti sester, celkem 270 odpovědí - 85,99 %. V roce 2014 pozitivní odpovědi ke kvalitě péče a přístupu nelékařského personálu činily 85,55 % a zároveň se 90,65 % odpovědí týkalo osobnostních vlastností sester.

K hotelovým službám a vybavení nemocnice v roce 2015 zaznělo 101 (32,17 %) negativních připomínek, roce 2014 celkem 49,86 %. Opakuje se z minulých let nedostatek čistého prádla, nedostatek jednoho WC pro dva pokoje při jejich plném obsazení, pacientům vadí společné WC pro muže a ženy, chtěli by mít u umyvadel dávkovače na dezinfekci nebo mýdlo a pokud tam již jsou, aby byly naplněné a funkční.

Podle některých pacientů by měla WC být standardně vybavena toaletním papírem, považují to v dnešní době za samozřejmost.

Návrhy pacientů na zlepšení prostředí navazovaly na kritické připomínky k hotelovým službám. Připomínky na obnovu vybavení rovněž přetrvávají z rozhovorů v předchozích letech, např. vybavení pokojů - více televizí, větší a lepší televize, nové ovladače na televizi, lepší lůžka, nové matrace, polštáře, lepší židle, skříňky na uložení osobních věcí, jídelní stoličky pro děti, chybějící signalizace u lůžka, instalaci klimatizace apod.. V roce 2015 upozornilo na nutnost rekonstrukce sociálního zařízení 14 (4,46 %) pacientů, v roce 2014 tento problém připomínkovalo 6 (1,70 %) pacientů. Obnova vybavení je závislá na finanční situaci nemocnice. Management nemocnice by se však měl touto problematikou více zabývat, protože zejména pacienti, kteří u nás byli opakovaně hospitalizováni, často upozorňují na skutečnost, že se tady „nic nezměnilo“, a že je „zbytečné, aby něco navrhovali, když se s tím stejně nic nedělá“.

V roce 2015 celkem 98,41 % dotázaných respondentů doporučilo naši nemocnici ostatním, nedoporučovali pouze 3 (0,96,%) pacienti. Výsledky jsou lepší oproti roku 2014, kdy doporučilo 90,93 % a nedoporučilo 2,27 % pacientů.

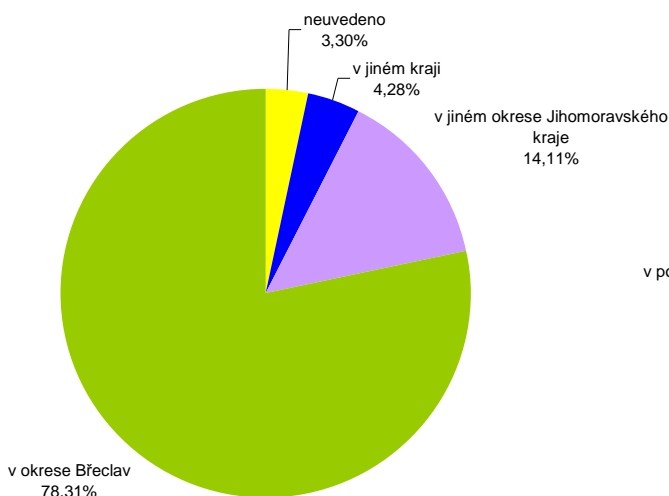
Se stravou byli pacienti většinou spokojeni. Připomínky ke stravování byly v průběhu roku 2015 souběžně monitorovány formou pohovorů s nutriční terapeutkou, výstupy šetření jsou obdobné. S kladnými i zápornými připomínkami ke stravování bylo průběžně informováno vedení firmy Aramark, s.r.o.

Vyhodnocení spokojenosti při hospitalizaci za období 09-12 roku 2015

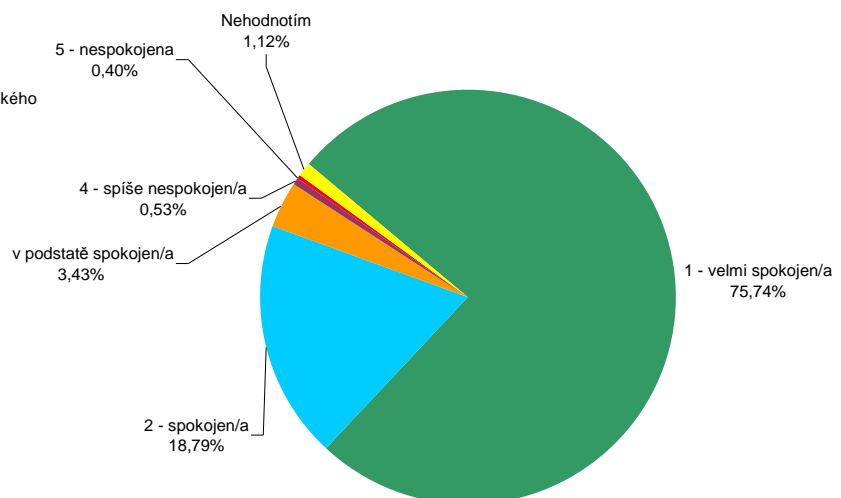
Spokojenost hospitalizovaných pacientů v Nemocnici Břeclav, p. o., je zjišťována v souladu se SM-15 Zjišťování spokojenosti zákazníků a zaměstnanců. Vyplnění je dobrovolné a je zcela na rozhodnutí pacienta /doprovodu dětských pacientů, zda dotazník vyplní. Od 1. 9. 2015 byla na webových stránkách nemocnice zpřístupněna i elektronická verze dotazníků.

Dále uvedené hodnocení spokojenosti je zpracováno v rozsahu dle elektronické verze dotazníků za období září až prosinec 2015, dotazníky získané v tomto období v listinné podobě byly převedeny do elektronické verze. Ve sledovaném období bylo hospitalizováno 6 281 pacientů. Ankety se zúčastnilo 1517 respondentů, z toho 527 mužů, 955 žen a 35 respondentů nevedlo pohlaví.

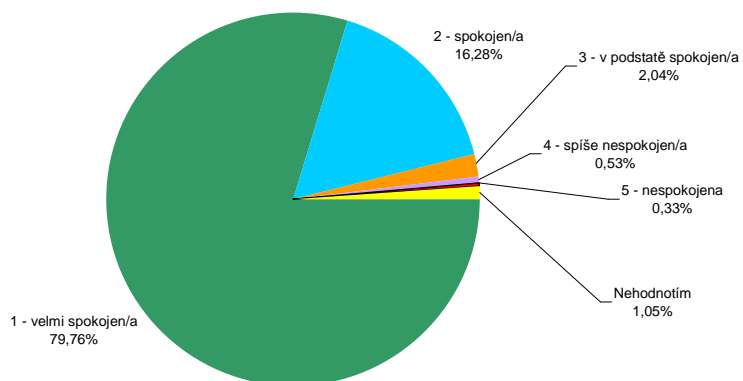
Spokojenost hospitalizace 09-12/2015 dle trvalého bydliště respondentů (v %)



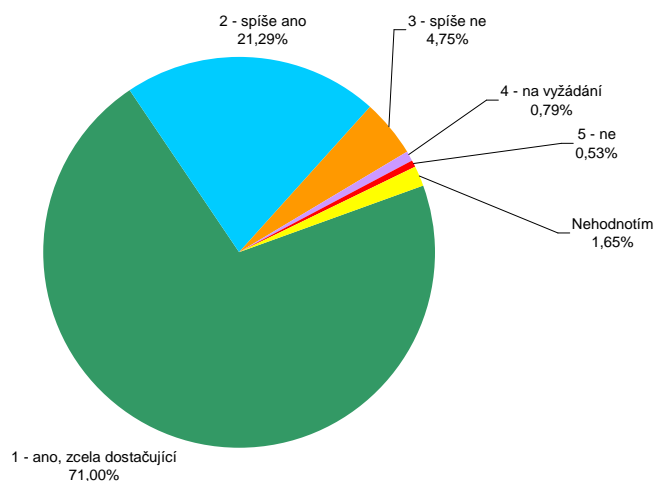
1. Byl/a jste spokojen/a s rychlostí a plynulostí přijetí do nemocnice? 09-12/2015 (v%)



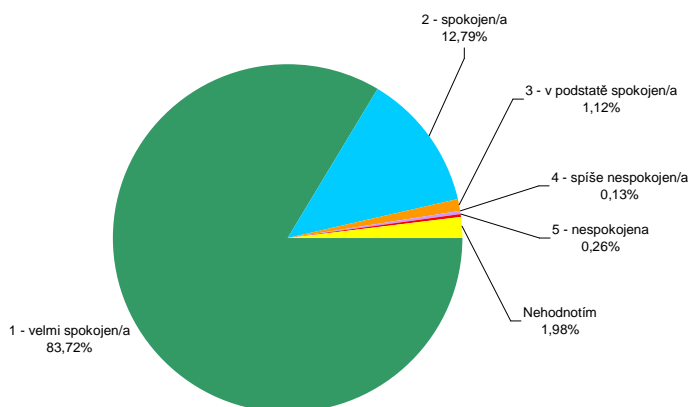
2. Byl/a jste spokojen/a s přístupem lékaře/ek k Vaší osobě?
09-12/2015



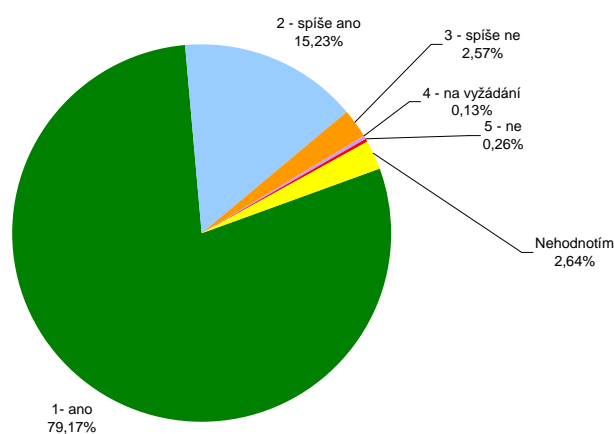
3. Měl/a jste od lékaře/ky dostatek informací o svém zdravotním stavu a léčbě?
09-12/2015 Výroční zpráva 2015



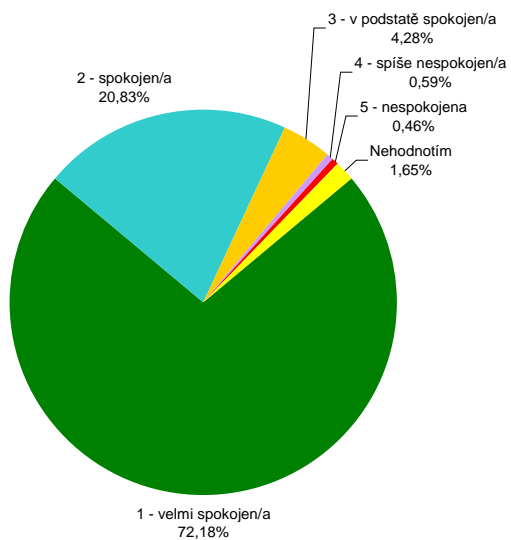
4. Byl/a jste spokojen/a s přístupem zdravotních sester k Vaší osobě?
09-12/2015



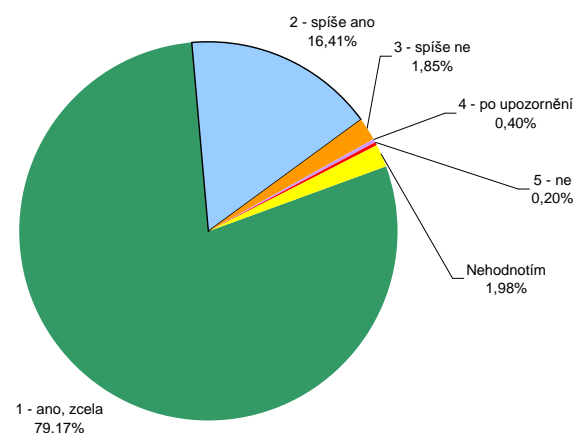
5. Měl/a jste dostatek informací o ošetrovatelských výkonech od sester?
09-12/2015 v %



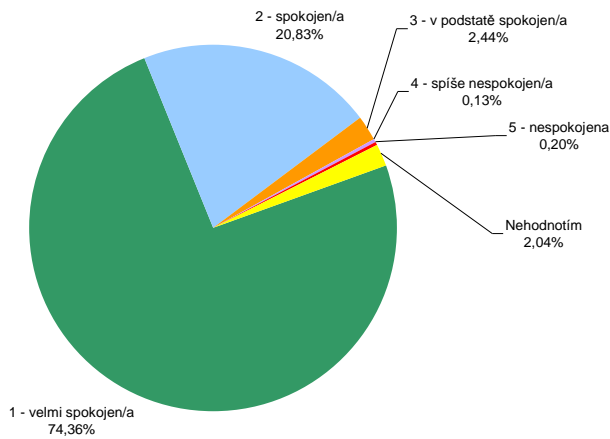
6. Byl/a jste spokojen/a s průběhem vizit?
09-12/2015 (v%)



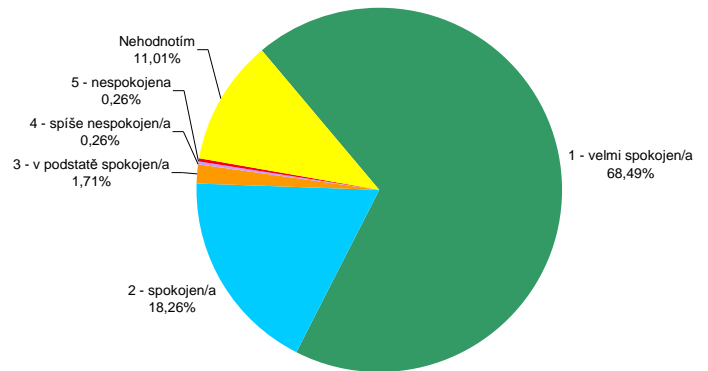
7. Bylo dostatečně respektováno Vaše soukromí a stud?
09-12/2015 (v %)



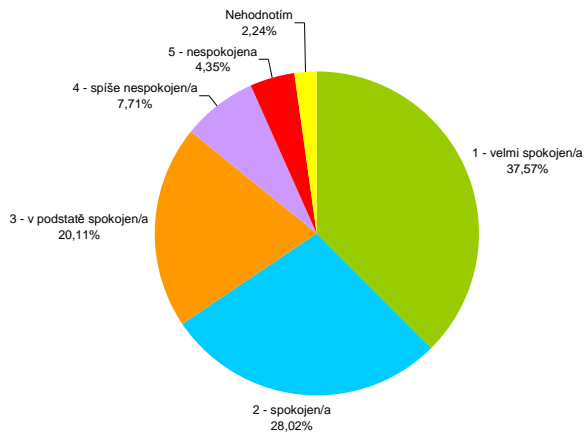
8. Byl/a jste celkově spokojen/a s kvalitou poskytované péče?
09-12/2015 (v %)



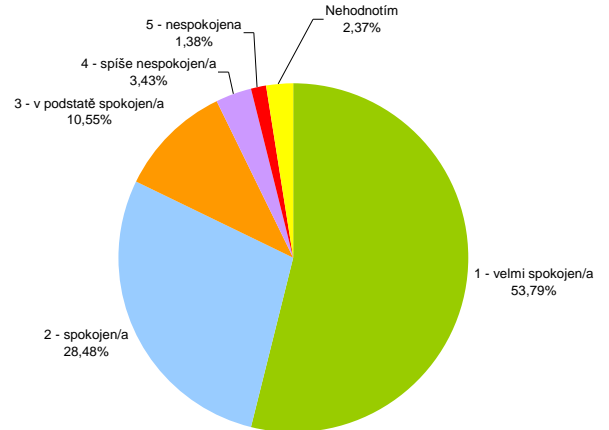
9. Byla jste spokojen/a s informacemi, instrukcemi jak máte o sebe pečovat po ukončení hospitalizace?
09-12/2015 (v %)



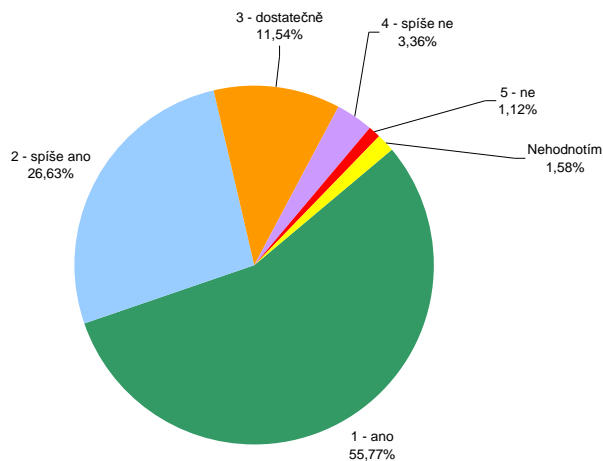
10. Byl/a jste spokojen/a s kvalitou a množstvím jídla?
09-12/2015



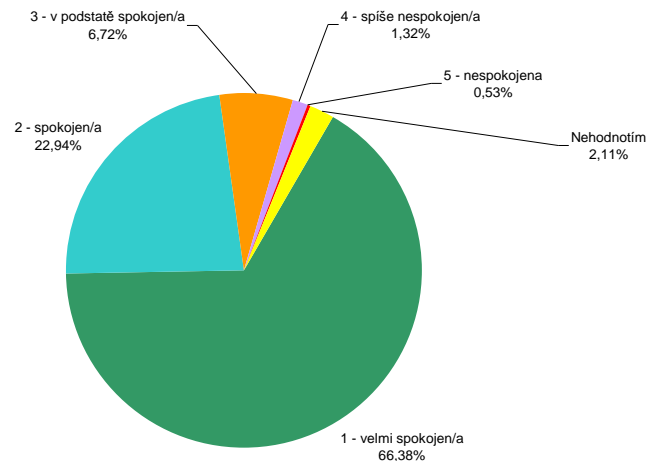
11. Byl/a jste spokojen/a s teplotou jídla a způsobem podávání?
09-12/2015 (v %)



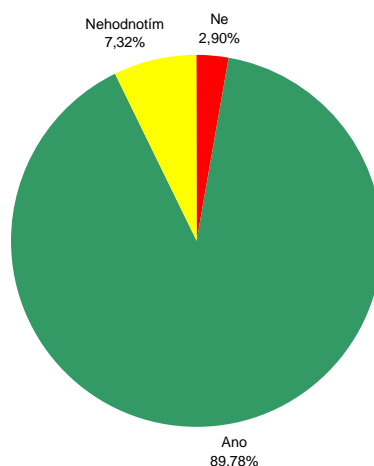
12. Vyhovovalo Vám vybavení pokoje?
09-12/2015 (v %)



13. Byl/a jste spokojen/a s čistotou pokoje a sociálními zařízení?
09-12/2015 (v %)



14. Chtěl/a byste v případě potřeby být léčen/a opět v naší nemocnici?
09-12/2015 (v %)



V porovnání s předchozím rokem došlo jen k nepatrným rozdílům v hodnocení spokojenosti. Lze tedy konstatovat, že kvalitu poskytované péče ve všech sledovaných oblastech se podařilo udržet.

Spokojenost pacientů s poskytovanými ambulantními službami - 2015

Anketa – sběr dotazníků probíhala od 1. 9. do 30. 9. 2015 a na vybraných pracovištích od 1.10.-31.10.2015. Na ambulantní pracoviště jednotlivých odd. byly distribuovány anketní dotazníky, které pacienti mohli po vyplnění anonymně odevzdávat do příslušné schránky. Dále měli pacienti možnost vyplnit anketní dotazník i v elektronické verzi na webových stránkách nemocnice.

V průběhu hodnoceného období bylo dle jednotlivých odborností na ambulancích ošetřeno 13 774 pacientů (vyloučení cizinci, samoplátci, preventivní prohlídky pro zaměstnavatele, vazební věznice,...). Šetření proběhlo na 39 ambulantních provozech (ambulance příjmové-všeobecné, specializované, odborné poradny, RDO), předáno na pracoviště bylo celkem 3200 dotazníků; distribuováno zaměstnanci bylo 2052 dotazníků. Odevzdáno zpět bylo 1459 vyplněných dotazníků – návratnost 71,10%. Do anket se zapojilo 10,59% ambulantních pacientů ošetřených ve sledovaném období, což je o 3,1% méně než v předchozím roce. Výsledky anket mohou být ovlivněny nízkým počtem vyplněných dotazníků z některých pracovišť.

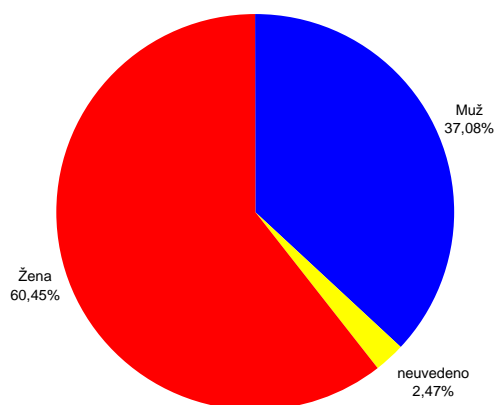
Ankety se zúčastnilo 541 mužů, 882 žen a 36 respondentů nevedlo pohlaví.

Po vyhodnocení dotazníků lze konstatovat, že kvalita poskytovaných ambulantních služeb je na dobré úrovni a ze strany organizace jsou dodržována práva pacientů, zejm. v oblasti práva na poskytování informací o zdravotním stavu, dodržování práva na soukromí, atd. Taktéž komunikace se zdravotnickým personálem a jeho chování k pacientům byly hodnoceny většinou kladně.

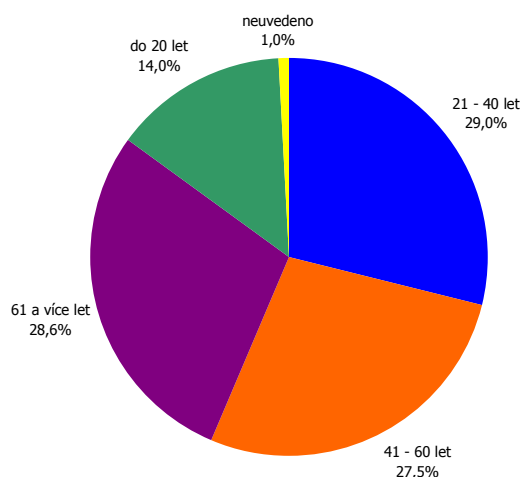
Téměř u všech odpovědí došlo meziročně k poklesu u hodnocení velmi spokojen/a; ano,... a nárůstu spokojen/a, částečně, nespokojen/a...

I když výsledky mohou být ovlivněny nízkým počtem dotazníků, ze strany organizace by v případě negativního ročního vývoje měla být věnována pozornost příslušné oblasti. V porovnání s celkovým hodnocením a v meziročním srovnání byly hůře hodnoceny ambulance operačních oborů.

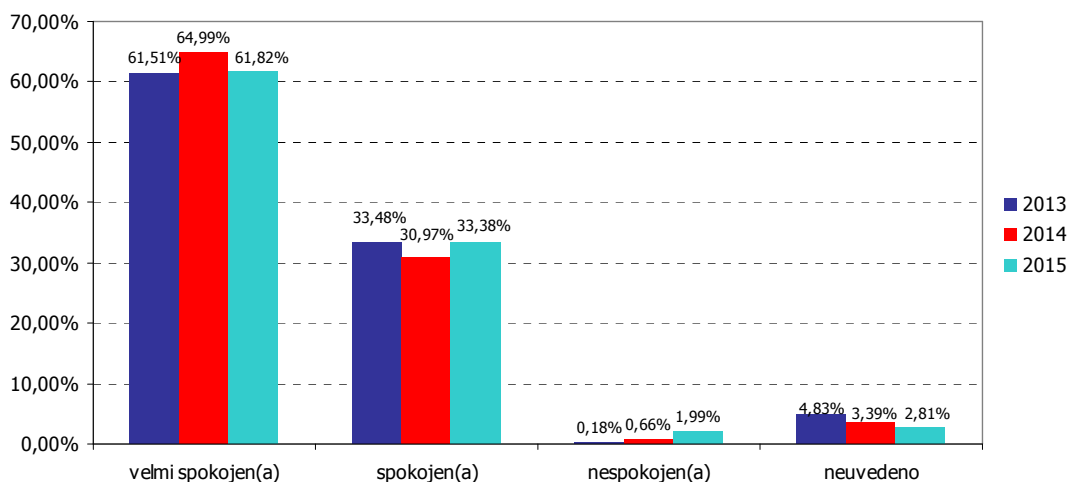
Spokojenost AMB 2015 - Respondenti dle pohlaví



Spokojenost AMB 2015 - respondenti dle věkové kategorie

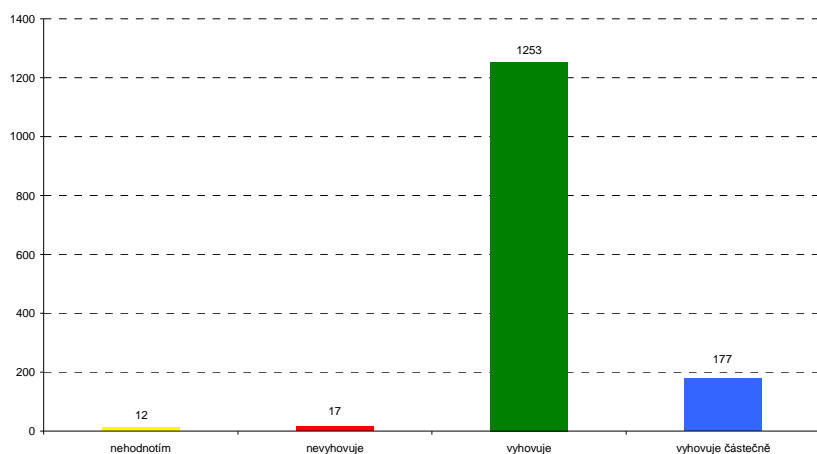


13. Spokojenost AMB vývoj 2013-2015 - celkový dojem

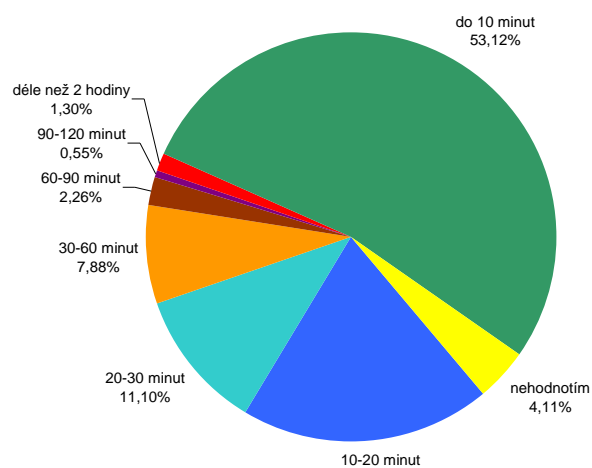


Vybrané otázky týkající se kvality poskytovaných služeb a přístupu personálu

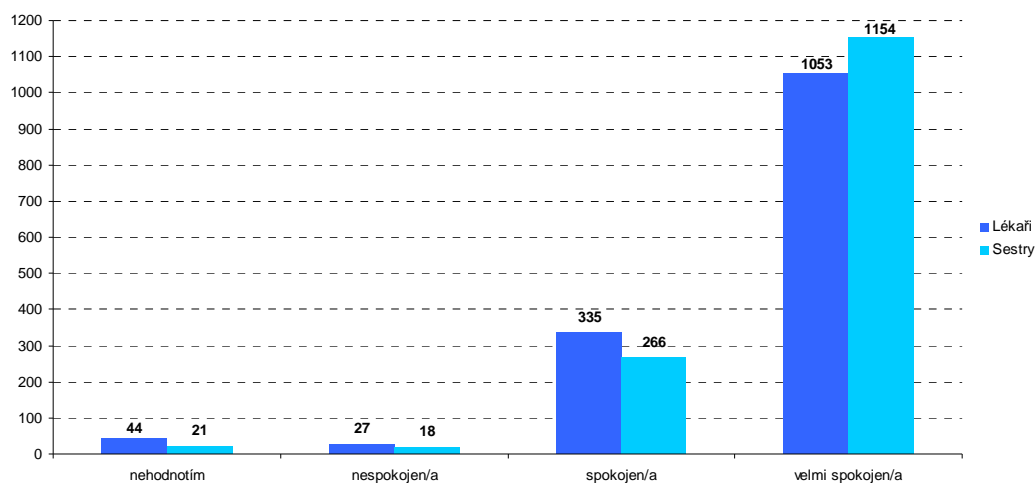
2. Spokojenost AMB 2015 - Ordinační doba



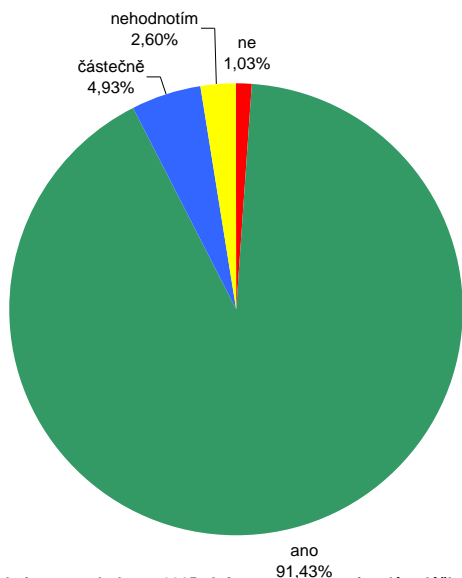
4. Spokojenost ambulance 2015 - doba čekání v čekárně



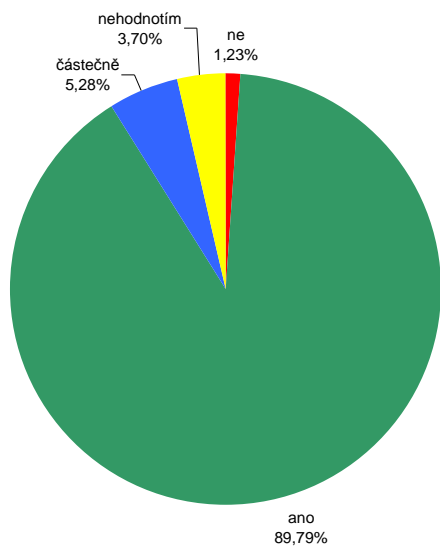
Spokojenost ambulance 2015 - Srovnání přístup a chování personálu lékaři x sestry



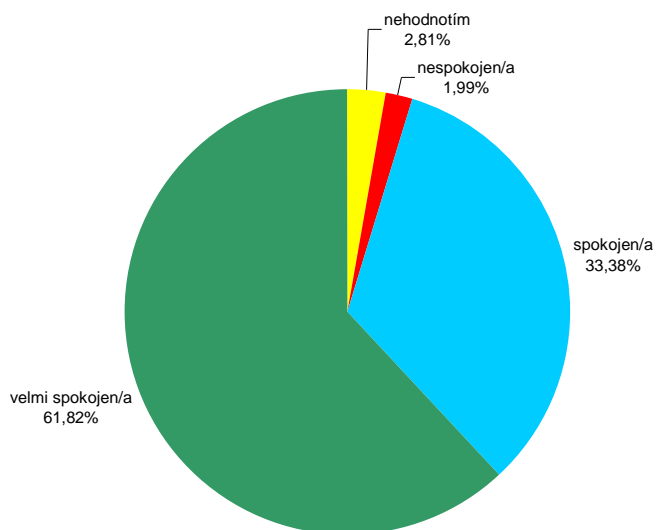
9. Spokojenost ambulance 2015 - Respektování soukromí pacienta při ošetření/vyšetření



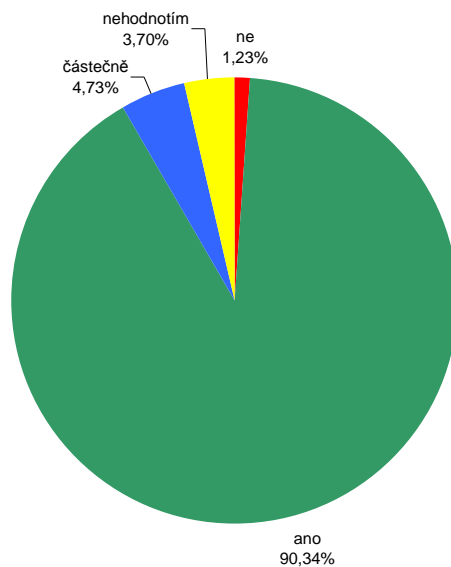
11. Spokojenost ambulance 2015 - Informace o nemoci a plánu léčby



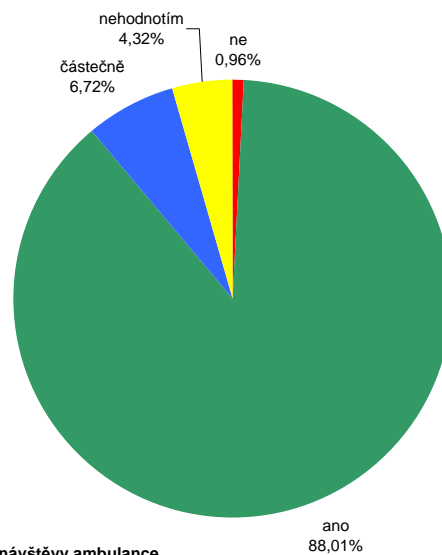
13. Spokojenost ambulance 2015 - Celkový dojem z návštěvy ambulance



10. Spokojenost ambulance 2015 - Komunikace s lékařem



12. Spokojenost ambulance 2015 - Srozumitelnost informací poskytnutých lékařem



STÍŽNOSTI 2015

V roce 2015 bylo v Nemocnici Břeclav, příspěvkové organizaci hospitalizováno 20 648 pacientů, na LSPP bylo ošetřeno 6 379 pacientů. Na ředitelství nemocnice bylo podáno celkem 29 stížností. Oproti roku 2014 došlo k nárůstu podaných stížností o 61% (o 11 stížností více).

Počet stížností k počtu hospitalizovaných pacientů je 0,14%. Z dlouhodobého hlediska počet a důvody stížností nevybočují z průměru a odpovídají celospolečenským trendům.

Počet podaných stížností souvisejících se zdravotními a ostatními službami poskytovanými občanům byl 22, z toho 16 souviselo přímo s poskytováním zdravotní péče. Jedna stížnost se týkala údajného vynášení informací o zdravotním stavu pacientů zaměstnankyní, anonymní stížnost na poskytování péče neznámé osobě byla zjevně zmatečná a dále nebyla řešena, anonymní stížnost na způsob komunikace vedoucího pracovníka s podřízenou, další stížnosti se týkaly - údajné ztráty finanční hotovosti pacienta, údajné ztráty osobních dokladů pacienta a údajné ztráty zubní protézy při hospitalizaci (protéza následně nalezena v místě bydliště).

V průměru byla podána přibližně jedna stížnost na 738 hospitalizovaných pacientů.

Všechny stížnosti byly řešeny v souladu s platnou směrnicí SM-05, s výsledky prošetření byli stěžovatelé v potřebném rozsahu seznámeni formou písemného vyjádření nebo při osobním pohovoru.

Po prošetření stížností bylo konstatováno, že v pěti případech se jednalo o stížnost oprávněnou nebo částečně oprávněnou (nedostatečné informování pacientky o rozsahu možných bolestí po výkonu, požadování regulačního poplatku za ošetření mimo ÚPS, v ostatních případech se jednalo o pochybení při komunikaci ze strany personálu).

V ostatních případech nebylo prokázáno odborné pochybení personálu, nedodržení standardních postupů,... Většina stížností a připomínek vznikla z důvodu poruchy v komunikaci s pacientem, rodinným příslušníkem, nepochopení předávaných informací, nedostatečné komunikace,...

Stížnost postoupená příslušným správním orgánem - KU JMK, podaná facebookovou skupinou Břeclaváci, byla řešena i přes média. Ze strany nemocnice nelze reagovat na jakýkoliv podnět a informaci zveřejněnou na sociálních sítích, které poskytují autorům určitou míru anonymity a nelze ověřit autentičnost uváděných informací. Nemocnice Břeclav nemá facebookové stránky, navíc u zmiňované diskuse se jednalo o uzavřenou skupinu diskutujících, do které byl omezen přístup. Nebylo možno adekvátně reagovat na informace, které byly

v mnoha případech zkreslené, vytržené z kontextu, nepravdivé až hraničící s pomluvou a šířením poplašné zprávy a poškozování dobrého jména organizace.

Vedením nemocnice byla stížnost řešena jako podnět k přijetí preventivních opatření pro předcházení a minimalizaci rizika opakování se obdobných situací (opakované proškolení personálu o komunikaci, v rámci ekonomických možností dovybavení pracovišť např. antidekubitními pomůckami,....).

U stížnosti na údajné vynášení informací o pacientech zdravotní sestrou se jednalo o řešení osobních problémů ze strany bývalého partnera zaměstnankyně.

U stížnosti na neposkytnutí první pomoci na LSPP bylo zjištěno, že pacient se vůbec na pracoviště LSPP nedostavil a po získání informace od osoby, která nebyla zaměstnancem nemocnice, že oční odd. v Nemocnici Břeclav není, vyhledal pomoc v jiném zdravotnickém zařízení.

Po prošetření jednotlivých stížností byla stanovena nápravná opatření a to zejména v oblasti zlepšení komunikace personálu s pacienty a rodinnými příslušníky (individuálními pohovory vedoucích pracovníků s personálem jednotlivých oddělení, v rámci vstupního školení,.... zlepšení formy záznamů v dokumentaci).

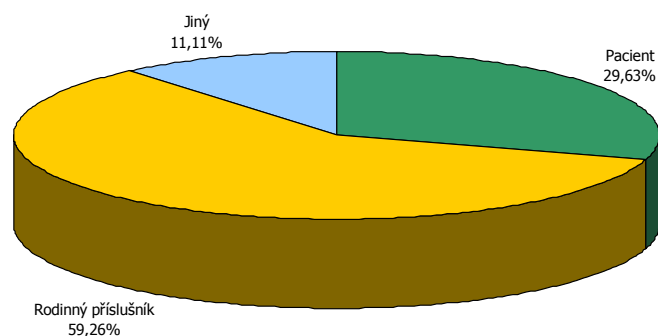
V případě jakýchkoliv problémů s pacientem nebo rodinným příslušníkem je vhodné, aby zaměstnanci ihned informovali nadřízeného pracovníka, např. formou záznamu o nežádoucí události. Taktéž vedení dostatečných záznamů ve zdravotnické dokumentaci ve stanoveném rozsahu je cenným zdrojem informací a argumentů při řešení stížností.

Ve dvou případech došlo k prodloužení lhůty k vyřízení z důvodu nutnosti vyhotovení odborného posudku ČLK. V ostatních případech byla stížnost ze strany nemocnice vyřízena ve lhůtě do 30 dnů.

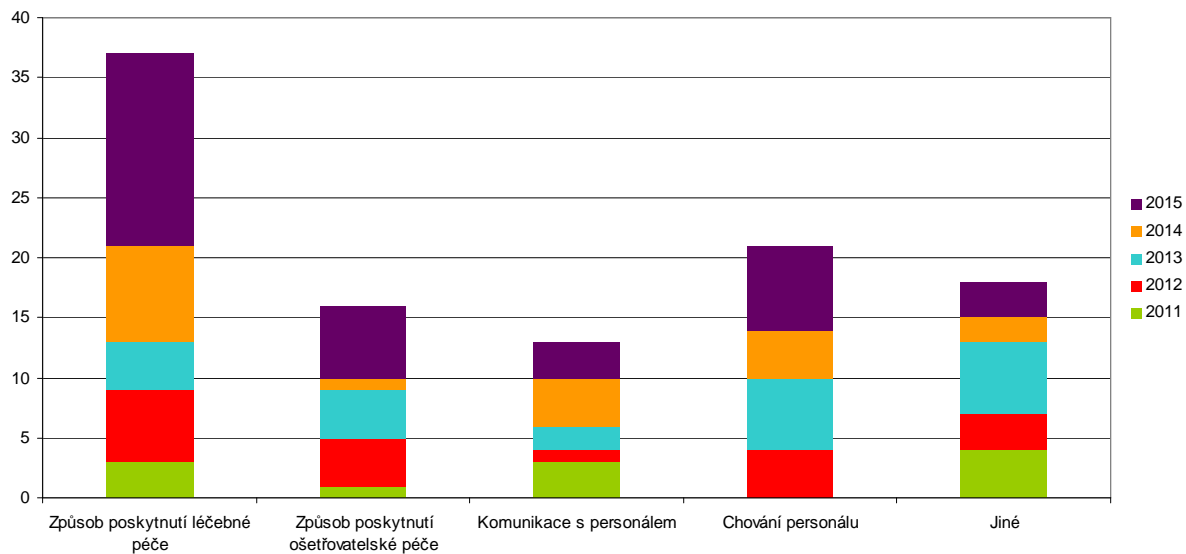
Následnou kontrolou konkrétních nápravných opatření bylo zjištěno, že tato byla splněna.

I přes nárůst počtu podaných stížností lze na základě zjištění při prověřování konstatovat, že kvalita poskytované léčebné a ošetrovatelské péče je na dobré úrovni a nedochází k jejímu zhoršení. Pouze v oblasti komunikace s pacienty a rodinnými příslušníky jsou stále určité rezervy. Na tuto oblast mají však výrazný vliv i samotní pacienti a jejich příbuzní a ze strany organizace nelze významněji ovlivnit. Taktéž při snaze o řešení stížností vznikají problémy, kdy stěžovatelé odmítají osobní projednání stížnosti, nedostaví se v dohodnutém termínu, nepřebírají poštu apod., případně s výsledkem šetření nesouhlasí.

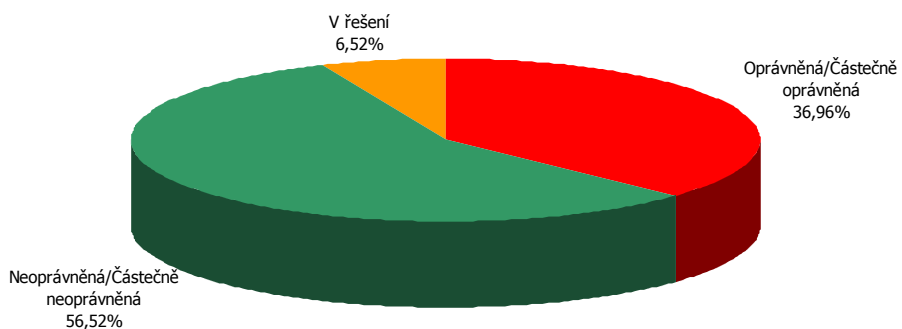
Stížnosti 2015 dle stěžovatele



Důvod stížnosti v letech 2011 - 2015



Klasifikace stížností za rok 2015



Jako indikátor systému managementu kvality jsou stížnosti vyhodnocovány od roku 2002.

Počet podaných stížností v letech 2002 - 2015

