

NEMOCNICE BŘECLAV, příspěvková organizace



VÝROČNÍ ZPRÁVA

2011



NEMOCNICE BŘECLAV,
příspěvková organizace
U nemocnice 1, 690 74 Břeclav
IČ 00 390 780, DIČ CZ00390780
www.nembv.cz; info@nembv.cz
tel.: 519 315 111; fax 519 372 112

ÚVODNÍ SLOVO

Vážené dámy a pánové, vážení přátelé, pacienti, zaměstnanci,

dovoluji si Vám předložit Výroční zprávu Nemocnice Břeclav, příspěvkové organizace za rok 2011.

Zpráva představuje souhrn práce všech zaměstnanců našeho zdravotnického zařízení v minulém roce, představuje jeden rok života naší organizace.



Rok 2011 nastartoval akci „Děkujeme, odcházíme“. Protestní akce lékařů, kteří hrozili hromadným odchodem z nemocnic České republiky, znamenal napjatou atmosféru v zařízeních, vytváření krizových plánů a někde i pokles poskytnuté péče klientům. Akce byla ukončena dohodou odborářů s MZ ČR a výsledkem bylo navýšení tarifních platů lékařů. Pro nemocnici to znamenalo nárůst osobních nákladů o 18 milionů Kč ročně. Spolu s poklesem příjmů od zdravotních pojišťoven došlo k narušení ekonomické stability nemocnice.

V roce 2011 Nemocnice Břeclav uzavřela dlouhodobý soudní spor se společností Alba Metal z roku 2001 soudním smírem. Dalším nepříznivým faktem v hospodaření byla vratka Všeobecné zdravotní pojišťovně, která byla způsobena chybným nastavením záloh za rok 2010. Tyto skutečnosti, spolu s přípravou k převzetí lékárny a stavebními úpravami v rámci restrukturalizace lůžkového fondu způsobily, že Nemocnice Břeclav skončila v roce 2011 v červených číslech.

V roce 2011 jsme také dokončili projekt Mezioborové JIP pro interní odbornosti. Jednotky intenzivní péče z budovy A jsme přestěhovali do nově vybudovaných a vybavených prostor v pavilonu F. Projekt byl financován z ROP NUTS 2 jihovýchod, od zřizovatele a z vlastních zdrojů. Znamená výrazné zkvalitnění péče pro pacienty.

Restrukturalizovali jsme lůžkový fond dle zadání zřizovatele - zrušili jsme 50 akutních lůžek, dvě stanice dětského oddělení jsme sloučili.

Připravili jsme převzetí lékárny do vlastní režie. Deset let byla lékárna provozována soukromým subjektem. Od ledna 2012 máme rozšířenou registraci a provozujeme svou lékárnu.

Podle normy ČSN EN ISO 15189 jsme akreditovali hematologickou a biochemickou laboratoř a vzhledem k požadavkům pojišťoven budeme pokračovat v akreditacích ostatních laboratorních provozů. Postupně obnovujeme akreditace všech oddělení v systému postgraduálního vzdělávání lékařů.

Připravili jsme podklady pro získání dotace z IOP na vybudování iktového centra.

V březnu 2011 jsme odevzdali zřizovateli kompletní materiály k rekonstrukci stravovacího provozu, který je v havarijním stavu. Doufám, že v roce 2012 se nám podaří získat finanční prostředky a akci zrealizovat.

Chci na tomto místě poděkovat všem zaměstnancům nemocnice za odvedenou práci - lékařům, zdravotnickým pracovníkům nelékařských oborů i všem ostatním profesím. Taktéž děkuji našim pacientům za projevenou důvěru a věřím, že i v dalších letech budou s kvalitou poskytované péče spokojeni.

MUDr. Janka Bambasová, MPH

ředitelka

ORGANIZACE ŘÍZENÍ k 31. 12. 2011

Vedení nemocnice

Ředitelka	MUDr. Janka Bambasová, MPH
Náměstek LPP	MUDr. Olga Měšťánková
Hlavní sestra	Mgr. Ludmila Jeřábková
Ekonomický náměstek	Ing. Tamara Drobíková
Vedoucí hospodářsko-technického úseku a představitel vedení pro EMS, SMS	Ing. Pavel Jurica
Představitel vedení pro kvalitu	RNDr. Miroslava Řeháková

Poradní orgány

Ústavní hygienik	Etická komise	Léková komise	Transfuzní komise	Investiční komise	Stravovací komise
------------------	---------------	---------------	-------------------	-------------------	-------------------

Útvar ředitele

Sekretariát	Táňa Svobodová
Právní oddělení	Bc. Lenka Mikulicová
Oddělení interního auditu; tisková mluvčí	Radomíra Schweitzerová, DiS.
Oddělení nemocniční informatiky a telekomunikací	Bc. Petr Baťka
Oddělení zdravotnické techniky	Bc. Petr Baťka
Zaměstnanecké oddělení	Jana Halmová

Úsek náměstka LPP

ARO
 Dětské oddělení
 Gynekologicko-porodní odd.
 Chirurgické oddělení
 Infekční oddělení
 Interní oddělení
 Kožní oddělení
 Neurologické oddělení
 ORL oddělení
 Ortopedické oddělení
 Plicní oddělení
 Urologické oddělení
 Fyziatrcko-rehabilitační oddělení
 Radiodiagnostické oddělení
 Hematologicko-transfuzní oddělení
 Anatomicko-patologické oddělení
 Odd. laboratorní biochemie
 Odd. laboratorní hematologie
 Odd. laboratorní mikrobiologie
 Klinický onkolog

primář

MUDr. Miroslav Čermák
 MUDr. Pavel Vajčner
 MUDr. Libuše Lukášová
 MUDr. Martin Kříž
 MUDr. Olga Měšťánková
 MUDr. Jitka Siegelová
 MUDr. Taťána Hotařová
 MUDr. Jiří Jurník
 MUDr. Michal Zavadil
 MUDr. František Horáček
 MUDr. Martin Dražna, PhD.
 MUDr. Karel Zita
 MUDr. Ilona Vojáčková
 MUDr. Svatava Janků
 MUDr. Josef Janča
 RNDr. Blanka Tesaříková
 Ing. Renata Nožičková
 RNDr. Miroslava Řeháková
 MUDr. Kateřina Wagnerová
 MUDr. Iveta Lašková

vedoucí nelékařských oborů

Zdeňka Průdková
 Bc. Joan Moláková
 Bc. Jarmila Láničková
 Mgr. Blažena Průdková
 Mgr. Anna Brussová
 Svatoslava Zechmeisterová
 Anežka Polášková
 Božena Kalužiková
 Eva Podhajská
 Marta Miklíková
 Bc. Jana Kliková
 Mgr. Leona Pekaříková
 Mgr. Vladan Toufar
 Rudolf Dobiáš
 Bc. Dana Blažková
 Andrea Musilová
 Marcela Králová
 Bc. Renata Horáková
 Danica Semorádová

COS-CS
 Spisovna

Iva Celnarová
 Šárka Horehled'ová

Úsek hlavní sestry

Vedoucí nelékařských oborů
 Oddělení informací
 Sestra pro kvalitu péče
 Nutriční terapeutka
 Zdravotně-sociální pracovnice
 Sanitář

Bc. Marie Uttendorfská
 Olga Damborská
 Barbora Planková, DiS.
 Petr Peřina

Úsek ekonomického náměstka

Finanční účtárna
 Oddělení ZP a statistika
 Obchodní oddělení

Jana Bziráková
 Ing. Radka Jelínková
 Lenka Havlíková; Ing. Gabriela Mikulíčková

Hospodářsko-technický úsek

Vedoucí hospodářsko-technického úseku
 Investiční technik
 Oddělení správy
 Oddělení tepelného a energetického hospodářství

Ing. Pavel Jurica
 Květoslava Šrůtková
 Dalibor Říha
 Ing. Pavel Jurica

VÝZNAMNÉ AKCE, UDÁLOSTI

2011

KVĚTEN

EVROPSKÝ DEN MELANOMU

9.5. - aktivní účast Kožní ambulance

SVĚTOVÝ DEN BEZ TABÁKU

31. 5. – Plicní oddělení

Akreditace ČIA

ODDĚLENÍ LABORATORNÍ HEMATOLOGIE

ZDRAVOTNICKÉ LABORATOŘE – ZVLÁŠTNÍ POŽADAVKY NA KVALITU A ZPŮSOBILOST

dle ČSN EN ISO 15 189

III. ODBORNÉ MATURITNÍ ZKOUŠKY

Odborné maturitní zkoušky studentů SSOŠ manažerská a zdravotnická, s.r.o., Břeclav na pracovištích nemocnice

ČERVEN

DĚTSKÝ DEN

4. 6. – v areálu nemocnice ve spolupráci se složkami IZSJMK, MP Břeclav a dalšími organizacemi

SVĚTOVÝ DEN DÁRCŮ KRVE

14. 6. – Den otevřených dveří na Hematologicko-transfuzním oddělení

SRPEN

Akreditace ČIA

ODDĚLENÍ LABORATORNÍ BIOCHEMIE

ZDRAVOTNICKÉ LABORATOŘE – ZVLÁŠTNÍ POŽADAVKY NA KVALITU A ZPŮSOBILOST

dle ČSN EN ISO 15 189

ZÁŘÍ

9. VALTICKÉ KURZY ABDOMINÁLNÍ A GASTROINTESTINÁLNÍ RADIOLOGIE

spolupořadatel Radiodiagnostické oddělení

SVĚTOVÝ DEN SRDCE

21. 9. – Interní oddělení

LISTOPAD

2. dozorčí audit provedený společností Bureau Veritas Czech Republic, s.r.o.

SYSTÉMY MANAGEMENTU KVALITY

dle ČSN EN ISO 9001:2009

SYSTÉMY MANAGEMENTU BEZPEČNOSTI A OCHRANY ZDRAVÍ PŘI PRÁCI

dle ČSN OHSAS 18001:2008

Re-certifikační audit provedený společností Bureau Veritas Czech Republic, s.r.o.

SYSTÉMY ENVIRONMENTÁLNÍHO MANAGEMENTU

dle ČSN EN ISO 14001:2005

ČESKÝ KONGRES O INFEKČNÍCH NEMOCECH

spolupořadatel Infekční oddělení

PROSINEC

SVĚTOVÝ DEN BOJE PROTI AIDS

5.12. - Aktivní účast ambulance Infekčního oddělení – odběry krve na HIV

MIKULÁŠ V NEMOCNICI

5.12. – ve spolupráci se SSOŠ manažerská a zdravotnická, s.r.o., Břeclav

ZDRAVOTNÍ KLAUNI – VÁNOČNÍ KOUZLENÍ

21. 12. – Občanské sdružení Zdravotní klaun

SPONZOŘI NEMOCNICE**VĚCNÉ DARY V CELKOVÉ HODNOTĚ 136 720,- Kč**

DÁRCE	DAR
AGS-SPORT s.r.o. Praha	Telefon bezdrátový Siemens Gigaset AS 180 2 ks
B.Braun Medical s.r.o.	Sedačka čalouněná; křeslo čalouněné
BEL Sýry Česko s.r.o.	Domeček na hraní - dětský
DONERA s.r.o. Prušánky	Tiskárna HP Laser Jet 2055
DZS Josef Maťa, Křepice	Fotoaparát digitální Canon Power A3100
Jana Kučabová, Břeclav	Ohřívač lahví AVENT
Karel Grandič	Počítač Komfort Office 133
Luděk Šíma, Lednice	Televizor barevný LG
MUDr. Marie Grandičová	Křeslo kancelářské Vilgot
MUDr. Michal Brada	Počítač osobní INTEL
MUDr. Miroslav Čermák	Televizor barevný PANASONIC
MUDr. Renata Kelnarová	Monitor AOC LCD
Ota Riebel s.r.o.	Počítač AMD Athlon XP
Petr Fráňa, Olomouc	Přístroj pro kontrolu dýchání 2 ks
Philips Česká republika s.r.o.	Televizor barevný PHILIPS LCD
Vlasta Tihlaříková	Televizor LUXTRONIC

PENĚŽNÍ DARY V CELKOVÉ VÝŠI 634 759,-Kč

DÁRCE	Výše daru v Kč
AstraZeneca Czech Republic s.r.o. Plzeňská 3217/16 150 00 Praha	10 170,-
BoehringerIngelheim. Spol. s r.o., Na Poříčí 1079/3a, 110 00 Praha	27 000,-
COSMETIC BLISS Ltd. Carn House, Canworthy Water, Launceston, Cornwall UK	8 000,-
Česká pojišťovna a.s. Nám.TGM 10A, 690 66 Břeclav	105 000,-
Dopravní zdravotní služba Josef Maťa, 691 65 Křepice 372	40 000,-
GlaxoSmithKline, s.r.o., Na Pankráci 17, Praha	9 600,-
HERO CZECH s.r.o.,Radlická 751/ 113e 158 00 Praha	6 513,-
Ing. Stanislav Škapa, Fleischmanova 11, Břeclav	20 000,-
Ipsen Pharma, o.s. Evropská 136, 160 00 Praha	5 000,-
Jana Fojtíková, Mlýnská 483, 691 46 Ladaná	3 000,-
Jana Urbánková Hrdinková, Havlíčkova 32,691 41 Břeclav-Poštorná	4 000,-
Novartis s.r.o., Na Pankráci 1724/129, 140 00 Praha	21 168,-
Novo Nordisk s.r.o., Evropská 33c, 160 00 Praha	20 000,-
ROPOS, o.s., Hraniční 3756, 691 41 Břeclav	18 308,-
SANDOZ s.r.o,Nagano III.,U Nákladového nádr. 10, 130 00 Praha 3	32 000,-
Teva PharmaceuticalsCR,s.r.o., Radlická 3185/1c,150 00 Praha 5	300 000,-
VÚK, spol. s r.o., Tř. Tomáše Bati 1640, 765 01 Otrokovice	5 000,-

Děkujeme jménem pacientů a zaměstnanců všem sponzorům za jejich vstřícnost, poskytnuté finanční prostředky a věcné dary, které přispívají ke zlepšení kvality poskytované péče a zpříjemňují prostředí v nemocnici.

LÉČEBNÁ PÉČE

ZÁKLADNÍ KAPACITNÍ A VÝKONOVÉ UKAZATELE

Ukazatel	2007	2008	2009	2010	2011
Počet lůžek	511	511	491	491	441
z toho JIP	46	46	46	46	46
Využití lůžek v %	79,96	72,93	73,48	70,70	70,50
Počet hospitalizovaných pacientů	20 898	20 172	20 441	20 262	20 506
Počet ošetrovacích dnů	146 170	136 020	131 687	126 773	124 216
Průměrná oš. doba ve dnech	6,92	6,74	6,44	6,30	6,10
Počet bodů za provedené výkony celkem v tis.	442 235	434 012	467 070	470 930	481299
- z toho hospitalizace	240 979	229 823	256 416	253 079	250 865
Počet bodů za hospitalizovaného pacienta na 1 hospitalizaci v tis.	11,53	11,39	12,54	12,49	12,23
Podíl bodů za hospitalizaci na všech bodech	54%	53%	55%	54%	52%
Letalita	19,36	17,59	19,45	17,47	18,85
Perinatální úmrtnost v o/oo	2,40	2,038	1,90	2,00	4,00
Ambulantní a diagnostická péče					
Počet vyšetření:					
- ambulance	139 863	144 235	141 481	148 473	150 909
- hematologická laboratoř	224 470	222 139	210 704	210 807	210 956
- biochemická laboratoř	721 391	605 965	598 200	602 767	606 621
- mikrobiologická laboratoř	307 145	357 823	222 114	204 977	195 936
- Patologicko-anatomické oddělení	37 649	33 928	30 574	34 114	36 912
- z toho pitva	76	82	121	97	130
- Radiodiagnostické oddělení	48 366	76 833	78 633	88 345	98 285

V roce 2011 bylo v rámci restrukturalizace lůžkového fondu v jihomoravském kraji v našem zdravotnickém zařízení zrušeno 50 lůžek:

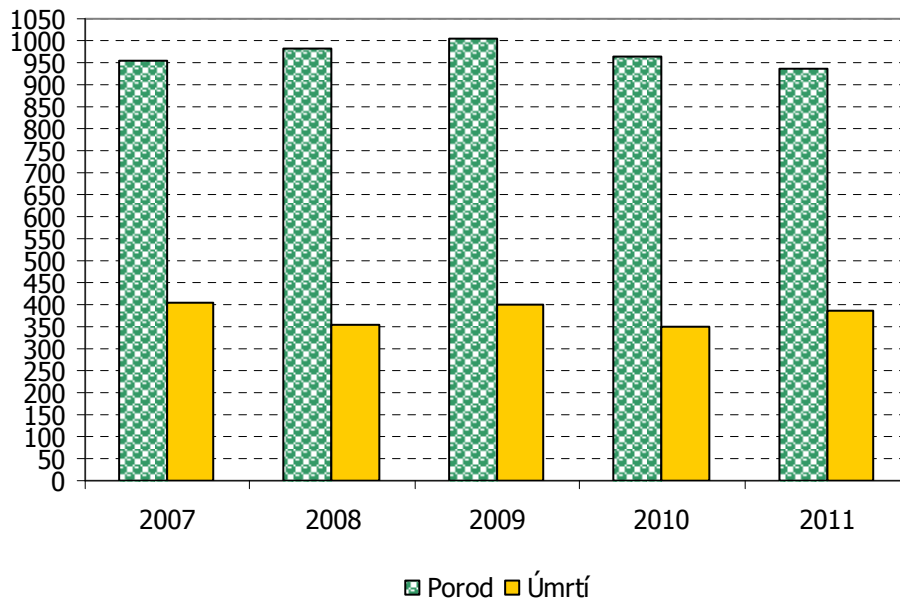
	Snížení	Zvýšení
Interní oddělení standardní	10 lůžek	
Dětské oddělení standardní	20 lůžek	
Novorozenecké oddělení	5 lůžek	
Chirurgické oddělení standardní	8 lůžek	
Urologické oddělení	5 lůžek	
Gynekologicko-porodní oddělení	3 lůžka	
Neurologické oddělení standardní		1 lůžko
Celkem	51 lůžek	1 lůžko

V ambulantní péči se počty vyšetření pohybovaly na 99,72 % roku 2010. K největšímu nárůstu počtu vyšetření došlo na ortopedicko-traumatologické ambulanci o 8% ve srovnání s rokem 2010 a také na gastroenterologické ambulanci bylo provedeno o 8% více vyšetření oproti roku 2010. Největší pokles počtu ambulant-

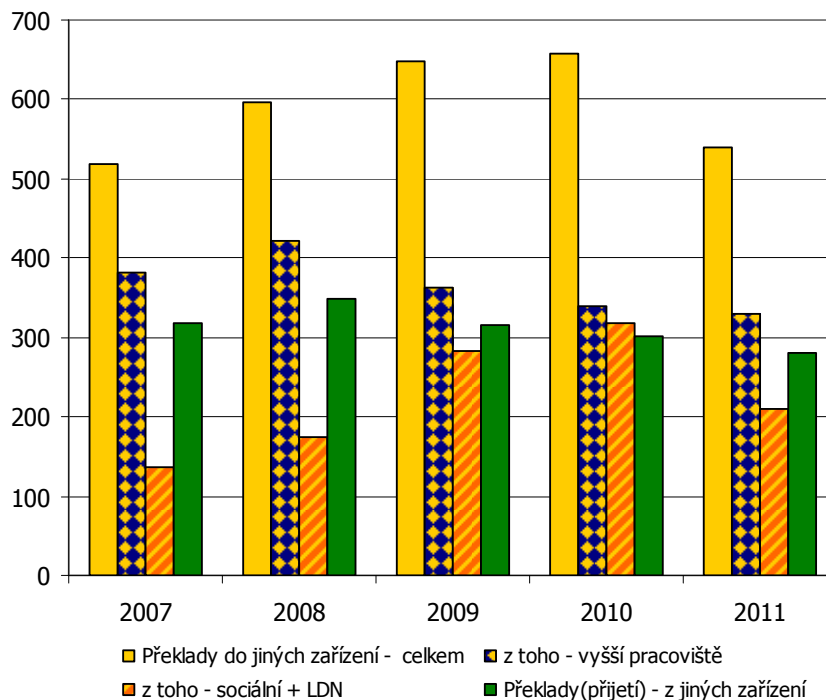
ních vyšetření byl zaznamenán na dětské kardiologické ambulanci, který je způsoben především stárnutím populace a snížením počtu pacientů v dětském věku.

V oblasti SVLS došlo v laboratořích k udržení celkového počtu provedených vyšetření ve srovnání s rokem 2010, v radiodiagnostice došlo k nárůstu o 9 940 provedených vyšetření. U CT vyšetření došlo k nárůstu o 579.

Srovnání počtu porodů a úmrtí v nemocnici za období 2007 - 2011

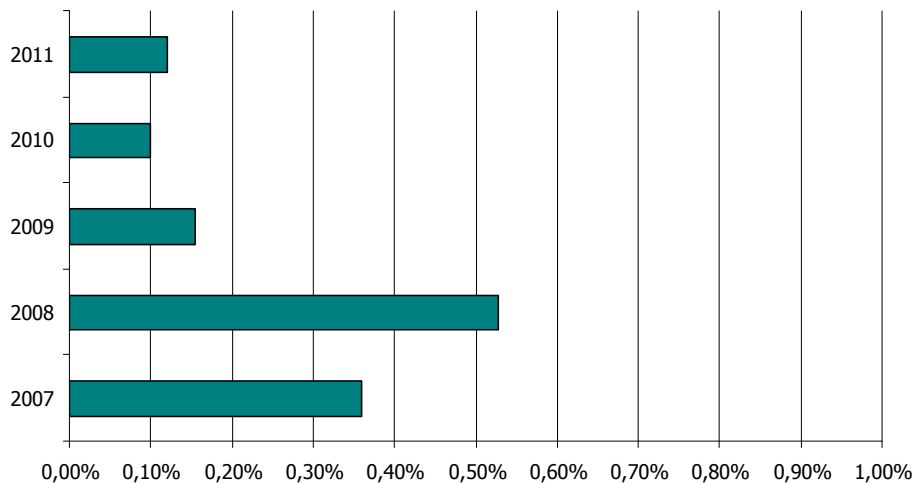


Překlady pacientů do/z jiných zařízení v období 2007-2011

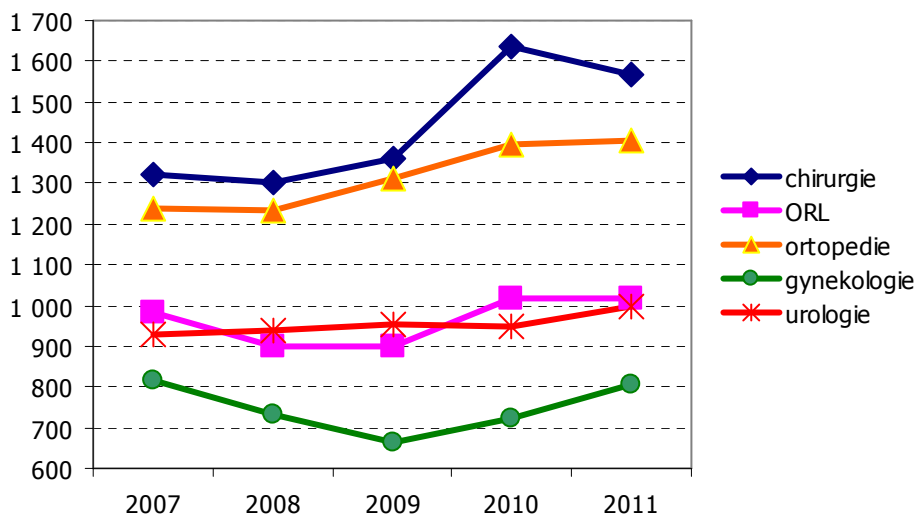


V roce 2011 bylo provedeno na operačních sálech celkem 5 780 operací, což je o 64 operací více než v roce 2010. V roce 2011 jsme zaznamenali 7 reoperací, z toho 6 na chirurgii a 1 na ortopedii.

**% reoperací k celkovému počtu operačních výkonů
v letech 2007 - 2011**



**Vývoj počtu operačních výkonů dle oddělení
za období 2007-2011**



OŠETŘOVATELSKÁ PÉČE

Ošetrovatelská péče je v současné době poskytována multidisciplinárním ošetrovatelským týmem. Požadavky na jednotlivé členy ošetrovatelského týmu jsou vysoké. Musí splňovat nejen legislativně dané kvalifikační a zdravotní předpoklady a občanskou bezúhonnost, ale i patřičnou erudici, etické a morální předpoklady. Cílem ošetrovatelské péče je poskytování kvalitní, efektivní a bezpečné péče, která se významně podílí na zajištění komplexní, léčebně-preventivní péče o pacienty a výrazným způsobem ovlivňuje názor pacienta na zdravotnické zařízení.

Management nemocnice klade velký důraz na podporu vzdělávání nelékařských zdravotnických pracovníků, na komunikační dovednosti a celoživotní vzdělávání všech sester a dalších zdravotnických pracovníků. V rámci naplňování strategie organizace v oblasti zajištění a kontinuálního zvyšování kvality monitorujeme a analyzujeme poskytovanou ošetrovatelskou péči prostřednictvím interních ošetrovatelských auditů a sledováním indikátorů kvality.

Jsme „otevřenou nemocnicí“ a ve shodě se svojí politikou rozvíjíme aktivity směrem k laické veřejnosti. Realizujeme exkurze žáků ZŠ z regionu na vybraná pracoviště, jsme zapojeni do projektu „Klauni v nemocnicích“, na vybraná oddělení nemocnice docházejí za pacienty dobrovolníci. Ve spolupráci s Policií ČR zajišťujeme besedy hospitalizovaných dětí, tématicky zaměřené na bezpečné chování na ulicích, prevenci návykových látek, násilí, šikanu...

V rámci praktické výuky spolupracujeme se SSOŠ manažerskou a zdravotnickou, s.r.o. v Břeclavi.



EKONOMICKÝ ÚSEK**ROZVAHA (v tis. Kč)**

	Rok 2007	Rok 2008	Rok 2009	Rok 2010	Rok 2011
AKTIVA CELKEM	1 125 966	1 161 282	1 189 262	1 176 350	1 194 761
Stálá aktiva celkem	1 040 859	1 029 629	1 044 272	1 029 899	1 063 016
z toho: nehmotný investiční majetek	3 666	3 036	2 581	1 979	1 584
hmotný investiční majetek	1 037 193	1 026 593	1 041 691	1 027 920	1 061 432
Oběžná aktiva celkem	85 107	131 653	144 990	146 451	131 745
z toho: zásoby	10 144	9 938	10 414	11 459	11 983
krátkodobé pohledávky	63 582	81 027	92 504	92 406	98 098
finanční majetek	10 207	38 555	40 252	40 616	21 664
ostatní aktiva	1 174	2 133	1 820	1 970	
PASIVA CELKEM	1 125 966	1 161 282	1 189 262	1 176 350	1 194 761
Vlastní zdroje celkem	962 303	982 109	1 022 336	1 020 287	974 165
z toho: majetkové fondy	1 059 511	104 7904	1 063 833	1 045 171	1 053 408
finanční fondy	4 956	36 360	40 018	36 305	16 778
HV minulých let	-76 510	-102 165	-102 155	-81 515	-61 190
HV účetního období	-25 654	10	20 640	20 326	-34 831
Cizí zdroje	163 663	179 173	166 926	156 063	220 596
z toho: dlouhodobé závazky	0	0	0	0	0
krátkodobé závazky	145 807	159 467	144 470	139 469	195 870
bankovní úvěry	15 000	16 000	17 000	12 000	24 726
ostatní pasiva	2 856	3 706	5 456	1 330	0
rezervy	0	0	0	3 264	0

VÝKAZ ZISKU A ZTRÁT (v tis. Kč)

	Rok 2007	Rok 2008	Rok 2009	Rok 2010	Rok 2011
Spotřeba materiálu	107 839	118 544	115 753	128 409	140 919
Spotřeba energie	26 691	32 521	33 017	34 122	36 941
Opravy a udržování	10 920	12 221	11 530	19 819	15 454
Služby	49 684	50 031	51 768	50 186	52 577
Osobní náklady	282 843	280 991	296 170	324 363	342 718
Daně a poplatky	12	135	22	12	27
Odpisy dlouhodobého majetku	1 989	2 499	21 031	22 109	21 848
Ostatní náklady	11 115	8 837	8 998	8 728	14 139
Daň z příjmu	0	0	0	3 264	0
Celkem náklady	491 093	505 779	538 289	591 012	624 623
Tržby z prodeje služeb	445 025	487 938	524 774	570 413	542 773
Aktivace materiálu	9 546	9 973	10 344	11 741	11 380
Ostatní výnosy	3 618	1 309	16 682	20 356	22 786
Provozní dotace	2 325	1 854	1 520	2 807	6 687
Prodej materiálu a krve	4 925	4 715	5 609	6 020	6 166
Celkem výnosy	465 439	505 789	558 929	611 337	589 792
Hospodářský výsledek	-25 654	10	20 640	20 325	-34 831

Výnosy a tím i hospodářský výsledek za rok 2011 výrazně ovlivnily následující skutečnosti.

Vyúčtování zdravotních pojišťoven za rok 2009 - 2010

VZP

Doučtování roku 2009	3 267 566,38 Kč
Srážka za rok 2010	- 20 096 492,76 Kč
Doplatek	2 575 557,23 Kč

Vyúčtování poskytnuté zdravotní péče od VZP za rok 2010, které jsme obdrželi v srpnu 2011 – **vrátka ve výši 20 096 tis. Kč**. V roce 2010 byly nemocnicí splněny všechny nastavené parametry dané úhradovou vyhláškou pro rok 2010, při tomto vyúčtování bylo zjištěno chybné nastavení záloh pro rok 2010, kdy VZP roční úhradu za novou kapacitu – lůžková rehabilitační péče – nastavila měsíčně (tj. 12x).

Česká průmyslová ZP

Srážka za rok 2010	- 1 576 184,39 Kč
--------------------	-------------------

Srážka se týkala poklesu bodové produkce ambulantní péče o 2% referenčního období.

Zdravotní pojišťovna MV ČR

Doplatek navýšení mezd 2010	2 064 744,00 Kč
Srážka za rok 2010	- 1 789 303,97 Kč

V roce 2010 jsme nesplnili o 2% bodovou produkci referenčního období.

Revírní bratrská pokladna

Doplatek	221 573,00 Kč
----------	---------------

Vojenská ZP

Doplatek	833 198,00 Kč
----------	---------------

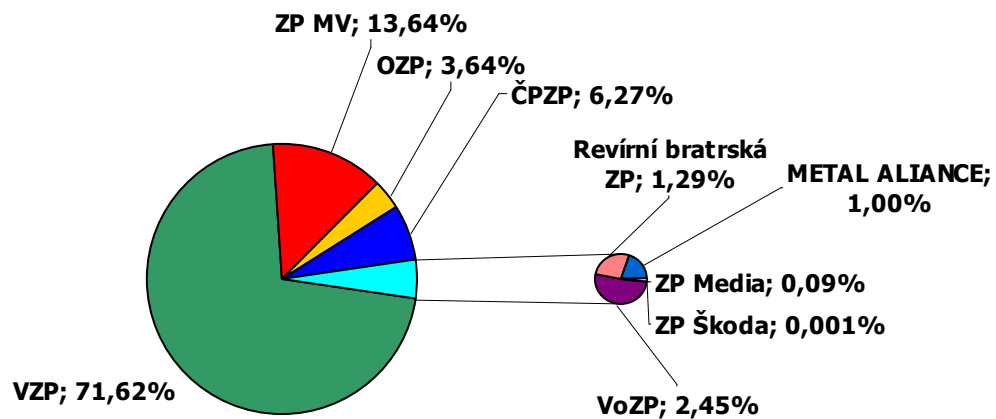
Oborová ZP

Doplatek	3 121 402,75 Kč
----------	-----------------

Navýšení tržeb od zdravotních pojišťoven v souvislosti se zákonným navýšením osobních nákladů

VZP lékaři	7 650 207,00 Kč
VZP sestry	6 862 271,83 Kč
ZPMVČR lékaři	2 270 193,20 Kč
ZPMVČR sestry (dohadná položka)	2 071 581,00 Kč
ZP Škoda	2 200,00 Kč
Revírní bratrská pokladna	262 091,00 Kč
Vojenská ZP lékaři	689 120,00 Kč
Vojenská ZP sestry 1.pol.	317 264,00 Kč
2.pol. (dohadná položka)	320 000,00 Kč

Tržby od zdravotních pojišťoven v 2011



Neuhrazené regulační poplatky za rok 2011 jsou ve výši 186 tis. Kč

Provozní dotace od zřizovatele celkem	3 193 102,93 Kč
LSPP	2 700 000,00 Kč
Opravy v Nemocnici Valtice	490 942,93 Kč
Přechod na 4-místnou analytiku	2 160,00 Kč

Provozní dotace z MZ ČR na rezidenční místa	101 720,00 Kč
Rehabilitační oddělení	101 720,00 Kč

Neinvestiční transfer ROP Jihovýchod	3 494 288,02 Kč
Pořízení DDHM	3 482 225,50 Kč
Propagace	

Nekrytí investičního fondu

Investiční fond není pokryt finančními prostředky v plné výši, proto je jeho nekrytá část ve výši **20 201 990,71 Kč** proučtována na účet Ostatní výnosy.

INVESTIČNÍ AKCE

V roce 2011 byly realizovány investiční akce:

Nemocnice Břeclav – Mezioborová jednotka intenzivní péče-1.NP, pavilon F 39 330 589,00 Kč

Vypracování projektové dokumentace pro provádění stavby a autorský dozor projektanta.

- Investiční akce ukončena v roce 2011 kolaudačním řízením.
- Financována byla z účelové dotace rozpočtu zřizovatele a ROP NUTS Jihovýchod.
- Rozpočtové náklady celkové byly ve výši 70 mil.Kč.

Nemocnice Břeclav – Mezioborová jednotka intenzivní péče – 1.NP, pavilon F 11 175 190,00 Kč

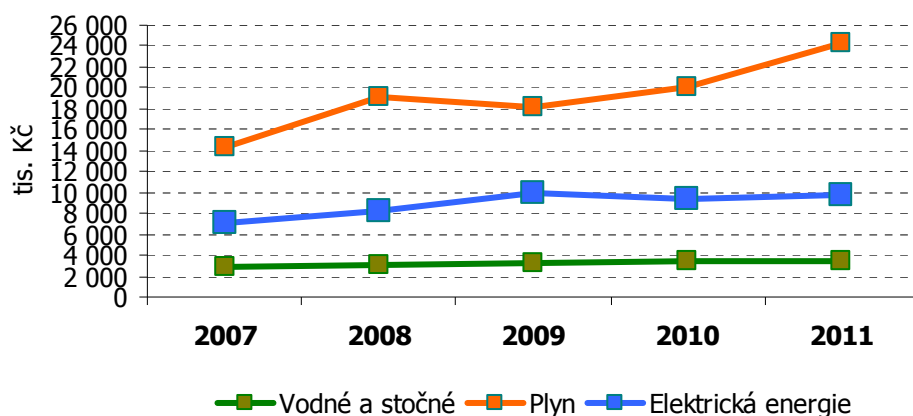
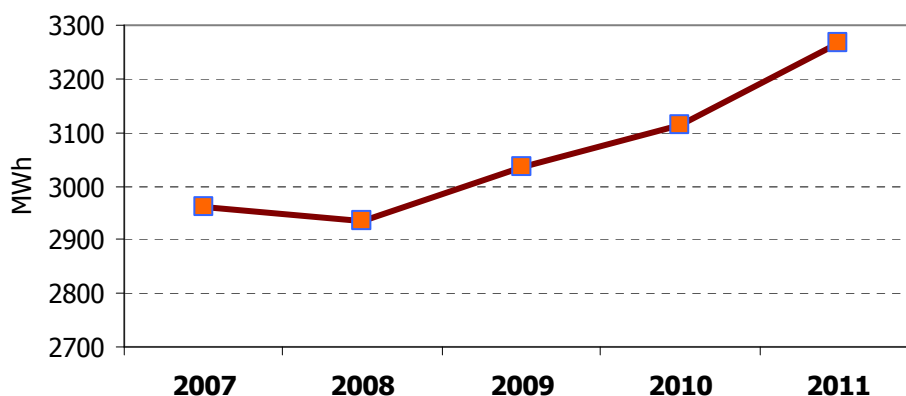
Přístrojové vybavení

Nemocnice Břeclav – Zateplení spojovacího krčku mezi pavilony F a N, Rekonstrukce AT stanice 3 091 497,00 Kč

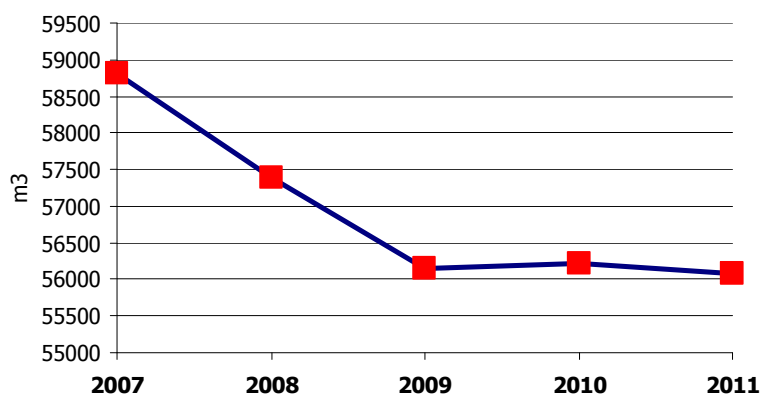
Vypracování projektové dokumentace pro provádění stavby a autorský dozor projektanta.

- Investiční akce ukončena v roce 2011 kolaudačním řízením.
- Financována byla z účelové dotace rozpočtu zřizovatele.
- Rozpočtové náklady celkové byly ve výši 3 650 tis. Kč.



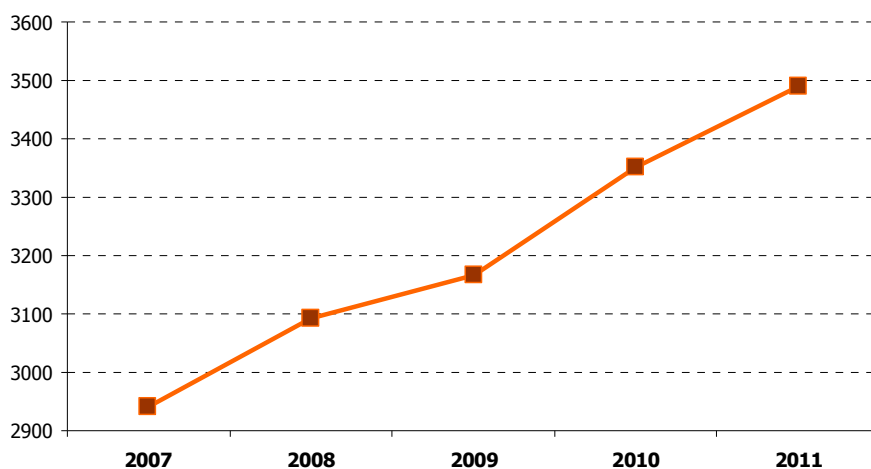
ENERGETIKA, ODPADOVÉ HOSPODÁŘSTVÍ A OCHRANA ŽIVOTNÍHO PROSTŘEDÍ**Náklady na energie v období 2007-2011
(v tis. Kč)****Vývoj spotřeby elektrické energie v období 2007-2011
(v MWh)**

Spotřebu elektrické energie jsme v roce 2011 zvýšili o 4,9 %, a to v důsledku nutnosti používání klimatizačních jednotek ve větším rozsahu pro zajištění funkčnosti laboratorní a diagnostické techniky. Náklady na nákup elektrické energie v porovnání s rokem 2010 stouply o 3,4 % (tj. nárůst nákladů o 318 tis. Kč).

**Vývoj spotřeby pitné vody v období 2007-2011
(v m³)**

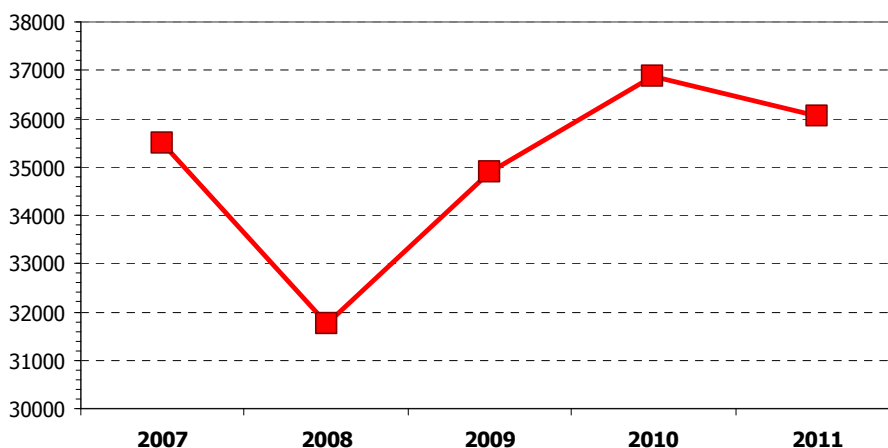
Spotřebu vody v roce 2011 zůstala v porovnání s rokem 2010 na stejné úrovni. Cena vodného a stočného se ovšem meziročně zvýšila o 4,2 %, což představuje zvýšení nákladů v roce 2011 o 139 tis. Kč oproti roku 2010.

**Vývoj nákladů na vodné a stočné v období 2007-2011
(v tis. Kč)**



Výroba tepla se v roce 2011 v porovnání s rokem 2010 snížila o 2,4 %.

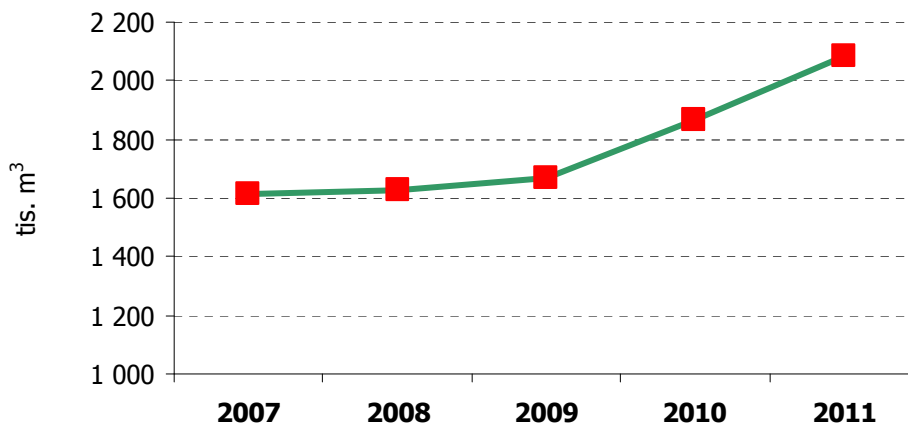
Vývoj výroby tepla v období 2007-2011 (v GJ)



**Průměrná venkovní teplota
v letech 2007-2011 (v °C)**



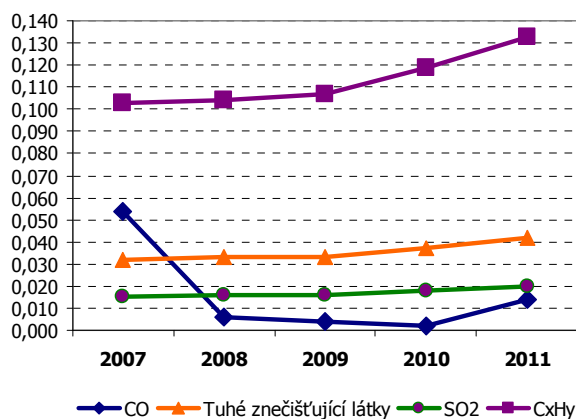
Vývoj spotřeby plynu na výrobu tepla 2007-2011 (v m³)



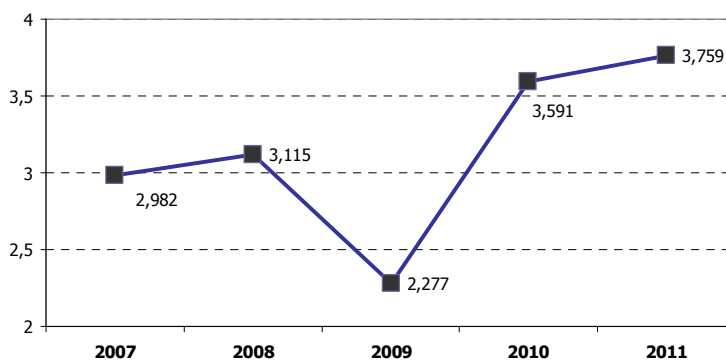
Spotřeba plynu v roce 2011 v porovnání s rokem 2010 stoupla o 11,7% což bylo způsobeno dřívějším zahájením topné sezony. Celková průměrná roční teplota v roce 2011 byla v porovnání s rokem 2010 vyšší o 1,1°C. Průměrná cena za 1 m³ plynu se meziročně zvýšila o 7 %, což ve finančním vyjádření představuje roční zvýšení nákladů na nákup plynu o 4,156 mil. Kč.

VYBRANÉ INDIKÁTORY OCHRANY OVZDUŠÍ

Vývoj produkce látek znečišťujících ovzduší v letech 2007-2011 (v t)



Vývoj produkce NOx v období 2007-2011 (v t)



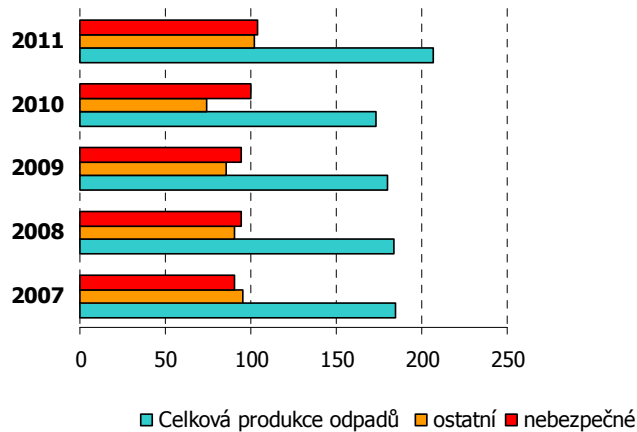
ODPADOVÉ HOSPODÁŘSTVÍ

V roce 2011 jsme vyprodukovali celkem o 19,7 % více veškerých odpadů než v roce 2010. Zde jsou započteny odpady jak nebezpečné, tak i komunální a recyklovatelné.

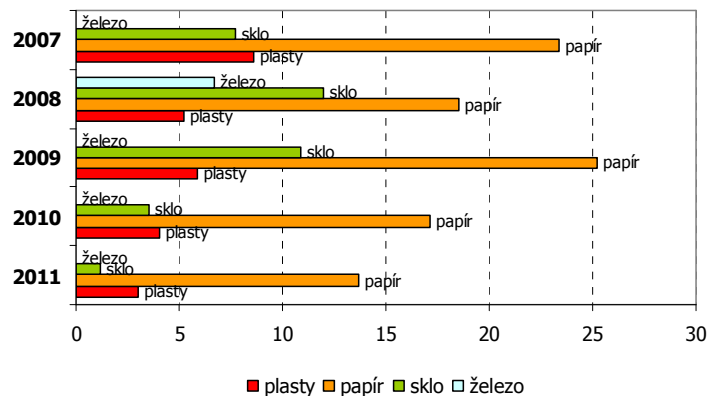
Komunálních odpadů jsme v roce 2011 v porovnání s rokem 2010 vyprodukovali o 38,3 % více. Zdravotnických odpadů jsme vyprodukovali o 4,5 % více, což je zřejmě způsobeno trendem využívání jednorázových pomůcek v léčebných a diagnostických procesech.

Celkové náklady na odstranění odpadů se v roce 2011 zvýšily o 5,7 % na celkovou částku 953 tis. Kč.

Produkce odpadů v období 2007-2011 (v t)



Recyklovatelné odpady 2007-2011 (v t)

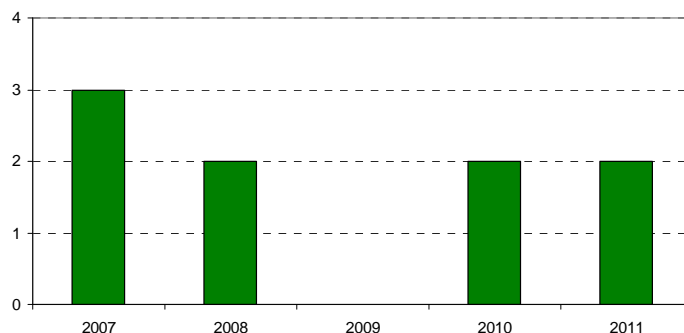


OBLAST BOZP A PO

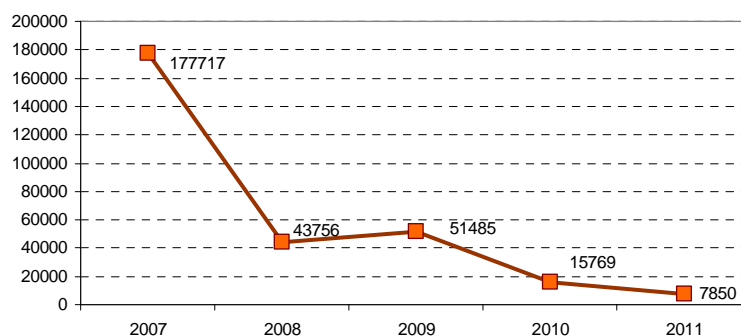
V organizaci je implementován SMS dle OHSAS 18001 a probíhá monitoring stanovených indikátorů a stavu BOZP a PO v souladu s platnou legislativou (zejména pak v oblasti PO zákonem č. 133/1985 Sb., o požární ochraně v platném znění a Vyhlášky MV ČR č. 246/2001 Sb., o požární prevenci).

V roce 2011 nebyla zaznamenána žádná nemoc z povolání. Na pracovištích nemocnice došlo ke dvěma pracovním úrazům vyžadujícím léčení v pracovní neschopnosti.

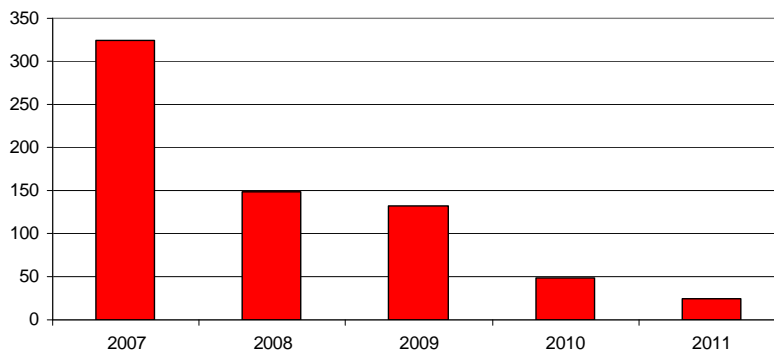
Počet vzniklých pracovních úrazů v období 2007-2011



Náklady na léčení a odškodnění PÚ v letech 2007 - 2011 (v Kč)



Počet zmeškaných pracovních dnů z důvodu vzniku PÚ v letech 2007 - 2011



V roce 2011 nedošlo na pracovištích organizace k žádnému požáru. Funkčnost požárních evakuačních plánů a dalších vnitřních opatření týkajících se problematiky požární ochrany byla prověřována v rámci jednotlivých oddělení.

PERSONALISTIKA

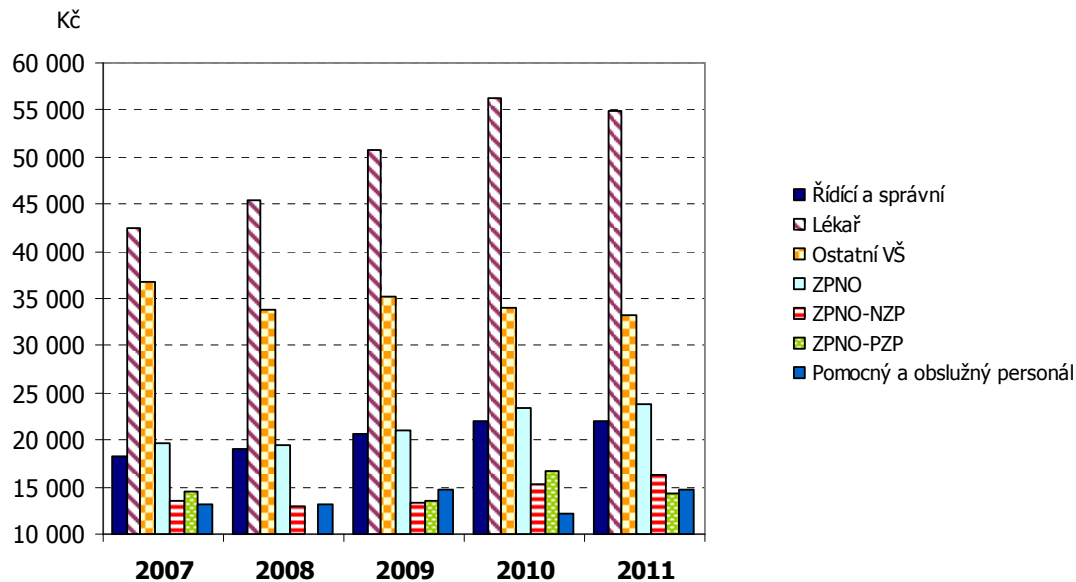
POČET ZAMĚSTNANCŮ DLE PROFESÍ
V OBDOBÍ 2007 - 2011

Profese	2007	2008	2009	2010	2011
	počet	počet	počet	počet	počet
Řídící a správní	55	53	54	54	54
Lékař	111	109	110	135	130
Ostatní VŠ	7	8	8	9	10
ZPNO	455	454	459	458	456
ZPNO - NZP	5	3	3	3	12
ZPNO - PZP	93	94	98	94	97
Pomocný a obslužný personál	55	59	57	57	57
Celkem	781	780	789	810	816

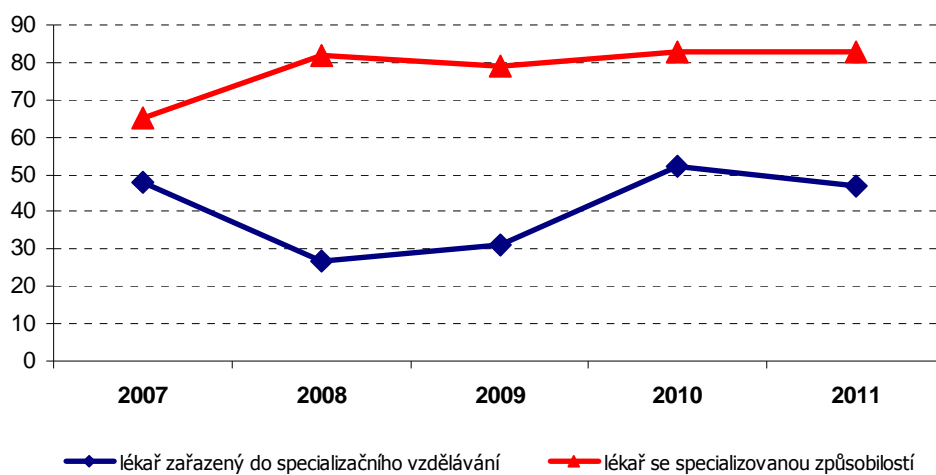
ZPNO- zdravotnický pracovník nelékařských oborů

NZP – nižší zdravotnický pracovník; PZP – pomocný zdravotnický pracovník

Vývoj průměrné mzdy v období 2007-2011 dle profesí



Vývoj vzdělanostní struktury lékařů v období 2007 - 2011



KONFERENCE A DALŠÍ VZDĚLÁVACÍ AKCE POŘÁDANÉ NEMOCNICÍ

Vzdělávání lékařů 2011

Ústavní semináře:

Lékařský seminář patologického oddělení – 15. 2. 2011

- histopatologická problematika karcinomu prostaty – přednášející MUDr. L. Křen, PhD.
- záněty žaludku v biotické praxi – přednášející MUDr. M. Číhalová
- nádory plic v biopsii a cytologii – přednášející MUDr. K. Múčková

Lékařský seminář hematologicko – transfuzního oddělení – 23. 3. 2011

- rozdělení trombopenií – přednášející MUDr. R. Kelnarová
- indikace k podání trombocytárního náplavu – přednášející MUDr. R. Kelnarová
- imunní trombocytopenie – přednášející MUDr. L. Červínek
- intravenózní imunoglobuliny v klinické praxi a imunní trombopenie – přednášející MUDr. L. Červínek

Lékařský seminář anesteziologicko – resuscitačního oddělení – 18. 5. 2011

- urgentní příjem v Nemocnici Břeclav a léčba CMP trombolýzou – přednášející prim. MUDr. M. Čermák
- chyby a omyly v předoperační přípravě – přednášející MUDr. M. Kubová Šedová
- novinky v léčbě bolesti – MUDr. P. Vašíček
- kazuistiky z ambulance bolesti – přednášející MUDr. S. Havelková
- novinky v KPR – přednášející MUDr. P. Šúst
- výuková videa – MUDr. J. Wondra

Lékařský seminář fyziatrcko – rehabilitačního oddělení – 20. 10. 2011

- možnosti léčby pacientů po CMP z pohledu rehabilitačního lékaře – přednášející MUDr. M. Trubková
- fyzioterapie a ergoterapie po CMP v Nemocnici Břeclav – přednášející Bc. A. Grycová a K. Neverišová
- vertebrogenní pacient z pohledu fyzioterapeuta – přednášející Mgr. V. Toufar
- pacient s respiračním onemocněním na ambulanci FRO – přednášející J. Toncerová

Lékařský seminář gynekologicko – porodnického oddělení – 6. 12. 2011

- prekancerózy a rakovina děložního čípku – přednášející MUDr. J. Bambasová, MPH
- očkování proti rakovině děložního čípku – přednášející MUDr. A. Straková
- současné trendy asistované reprodukce – přednášející MUDr. M. Grúberová, PhD.
- akutní stavy v porodnictví – přednášející MUDr. M. Bambas
- VVV plodu – indikace k přerušení těhotenství, kazuistiky z našeho oddělení – přednášející MUDr. M. Crkoňová

Seminář na téma **Problémy v komunikaci a jejich řešení** – přednášející MUDr. Radkin Honzák, CSc. dne 5. 5. 2011.

Vzdělávání zdravotnických pracovníků nelékařských oborů 2011

Ústavní semináře

Odběry biologického materiálu, přednášející paní Zdeňka Vahalová, odborná poradkyně pro odběry krve firmy Sardstedt – 23. 3. 2011

- manipulace s biologickým materiálem v souladu s Vyhláškou č. 195/2005 Sb.
- edukace pacientů před odběry biologického materiálu
- nejčastější chyby při odběru biologického materiálu
- poznatky z praxe – z jiných zdravotnických zařízení
- novinky v odběrových systémech
- nové postupy v laboratorní diagnostice

Výživa a její poruchy – 24. 5. a 25. 5. 2011

- význam zdravé výživy – malnutrice – přednášející O. Damborská
- pitný režim pacienta – přednášející M. Jeřábková
- výživa onkologických pacientů – přednášející P. Vlašicová, J. Čápková, H. Štěpánková
- výživa pacientů na odděleních intenzivní péče – přednášející I. Talašová

- poruchy polykání a jejich vliv na výživu – přednášející Bc. M. Uttendorfská
- orofaciální dysfunkce na rozmezí rehabilitačních přístupů, etiketa stolování – přednášející Mgr. V. Toufar
- poruchy příjmu potravy (bulimie, anorexie) – přednášející Bc. Joan Moláková

Invazivní výkony a pooperační ošetrovatelská péče – 18. 10. 2011

- operační řešení patologické obezity, celkové zlepšení zdravotního stavu v důsledku snížení hmotnosti – přednášející Bc. M. Mildnerová
- diabetická noha, chirurgické řešení – přednášející M. Kamenská, DiS.
- rehabilitace amputovaných pacientů – přednášející V. Johnová
- management péče o pacienta s bolestí – přednášející Mgr. J. Kratochvílová
- OŠE proces u pacienta po TEP – přednášející Bc. E. Mrázková
- rehabilitační péče v LDN u pacienta po TEP – přednášející A. Straková
- ošetrovatelská péče u pacienta po CMP – přednášející M. Korandová
- kazuistika pacienta po CMP – rehabilitace – přednášející J. Kalousová, DiS.
- stresová inkontinence – přednášející Bc. S. Kovárová

Od 21. 6. do 1. 7. 2011 – školení **Kardiopulmonální resuscitace** – povinné pro všechny pracovníky NL oborů – školitelé Bc. B. Toufarová, Bc. Z. Otáhalová, V. Surovcová, DiS.

Odborná konference

16. odborná konference ZPNO „Specifika akutních stavů jednotlivých klinických oborů“ – 2. 6. 2011 v Kulturním domě Břeclav – Poštorná.

- akutní stavy očního lékařství – přednášející J. Řepová
- pyelonefritis – přednášející M. Mračnová
- renální kolika – přednášející M. Jeřábková
- akutní stavy v porodnictví – přednášející MUDr. M. Bambas
- fraktury hlezna a kazuistika – přednášející MUDr. David Lenz, Bc. Martina Teturová
- VCHGD – náhlá příhoda břichu – přednášející V. Lišková
- akutní pankreatitida – přednášející A. Jansová
- laryngitida a její formy – přednášející P. Javůrková
- epistaxe – přednášející L. Hanáčková
- terapeutická hypotermie po KPR – přednášející MUDr. M. Štrba, J. Kopeček, Bc. B. Toufarová, S. Rigová, Bc. M. Uttendorfská
- akutní cévní mozkové příhody – přednášející M. Ralbovská
- aseptická meningitida – přednášející B. Sedláčková
- pneumotorax – přednášející R. Osičková
- průjmová rotavirová onemocnění u dětí – přednášející I. Hübnerová

Vzdělávací a osvětové akce pro laickou veřejnost

V průběhu roku 2011 pořádány:

Exkurze pro žáky základních škol z Břeclavi a okolí. Do vybraných provozů nemocnice (provoz RZP, radiodiagnostické odd., chirurgické odd., zázemí nemocnice – logistické centrum, heliport). Účastnilo se celkem 9 základních škol.

Přednášky pro studenty středních škol v Břeclavi – Oddělení laboratorní hematologie

- ♥ organizace práce v laboratořích
- ♥ dědičnost a stanovení krevní skupiny
- ♥ problematika trombofilií při používání antikoncepce

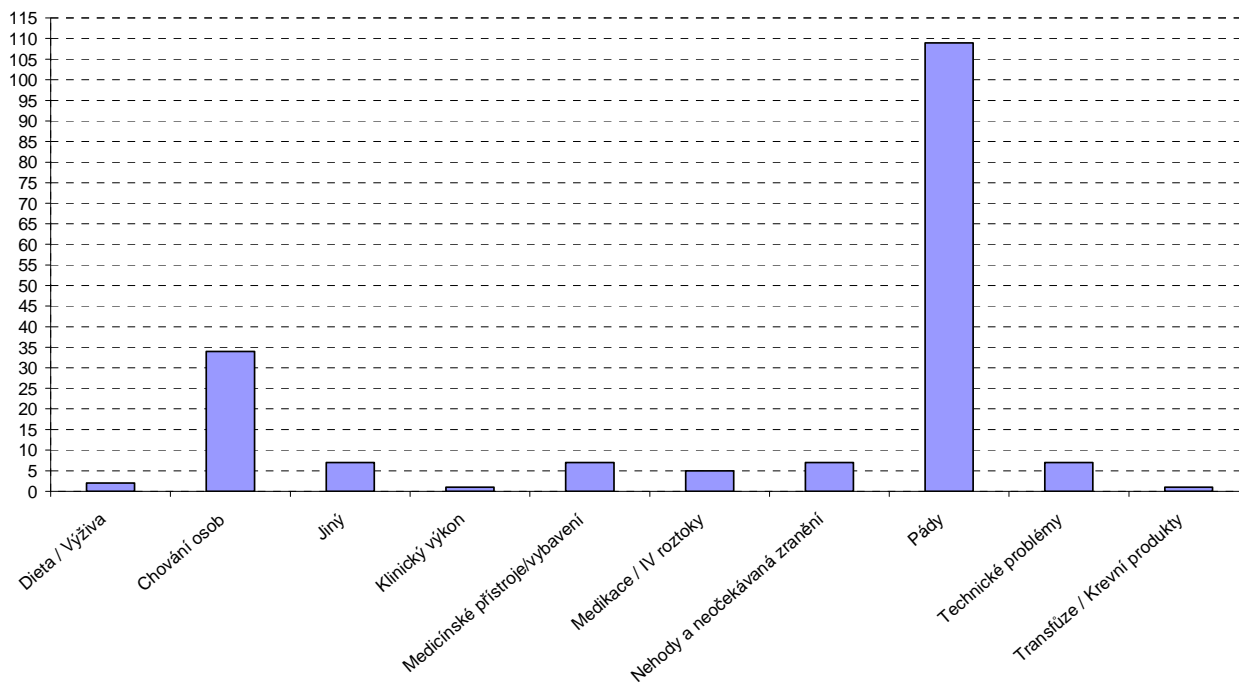


SLEDOVÁNÍ NEŽÁDOUCÍCH UDÁLOSTÍ

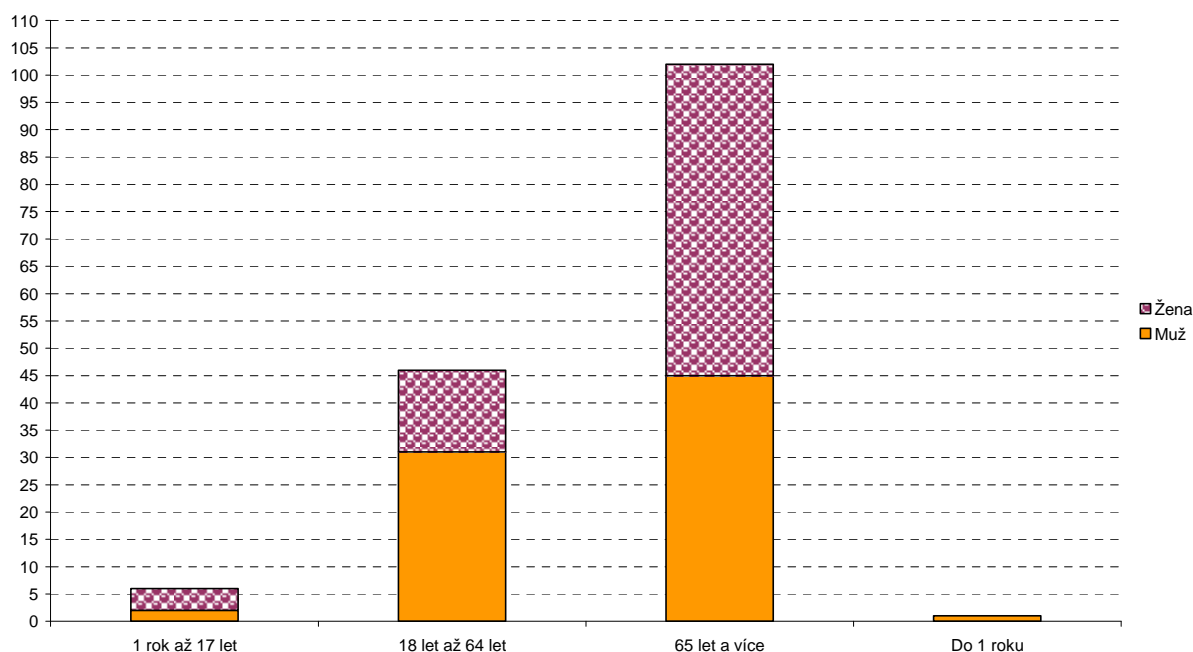
V průběhu roku 2011 bylo nahlášeno 181 nežádoucích událostí (dále jen NU). Oproti roku 2010 došlo v roce 2011 k poklesu mimořádných událostí o 2,68%. Při přepočtení NU na počet hospitalizovaných pacientů (20 506) se v roce 2011 týkaly 0,88% hospitalizovaných pacientů.

V roce 2011 byly nežádoucí události zpracovávány v systému Evidence a řízení NU při poskytování zdravotní péče v rámci projektu MZ ČR-KVZ 3. LF UK. Do elektronické databáze pro zaznamenání NU mají přístup všichni zaměstnanci nemocnice. NU byly dále zpracovávány sestrou pro kvalitu péče a oddělením interního auditu ve spolupráci s vedoucími pracovníky jednotlivých odd. a vedením nemocnice.

Počet NU 2011 dle druhu (WHO)



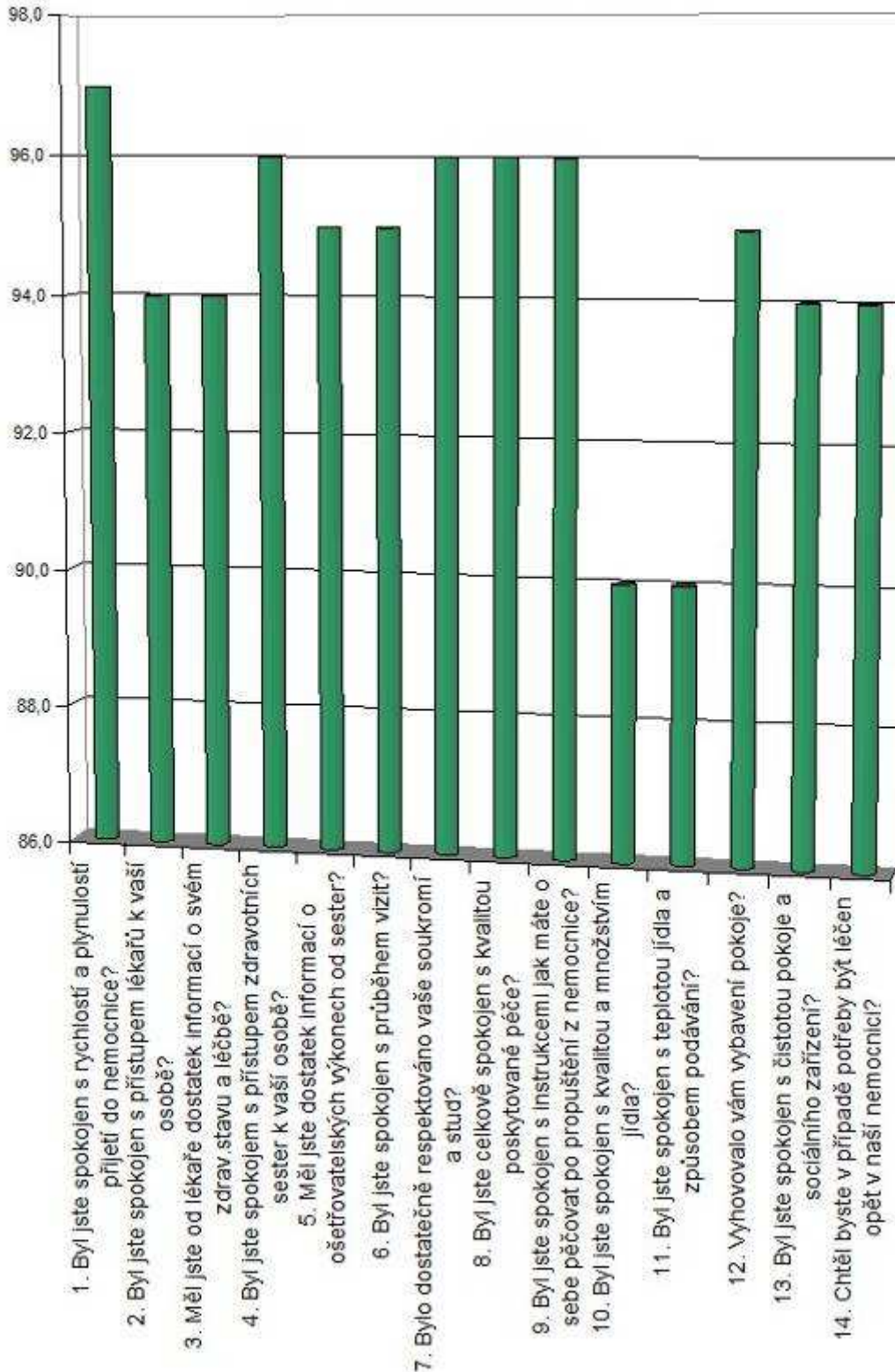
NU 2011 dle věku a pohlaví pacientů



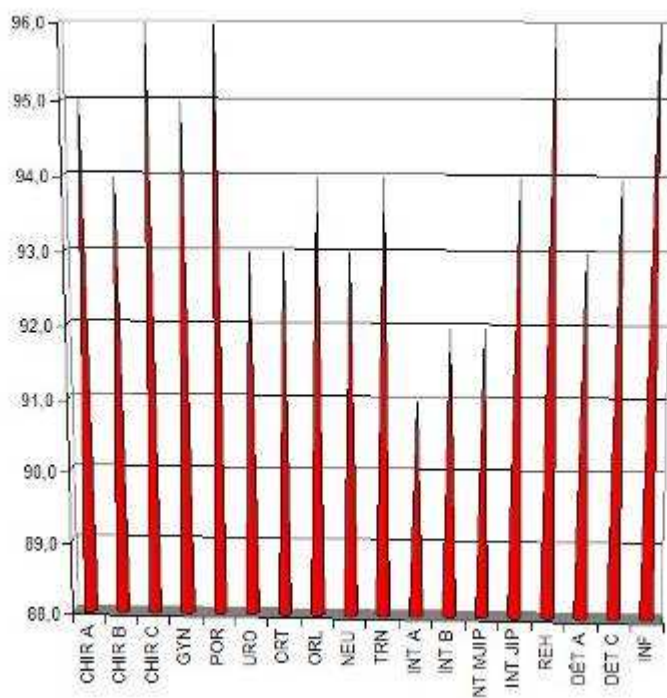
SPOKOJENOST PACIENTŮ – „ZÁKAZNÍKŮ“

Spokojenost pacientů je zjišťována formou celoustavních anketních dotazníků, které jsou pravidelně vyhodnocovány. V roce 2011 odpovědělo na otázky týkající se spokojenosti s kvalitou poskytované péče 2212 pacientů, což je 10,78 % z celkového počtu hospitalizovaných pacientů za rok. Svůj názor vyjádřilo 988 mužů a 1224 žen.

Porovnání otázek - 2011



Porovnání spokojenosti pacientů - 2011



V porovnání s předchozím rokem došlo jen k nepatrným rozdílům v hodnocení spokojenosti. Lze tedy konstatovat, že kvalitu poskytované péče ve všech sledovaných oblastech se podařilo udržet.

Vyhodnocení cílených rozhovorů za období roku 2011

Provádění průzkumu spokojenosti pacientů formou „focus groups“ neboli „cílených rozhovorů“ probíhalo v roce 2011 na všech lůžkových odděleních chirurgických a interních oborů. Personál příslušných oddělení do výběru respondentů nijak nezasahuje. Rozhovory jsou prováděny v rámci příslušných oddělení s pacienty mobilními i imobilními. Cílených rozhovorů se zúčastnilo celkem 300 respondentů, z toho 181 žen a 119 mužů.

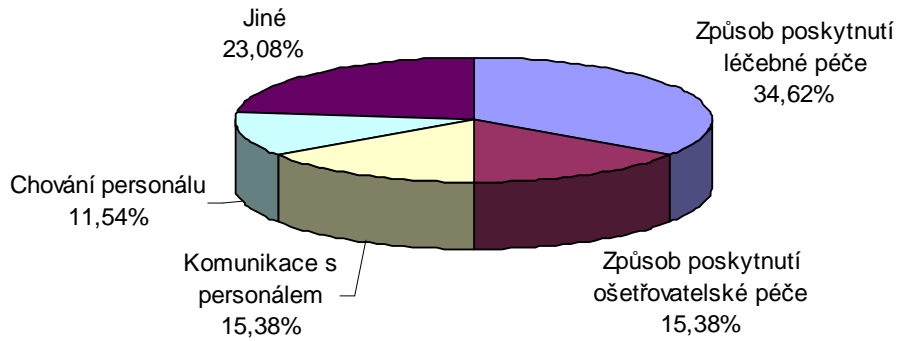
Ze strany pacientů jsou rozhovory vnímány velmi pozitivně, probíhají v přátelské atmosféře. Pacienti zcela otevřeně sdělují svoje pocity, názory, negativní připomínky, pochvaly personálu. Jsou přesvědčeni o tom, že jsou našimi partnery, a že společně hledáme cestu ke zkvalitnění péče, služeb a prostředí. Jejich přáním je, aby připomínky přispěly ke zkvalitnění péče, ale také hotelových služeb a prostředí.

Stížnosti 2011

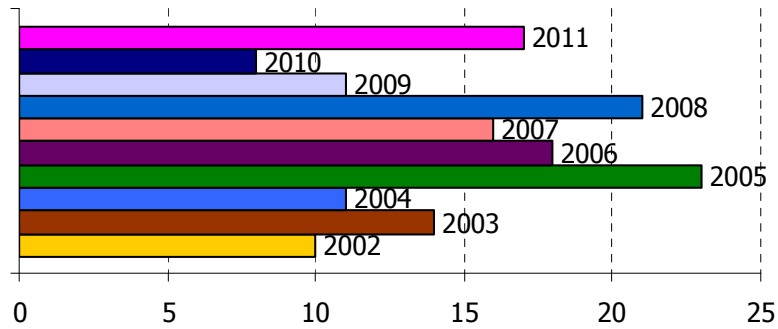
V roce 2011 bylo v Nemocnici Břeclav, příspěvkové organizaci hospitalizováno 20 506 pacientů a na ředitelství nemocnice bylo podáno celkem 17 stížností. Oproti roku 2010 došlo k nárůstu podaných stížností o devět. Z dlouhodobého hlediska však počet stížností nevybočuje z průměru. Deset stížností souviselo přímo s kvalitou poskytované zdravotní péče.

Počet oprávněných/částečně oprávněných stížností meziročně vzrostl o tři. V předchozích dvou letech byl zaznamenán trend poklesu počtu podaných stížností. Meziročně poklesl ukazatel oprávněných stížností o 11,59%. S ohledem na skutečnost, že nebylo ani v jednom případě prošetřením zjištěno/prokázáno odborné pochybení personálu lze konstatovat, že kvalita poskytované léčebné a ošetrovatelské péče je na dobré úrovni a nedochází k jejímu zhoršení. Pouze v oblasti komunikace s pacienty a rodinnými příslušníky jsou stále určité rezervy. Na tuto oblast mají však výrazný vliv i samotní pacienti a jejich příbuzní a ze strany organizace nelze významněji ovlivnit.

Důvod stížnosti v roce 2011



Počet stížností v období 2002-2011



Vývoj stížností v letech 2007-2011

